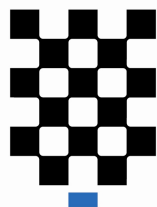

Baztango hirugarren adinaren egoerari buruzko ikerketa



Baztango
Udala

EGILEA:



Iñaki Buitrón

Edukia

| | |
|---|-----------|
| 1. SARRERA | 5 |
| 1.1. Aurrekariak | 5 |
| 1.2. Arau-esparrua..... | 5 |
| 2. DIAGNOSTIKOA | 10 |
| 2.1. Analisi kuantitatiboa..... | 10 |
| 2.1.1. Datu soziodemografikoak | 10 |
| 2.1.2. Gizarte-zerbitzuen eskaria | 13 |
| 2.1.3. Mendekotasun handia, larria nahiz neurrizko mendekotasuna duten pertsonak..... | 21 |
| 2.2. Gizarte-zerbitzuen eskaintza. | 32 |
| 2.3. Analisi kualitatiboa | 38 |
| 2.3.1. Herritarrekin / gizarte-eragileekin bilerak..... | 38 |
| 2.4. Joerak. Etorkizunerako apustuak..... | 44 |
| 3. BAILARAKO BEHAR SOZIALEN PROIEKZIOAK | 46 |
| 3.1. Erabilitako metodologia | 46 |
| 3.2. Biztanleriaren zenbatespena | 46 |
| 3.3. Mendekotzat hartutako pertsonen zenbatespena | 48 |
| 3.3.1. Gizarte-zerbitzuen eskariaren zenbatespena..... | 49 |
| 4. AMIA | 59 |
| 5. BAZTANGO GIZARTE-ZERBITZUEN IKUSPEGIA ETA HELBURUAK | 60 |
| ERANSKINA | 61 |

Irudiak

| | |
|---|-----------|
| 1. irudia. Nafarroako oinarrizko eskualdeak. | 10 |
|---|-----------|

Kuadroak

| | |
|---|-----------|
| 1. koadroa. Baztango biztanleak. 2016ko urtarrilak 1. | 11 |
| Baztango biztanleria-piramidea | 11 |
| 2. koadroa. Hirugarren adina. 2016ko urtarrilak 1. | 12 |
| 3. koadroa. Ipar-mendebaldearekin eta Nafarroarekin konparazioa | 12 |
| 4. koadroa. Zahartzearen, Zahartzaroko mendekotasunaren eta Zahartzearen zahartzearen indizeak Baztanen. | 13 |
| 6. koadroa. Zerbitzuen eta prestazioen eboluzioa Nafarroan. 2010-2017 | 14 |

| | |
|--|----|
| 7. koadroa. Egoitzako arreta-zerbitzuaren eboluzioa 2010-2017. | 14 |
| 8. koadroa. Eguneko zentroko arreta-zerbitzuaren bilakaera. 2010-2017. | 15 |
| 9. koadroa. Adinaren arabera banaketa. Desgaitasuna duten pertsonak. | 15 |
| 10. koadroa. Desgaitasun-mailaren arabera banaketa. | 16 |
| 11. koadroa. Pertsonak desgaitasun-mailaren arabera. | 16 |
| 12. koadroa. Desgaitasunaren banaketa adinaren arabera. | 16 |
| 13. koadroa. Prestazio ekonomikoak 2017ko urritik 2018ko irailera. | 17 |
| 14. koadroa. Egoitzaren okupazioa adin-tartearen arabera. | 19 |
| 15. koadroa. Egoiliarren jatorria. Baztan vs gainerakoa. | 20 |
| 16. koadroa. Joaquín Iriarte egoitzako egoiliarren % 100aren jatorria. | 21 |
| 17. koadroa. Mendeko biztanleak Nafarroan. 2017. | 21 |
| 18. koadroa. Mendeko pertsonak Nafarroan. 2017. | 23 |
| 19. koadroa. Zerbitzuen erabilera mendekotasun-graduaren arabera. Nafarroa 2017. | 23 |
| 20. koadroa. Zerbitzuen banaketa mendekotasun motaren arabera. Nafarroa. | 24 |
| 21. koadroa. Pertsonak mendekotasun-graduaren arabera. | 25 |
| 22. koadroa. Mendekoak adinaren arabera. | 25 |
| 23. koadroa. Mendekotasuna aitortuta duten biztanleen ehunekoa. | 26 |
| 24. koadroa. Mendekotasuna aitortuta duten biztanleen ehunekoa Baztanen. | 26 |
| 25. koadroa. Baztango etxeko arreta-zerbitzuaren banaketa adinaren eta mendekotasun-graduaren arabera. | 27 |
| 26. koadroa. Etxeko arreta-zerbitzuaren orduak pertsona bakoitzeko, mendekotasun-graduaren arabera. | 28 |
| 27. koadroa. Etxeko arreta zerbitzua. Asteko arduraldiak. | 28 |
| 28. koadroa. Egoitzako erabiltzaileak mendekotasun-graduaren arabera. | 29 |
| 29. koadroa. Baztango gaur egungo zerbitzu-eskariaren laburpena, mendekotasun-graduaren arabera. >=65 urte. | 30 |
| 30. koadroa. Erabiltzaileen ehunekoa mendekotasun-graduaren arabera. | 30 |
| 31. koadroa. Baztango prestazio ekonomikoen eta zerbitzuen arteko konparazioa. 31 | |
| 32. koadroa. Zentroetan artatutakoak. | 36 |
| 33. koadroa. Baztango mendekoen zenbatespena. 2019/02. | 48 |
| 34. koadroa. Baztango premien zenbatespena, Nafarroako ehunekoetan oinarrituta. | 50 |
| 35. koadroa. Mendekotasun-graduren bat duten 65 urteko edo gehiagoko pertsonen ehunekoa. | 50 |
| 36. koadroa. Zerbitzuen erabiltzaileen/eskatzaileen ehunekoa Gipuzkoan. | 52 |
| 37. koadroa. Gipuzkoako eskaria mendekotasun-graduaren arabera. | 52 |
| 38. koadroa. Zerbitzuen eskariaren zenbatespena 2019-2031 aldirako. | 53 |
| 39. koadroa. Adinekoen ehunekoa mendekotasun-graduaren arabera. Baztan eta Gipuzkoa. | 53 |

| | |
|--|----|
| 40. koadroa. Mendekotasunaren bilakaeraren zenbatespena Baztanerako. Oinarria: Baztan 2018. | 54 |
| 41. koadroa. Mendekotasunaren bilakaeraren zenbatespena Baztanerako. Oinarria: Gipuzkoa..... | 54 |
| 42. koadroa. Eskariaren zenbatespena, Baztango gaur egungo ehunekoetan oinarrituta..... | 55 |
| 43. koadroa. Eskariaren zenbatespena, Gipuzkoako gaur egungo ehunekoetan oinarrituta..... | 55 |
| 44. koadroa. Egoitzako arretako konparazioa..... | 56 |
| 45. koadroa. Eguneko zentrozen konparazioa..... | 56 |
| 46. koadroa. Etxeko arreta-zerbitzuaren konparazioa..... | 57 |

1. SARRERA

1.1. Aurrekariak

Zalantzarik gabe, gizarte gisa dugun erronken artean, lehen mailako auzi publikoa da gero eta zaharragoa den biztanleriaren zaintza. Are gehiago landa-eremuan, errealitate hori nabarmenagoa baita, eta, hortaz, gure berezitasunetik hausnartzera behartzen gaitu.

Aurrekoarekin bat, bailarako adinekoei arreta emateko irismen estrategikoa duen politika publikoa abiarazi nahi du Baztango Udalak. Hala, gaur egungo egoera zehatz-mehatz aztertuz eta etorkizunari begirako azterlana eginez, adinekoen ongizatea hobetuko duten ekintza nagusiak diseinatu ahal izango dira; gainera, ekintza horiek errealistak eta egingarriak izan beharko dira. Horretarako, kopuruz Baztango biztanleriara egokitutako zerbitzu batzuk ezartzen ditu dokumentu honek; era berean, hirugarren adinekoentzako zerbitzu publikoen kalitatea hobetzea proposatzen du; eta, azkenik, ahal bezain luze etxean, ohiko ingurunean, egoteko bidea eman nahi die adinekoei.

Gainera, analisi- eta jarduketa-esparru orokor honek beste funtsezko helburu bat erdietsi beharko du: Elizondoko Francisco Joaquín Iriarte zahar-egoitza eraberritzeko oinarriak finkatzea. Auzi horri beste azterlan eta analisi xeheago eta zehatzago batzuetan emango zaio jarraipena.

1.2. Arau-esparrua

Baztango Udalak gaur egun Nafarroan dagoen arau-esparruarekin koordinatuta garatu beharko ditu datozen urteetan egingo dituen jarduketak. Diagnostikoa eta Jarduketa Plana egiteko, arau hauek hartu dira erreferentziatzat:

- a. 15/2006 Foru Legea, Gizarte Zerbitzuena.
- b. Zerbitzuen Zorroaren Dekretuak, **eskubide subjektiboak** eta hirugarren adinerako **bermatu gabeko prestazioak** ezartzen dituena, lehen mailako arretan (oinarrizko gizarte-zerbitzuak) eta Nafarroako gainerako sare publikoan horiei erantzuna emateko.

Foru-legea.

28. artikulua. Gizarte-zerbitzuen sistema publikoaren egitura.

Gizarte-zerbitzuen sistema publikoa bi mailatan egituratzen da: Oinarrizko gizarte-zerbitzuak edo Lehen Mailako Arretakoak eta gizarte-zerbitzu espezializatuak edo arreta espezializatukoak.

30. artikulua. Oinarrizko gizarte-zerbitzuen eginkizunak.

Gizarte-zerbitzuen eginkizun izango dira honako hauek:

- a) Premia-egoerei antzeman, eta horiek aztertu eta diagnostikatzea, eskumena duten zerbitzuei jakinaraztea eta erantzunak proposatzea.

- b) Gizarte-zerbitzuetan eskaerak aurkezten dituzten pertsonak hartzea, lehen erantzuna emateko.
- c) Herritarrei gizarte-zerbitzuen sistemaren prestazioez eta babes sozialeko gainerako sistemez baliatzen laguntzea.
- d) Premia sozialeko egoerak baloratu, eta haien diagnostiko soziala edo/eta soziala eta hezkuntza arlokoa egitea, erabiltzaileak berak, bere ingurune familiar edo sozialak edo premia sozialaz arduratzeko sare publikoko beste zerbitzu batzuek hala eskatzen badute.
- e) Premia sozialeko egoeran daudenei laguntza eta akonpainamendu soziala ematea.
- f) Prebentzioko eta gizarte-sustapeneko jarduketak gauzatzea.
- g) Titulu honetan aurreikusitako programak betetzea eta horietan jasotako prestazioak ematea.
- h) Larrialdi sozialeko prestazioak kudeatzea.
- i) Gizarte sentsibilizatzeko jarduketak gauzatzea.
- j) Boluntarioen lana eta elkarrentzako laguntza sustatzea.
- k) Gizarte-zerbitzu orokorren zorroaren prestazioetatik, oinarritzko gizarte zerbitzuei dagozkienak kudeatzea.

39. artikulua. Toki-entitateen eskumenak.

Toki-entitateei honako hauek dagozkie:

- a) Haien lurralde-esparruan gertatzen diren premia sozialak aztertu eta antzematea.
- b) Nafarroako Foru Komunitateko administrazioak gizarte-zerbitzuez eginiko planifikazio orokorrean parte hartzea.
- c) Toki-esparruko plan estrategiko eta sektorialak eta toki-esparruko programa oinarritzkoak edo erkidegokoak eta espezializatuak onestea.
- d) Haien lurralde-esparruko oinarritzko gizarte-zerbitzuak sortu, mantendu eta kudeatzea.
- e) Haien lurralde-esparruan beharrezkotzat jotzen dituzten gizarte-zerbitzu espezializatuak sortu, mantendu eta kudeatzea.
- f) Toki-esparruko gizarte-zerbitzuen zorroa onestea, zerbitzu orokorren zorroa haien lurralde-esparruan osatzeko asmoa dutenean.
- g) Foru lege honen arabera eta gizarte-zerbitzu orokorren zorroan eta beren gizarte-zerbitzuen zorroan aurreikusitakoarekin bat dagozkion gizarte-zerbitzuen prestazioak kudeatzea.
- h) Foru lege honetan eta gainerako ordenamendu juridikoan emandako eskumenak.

69/2008 FORU DEKRETUA. Zerbitzuen zorroa

Ezartzen duenez:

Honela ulertzen dira:

1. Prestazio bermatua: gizarte-zerbitzuen sistema publikoko prestazioa, eskubide subjektibo gisa eskatu ahal dena.
2. Bermatu gabeko prestazioa: gizarte-zerbitzuen sistema publikoko prestazioa, aurrekontuan dirua dagoenean soilik eskatu ahal izanen dena.

Hauek dira hirugarren adinekoen esparruan eman beharreko zerbitzuak.

A.PRESTAZIO BERMATUAK

1. Oinarrizko arreta (hirugarren adina eta beste kolektibo batzuk ukitzen ditu)

- Harrera, orientazioa, aholkularitza, balorazioa eta diagnostiko soziala edo/eta gizarte eta hezkuntza arlokoa egiteko zerbitzua, eta prebentzio eta sustapen sozialekoa Harrera eta Orientazio Sozialeko Programan.
- Harrera, orientazioa, aholkularitza, balorazioa eta diagnostiko soziala edo/eta soziala eta hezkuntza arlokoa egiteko zerbitzua, eta prebentzio eta sustapen sozialekoa Autonomia Pertsonala Sustatu eta Mendekotasuna duten Pertsonen Laguntzeko Programan.
- Harrera, orientazioa, aholkularitza, balorazioa eta diagnostiko soziala edo/eta soziala eta hezkuntza arlokoa egiteko zerbitzua, eta prebentzio eta sustapen sozialekoa Gizarteratze Programan.
- Harrera eta orientazio sozialeko programan prestazioak tramitatzeko zerbitzua.

2. Adinekoak

- Familiako egoera baloratzeko zerbitzua, egoitzako toki bat eskuratzeko.
- Udalek ematen duten **etxeko arretako** zerbitzua autonomia pertsonala sustatu eta mendekotasuna duten pertsonen laguntzeko programan. III. gradu mendekotasuna (mendekotasun handia), 1. edo 2. mailakoa, edo II. gradu mendekotasuna (mendekotasun larria), 2. mailakoa.
- **Egoitzako arreta adinekoentzat**. III. gradu mendekotasuna aitortua izatea (mendekotasun handia), 1. edo 2. mailakoa, edo II. gradu mendekotasuna (mendekotasun larria), 2. mailakoa.
- **Egoitzako arreta zerbitzua adinekoentzat**. (familiako gatazka larria edukitzea edo familia-sostengu egokirik ez izatea).
- **Egoitzako aldi baterako egonaldiak adinekoentzat**. (Familia-gatazka larria duen edo/eta familia-sostengu egokirik ez duen pertsona dela aitortuta izatea).
- **Eguneko egonaldia adinekoentzat**. III. gradu mendekotasuna (mendekotasun handia), 1. edo 2. mailakoa, edo II. gradu mendekotasuna (mendekotasun larria), 2. mailakoa.
- **Egoitzako arreta zentro psikogeriatrakoan**. III. gradu mendekotasuna aitortua izatea (mendekotasun handia), 1. edo 2. mailakoa, edo II. gradu mendekotasuna (mendekotasun larria), 2. mailakoa.
- **Egoitzako arreta zentro psikogeriatrakoan**. Defizit kognitiboak edo/eta portaerako arazoak edukitzea, buru-eritasunekin edo/eta demenztiekin (Alzheimer, adibidez), eritasun degeneratibo, baskular edo bestelakoekin lotuta.
- **Aldi baterako egonaldiak egoitza psikogeriatrakoan**. III. gradu mendekotasuna aitortuta izatea (mendekotasun handia), 1. edo 2. mailakoa, edo II. gradu mendekotasuna (mendekotasun larria), 1. edo 2. mailakoa, edo/eta mendekotasun

soziala duen pertsonaren ziurtagiria, horretarako baremoaren arabera.

▪ **Larrialdiko telefono-zerbitzua.**

B. Bermatu gabeko prestazioak

- Egoitzako arreta adinekoentzat
- Eguneko zentroa adinekoentzat
- Eguneko egonaldia adinekoentzat
- Gaueko egonaldia adinekoentzat
- Egoitzako aldi baterako egonaldiak adinekoentzat
- Aldi baterako egonaldiak egoitza psikogeriatrakoan
- Eguneko egonaldia egoitza psikogeriatrakoan adinekoentzat
- Gaueko egonaldia egoitza psikogeriatrakoan
- Egoitzako arreta egoitza psikogeriatrakoan
- Larrialdiko telefono-zerbitzua
- Garraio egokitu eta lagunduko zerbitzua
- Autonomia pertsonala sustatzeko eta mendekotasunari aurrea hartzeko zerbitzua adinekoentzat
- Laguntza teknikoak adinekoentzat

Gogoan izan behar da, halaber, 39/2006 Legeak, abenduaren 14koak, autonomia pertsonala sustatzeari eta mendekotasun-egoeran dauden pertsonak zaintzeari buruzkoak, II. kapituluan jasotzen dituela Autonomiarako eta Mendekotasunaren Arretarako Sistemaren arreta-zerbitzuen prestazioak eta katalogoa. Arauak zerbitzuak eta prestazio ekonomikoak bereizten ditu. Lehenengoak lehenesten dira, eta haien helburu nagusia mendekoen bizi-kalitatea hobea dadila lortzea da, legeak aitortu bezala, eta haiei nahi eta ahal bezain luze beren ohiko ingurunean bizitzeko bidea ematea.

a) Zerbitzuen xedea, beraz, beharrezko laguntza ematea da, mendekoak ahalik eta autonomia handieneko bizitza-kalitatea eduki ahal izan dezan. Besteak beste, honako hauek hartzen ditu barnean: egoitzako arreta, eguneko edo gaueko zentroak, mendekotasun-egoerei aurrea hartu eta autonomia pertsonala sustatzekoak, etxeko arreta zerbitzua, larrialdiko telefono-zerbitzua, eta garraio egokitu eta lagundua.

b) Prestazio ekonomikoen helburua, aldiz, publikoki eman ezin denean zerbitzu bat kontratatzea da, edo zaintzarako gastuak ordaintzea, hein handi batean edo eskusiboki familia arduratzen denean zaintzaz. Zerbitzuarekin lotutako prestazioak arreta emateko eta zaintzako zerbitzu publiko edo itundua eskuratu ezin denean ematen dira soilik, eta halako bat eskuratzearekin lotuta daude beti. Prestazio ekonomikoaren artean, honako hauek daude: zerbitzuarekin lotutako prestazioa (bai egoitzako arretarako bai eguneko arretarako edo eguneko zentrorako), familia-inguruneko zaintzarako laguntza ekonomikoa, asistentzia pertsonalerako laguntza ekonomikoa eta gutxienekoen laguntza.

Era berean, eta duela gutxiago onartu direnez, komeni da foru-agindu hauek aipatzea:

- a) 168/2015 Foru Agindua, urriaren 20koa, I. graduako mendekotasuna duten pertsonen mendekotasun-prestazioak jasotzeko eskubidea aitortzen diena.
- b) 21/2015 Foru Agindua, uztailaren 27koa, neurrizko mendekotasuna dutenei zerbitzuarekin lotutako prestazio ekonomikoa jasotzeko eskubidea aitortzen diena.

- c) 20/2015 Foru Aginduak laguntza ekonomikoaren onuradun izan daitezkeen artean sartzen ditu neurrizko mendekotasuna duten pertsonak.
- d) 3/2010 Foru Agindua, urtarrilaren 14koa, familia-egoera baloratzeko prozedura eta baremoa arautzen dituena, adinekoak, ezgaitasuna duten pertsonak, adimen-eritasuna dutenak eta gizarteaz bazterturik edo horrela gertatzeko arriskuan dauden pertsonak artatzera zuzendutako egoitzetako plazak eskuratze aldera.
- e) Arauak "mendekotasun sozial" delakoari egiten dio erreferentzia.

Azken asteotan, **Gizarte Zerbitzuen Zorroa erreformatzeko zirriborroa** aurkeztu da. Parte-hartze publikora zabaldu bada ere, komeni da kontuan hartzea proposatutako zenbait aldatzek eragina izan dezaketela adinekoentzat bermatutako prestazioetan eta bermatu gabeko prestazioetan.

Hona hemen zer aldatzen / txertatzen den nagusiki:

0. Prestazio bermatuak.

- Laguntza-produktuen zerbitzua (orientazio- eta aholkularitza-zerbitzua), unibertsala.
- Bizitza independenteko bulegoa (desgaitasuna nahiz mendekotasuna duten pertsonentzat).

1. Bermatu gabeko prestazioak.

- Etxebizitzetarako zerbitzu eta prestazio ekonomikoak, laguntza-maila desberdinekin, desgaitasuna duten pertsonen bizimodu autonomoa izateko aukera emateko.
- Oinarrizko premien estaldura mugatuta duten pertsonentzako arreta, udalaren etxeko arreta zerbitzuan mendekotasun aitortzen ofiziala ez dutenentzat, artatutako pertsonen bizitza-kalitate hobea izan, eta beren ohiko ingurunean geratu ahal izan daitezen.

2. DIAGNOSTIKOA

Diagnostikoaren ardatza analisi kuantitatiboa nahiz kualitatiboa izango dira. Diagnostikotik abiatuta, eta biztanleriak izango duen bilakaeraren eta gizarte-zerbitzuen estaldura-tasaren zenbatespenen arabera, hurrengo 15 urteetarako zerbitzu-premiak proiektatuko dira.

2.1. Analisi kuantitatiboa

Analisi kuantitatiboan, datu soziodemografikoen bilakaerari buruzko informazioa jasoko da, baita gaur egun Baztango bailaran gizarte-zerbitzuetarako dauden premiei buruzkoa ere.

2.1.1. Datu soziodemografikoak

Jarraian azalduko diren datuetako batzuk Ipar-mendebaldeko oinarrizko eskualdeari dagozkio, 15/2006 Foru Legean aurreikusitako zonifikazioari jarraikiz. Elizondo ez ezik, beste udalerrri hauek ere hartzen ditu barnean: Altsasu, Doneztebe, Etxarri Aranatz, Irurtzun, Leitza, Lesaka eta Ultzama.



2016ko urtarrilaren 1ean, Baztanek 7.719 biztanle zituen; horietatik, 3.813 emakumezkoak ziren, eta 3.906, gizonaezkoak.

1. irudia. Nafarroako oinarrizko eskualdeak.

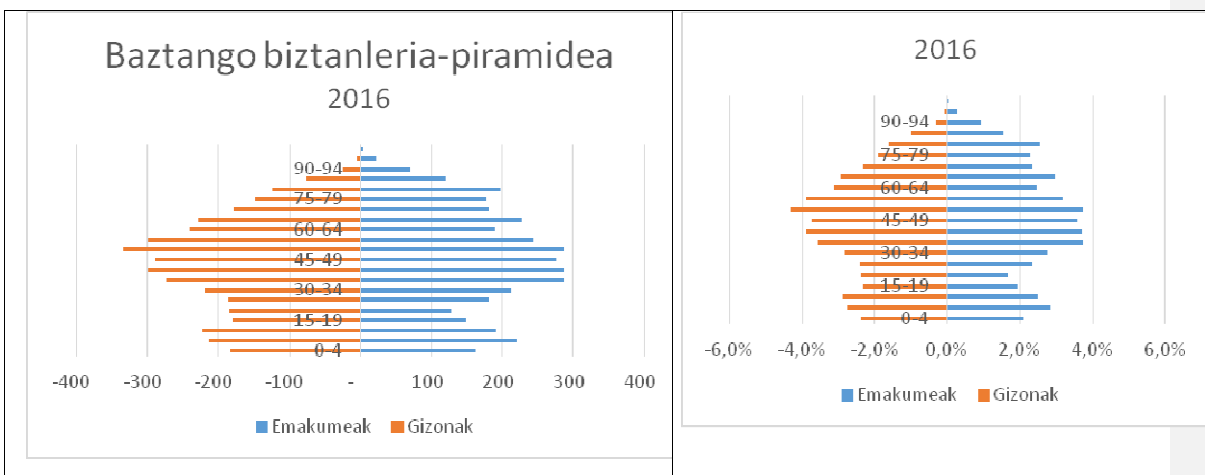
1. koadroa. Baztango biztanleak. 2016ko urtarrilak 1.

| | 0-4 | 5-9 | 10-14 | 15-19 | 20-24 | 25-29 | 30-34 | 35-39 | 40-44 | 45-49 | 50-54 | 55-59 | 60-64 | 65-69 | 70-74 | 75-79 | 80-84 | 85-89 | 90-94 | 95-99 | 0=>100 |
|----------|-----|-----|-------|-------|-------|-------|-------|-------|-------|-------|-------|-------|-------|-------|-------|-------|-------|-------|-------|-------|--------|
| Emakumea | 163 | 220 | 192 | 149 | 128 | 180 | 212 | 287 | 286 | 276 | 287 | 244 | 190 | 228 | 180 | 177 | 197 | 120 | 71 | 22 | 4 |
| Gizona | 183 | 214 | 222 | 180 | 184 | 186 | 219 | 274 | 299 | 289 | 334 | 299 | 240 | 228 | 178 | 148 | 124 | 76 | 24 | 5 | 0 |

Iturria: geuk egina, Nafarroako Estatistika Erakundeak emandako datuetan oinarrituta.

Grafikoki, honela banatzen da biztanleria adin-tarteen arabera:

Baztango biztanleria-piramidea



Iturria: geuk egina, Nafarroako Estatistika Erakundeak emandako datuetan oinarrituta.

Biztanleriak adin-tarteen arabera zer banaketa duen aztertzen badugu, ikus dezakegu 35etik eta 54 urtera arteko tartean biltzen dela biztanle kopuru handiena (59 urte, gizonen dagokienez).

| | 0-4 | 5-9 | 10-14 | 15-19 | 20-24 | 25-29 | 30-34 | 35-39 | 40-44 | 45-49 | 50-54 | 55-59 | 60-64 | 65-69 | 70-74 | 75-79 | 80-84 | 85-89 | 90-94 | 95-99 | 0=>100 |
|--------|------|------|-------|-------|-------|-------|-------|-------|-------|-------|-------|-------|-------|-------|-------|-------|-------|-------|-------|-------|--------|
| Mujer | 2,1% | 2,9% | 2,5% | 1,9% | 1,7% | 2,3% | 2,7% | 3,7% | 3,7% | 3,6% | 3,7% | 3,2% | 2,5% | 3,0% | 2,3% | 2,3% | 2,6% | 1,6% | 0,9% | 0,3% | 0,1% |
| Hombre | 2,4% | 2,8% | 2,9% | 2,3% | 2,4% | 2,4% | 2,8% | 3,5% | 3,9% | 3,7% | 4,3% | 3,9% | 3,1% | 3,0% | 2,3% | 1,9% | 1,6% | 1,0% | 0,3% | 0,1% | 0,0% |

Iturria: geuk egina, Nafarroako Estatistika Erakundeak emandako datuetan oinarrituta.

Gaur egun, Baztango biztanleen artean, ia-ia lautik batek ditu 65 urte baino gehiago (emakumeen % 26,2), eta % 8,3k 80 urte edo gehiago ditu.

2. koadroa. Hirugarren adina. 2016ko urtarrilak 1.

| | 65 edo gehiago | | 80 edo gehiago | |
|------------------|----------------|---------------|----------------|--------------|
| | Kop. | Bizt. % | Kop. | Bizt. % |
| Emakumeak | 999 | % 26,2 | 414 | % 10,9 |
| Gizonak | 783 | % 20,0 | 229 | % 5,9 |
| Guztira | 1.782 | % 23,1 | 643 | % 8,3 |

Iturria: geuk egina, Nafarroako Estatistika Erakundeak emandako datuetan oinarrituta.

Aurreko koadroan ikus daitekeen bezala, emakumeak dira gehiago, bai 65 urte edo gehiago dituztenen tartean, bai 80 urte edo gehiago dituztenen artean (adin horietan, gizonak halako bi dira ia-ia). Orobat, 80 urteko edo gehiagoko kolektiboak hirugarren adinaren % 36,1 hartzen du (>80/>65 urte).

| | >65 | >80 |
|------------------|-----|-----|
| Emakumeak | 12 | 2 |
| Gizonak | 15 | 5 |
| Guztira | 27 | 7 |

Gaur egun, 27 atzerritar daude 65 urte edo gehiago dituzten biztanleen artean; hau da, kolektiboaren % 1,5 dira. Litekeena da etorkizunean gora egitea ehuneko horrek; izan ere, 2015/01/01ean bailarako % 5,07 zen atzerritarra.

Iturria: geuk egina, Nafarroako Estatistika Erakundeak emandako datuetan oinarrituta.

3. koadroa. Ipar-mendebaldearekin eta Nafarroarekin konparazioa.

| Gizarte Zerbitzuen Arloa | Oinarrizko Eskualdeak | ADINA (%) | | | |
|---------------------------|-----------------------|--------------|----------------|---------------|----------------------|
| | | <18 urte (%) | 18-64 urte (%) | ≥ 65 urte (%) | ≥ 80 / ≥ 65 urte (%) |
| IPAR-MENDEBALDEA | Altsasu | 17,43 | 62,46 | 20,11 | 36,88 |
| | Doneztebe | 17,62 | 63,04 | 19,33 | 30,51 |
| | Baztan | 18,05 | 58,85 | 23,10 | 36,10 |
| | Etxarri Aranatz | 19,07 | 59,32 | 21,61 | 35,61 |
| | Irurtzun | 18,94 | 60,94 | 20,13 | 34,43 |
| | Leitza | 15,96 | 62,63 | 21,42 | 27,84 |
| | Lesaka | 18,58 | 60,92 | 20,50 | 32,46 |
| NAFARROAN, GUZTIRA | | 18,63 | 62,44 | 18,93 | 33,44 |

Iturria: geuk egina, Gizarte Errealitatearen Behatokiarekin batera

Baztango biztanleen zahartze progresiboa, batez ere emakumeen artean, hiru indize hauetan ikus daiteke.

4. koadroa. Zahartzearen, Zahartzaroko mendekotasunaren eta Zahartzearen zahartzearen indizeak Baztanen.

| | Emakumeak | Gizonak |
|---|-----------|---------|
| Zahartzearen indizea (>64/<15) | 2,0678 | 1,2649 |
| Zahartzaroko mendekotasunaren indizea (>64/15-64) | 0,531 | 0,3127 |
| Zahartzearen zahartzearen indizea (>79/>64) | 0,3482 | 0,2925 |

Iturria: geuk egina, Gizarte Errealitatearen Behatokiarekin batera.

Zahartzearen indizeak agerian uzten ditu jaiotze-tasa murriztaren ondorioak eta biztanleriaren adin-gorakada. Nafarroarekin alderatuz gero, gizonen dagokienez antzekoa da indizea, baina emakumeen artean askoz ere handiagoa da.

Zaharren zahartzea ere kontuan hartu beharreko faktorea da Baztango baliabide sozialen plangintza egiteko garaian; izan ere, aurrerago agerian geratuko den bezala, 80 urtetik gorako biztanleek mendekotasun-maila eta gizarte-baliabideen behar askoz ere handiagoak dituzte. Gaur egun, udalerrian, 65 urtetik gorako emakumeen % 34,8k 79 urte baino gehiago ditu; gizonak, aldiz, % 29,2 dira.

Amaitzeko, komeni da Baztango errealitate demografikoa Ipar-mendebaldeko oinarritzko eskualdeko beste udalerririk batzuetako eta Nafarroako errealitatearekin konparatzea. Baztanek hirugarren adineko biztanle-ehuneko handiagoa du (65 nahiz 80 urtetik gorakoei dagokienez), bai Ipar-mendebaldeko oinarritzko eskualdearen esparruan, Foru Komunitateko gizarte-zerbitzuen zonifikazioari jarraikiz, bai Nafarroa osoarekin alderatuz gero.

2.1.2. Gizarte-zerbitzuen eskaria

Baztango gizarte-zerbitzuen eskaria zein den aztertzekeo garaian, kontuan hartu behar da bermatutako eta bermatu gabeko zer prestazio ematen dituen Zerbitzuen Zorroak, Zerbitzuen Zorroari buruzko 69/2008 Foru Dekretuaren arabera.

2.1.2.1. Eboluzioa Nafarroan

Baztango gaur egungo gizarte-zerbitzuen eskaria aztertu aurretik, jakin behar da zer eboluzio izan duten Nafarroako zerbitzu eta prestazio nagusiek 2010etik 2017ra bitarte.

6. koadroa. Zerbitzuen eta prestazioen eboluzioa Nafarroan. 2010-2017.

| | 2010 | 2017 | Hazkundera (%) |
|--|-------|-------|----------------|
| Egoitzako arreta | 2.733 | 3.441 | % 25,9 |
| Eguneko arreta | 400 | 463 | % 15,8 |
| Etxeko arreta-zerbitzua | 564 | 955 | % 17,6 |
| Laguntza pertsonala jasotzeko dirulaguntza | 16 | 18 | % 12,5 |
| Garraio egokitu eta lagundua | 257 | 282 | % 9,7 |
| Mendekotasunari aurrea hartzea eta autonomia sustatzea | 59 | 104 | % 76,3 |
| Familia-inguruneke zaintzetarako dirulaguntza | 4.659 | 8.955 | % 92,2 |
| Zerbitzuak, guztira | 5.711 | 7.632 | % 33,6 |
| Prestazio ekonomikoak, guztira | 4.855 | 8.955 | % 84,4 |

Iturria: Nafarroako mendekotasunari buruzko txostena. 2010-2017. Behatokiaren txosten-bilduma.

Egoitzako zerbitzuetan artatutako pertsonen kopuruak, zerbitzu horrekin lotutako prestazio ekonomikoak ere barne, joera gorakorra agertzen du 2010-2017 denboraldian. Egoitzako tokien guztizko gorakada, batik bat, mendeko larrientzako tokien hazkunderari zor zaio (% 74 handiagoa). Nabarmendu behar da, halaber, III. graduako (neurritzako) mendekotasuna aitortuta duten % 44 gehiagori eman zaiela 2017an zerbitzu.

7. koadroa. Egoitzako arreta-zerbitzuaren eboluzioa 2010-2017.

| | Mendekotasun handia | Mendekotasun larria | Neurritzko mendekotasuna | Guztira |
|---------------------------|---------------------|---------------------|--------------------------|---------|
| Aldakuntza (%) 2010 -2017 | -% 16 | % 74 | % 44 | % 26 |

Iturria: Nafarroako mendekotasunari buruzko txostena. 2010-2017. Behatokiaren txosten-bilduma.

Oso onuragarria da 2010etik 2017ra bitarte **eguneko zentroetan** arreta kopurua handitu izana (% 16 mendeko guztien multzoan); izan ere, zerbitzu mota horrek familia-ingurunean geratzeko aukera ematen dio mendekoari, baina, aldi berean, haren autonomia pertsonala sustatzen du.

Hein handi batean, sisteman neurrizko mendekoak gehitu direlako handitzen ari da Nafarroan zerbitzu hori gero eta gehiago (horren ondorioz, % 128 hazi dira arretak). Gainera, mendekotasun larria duten pertsonen artean ere zabaldu da zerbitzu hori (% 5), eta egoitzako arretarekin gerta bezala, mendekotasun handia dutenen kasuan behera egin du zerbitzuak.

Mendekotasunik gabekotzat baloratutako pertsonak ere joaten dira eguneko zentroetara, baina egoitzako arreta-zerbitzuetara baino neurri txikiagoan.

8. koadroa. Eguneko zentroko arreta-zerbitzuaren bilakaera. 2010-2017.

| | Mendekotasun handia | Mendekotasun larria | Neurrizko mendekotasuna | Guztira |
|----------------------------------|---------------------|---------------------|-------------------------|---------|
| Aldakuntza (%) 2010 -2017 | -% 12 | % 5 | % 128 | % 16 |

Iturria: Nafarroako mendekotasunari buruzko txostena. 2010-2017. Behatokiaren txosten-bilduma.

Etxeko arreta-zerbitzuak goranzko joera agertzen du, oro har, eta % 69 hazi da aztertutako denboraldian, batez ere, neurrizko mendekoen artean gora egin duelako zerbitzuak. Gehien bat, mendekoei familia-ingurunean ahal bezain luze geratu nahi dutelako hazi da; hala, etxeko arreta-zerbitzuak, neurrizko laguntza emanez, norbanakoaren autonomia laguntzeko eta sustatzeko aukera ematen du.

2.1.2.2. Desgaitasuna duten pertsonak

2018ko irailaren amaieran, Ipar-mendebaldeko eskualdeko 458 biztanlek zuten desgaitasunen bat; horietatik, 254 gizonak ziren, eta 204 emakumeak.

9. koadroa. Adinaren arabera banaketa. Desgaitasuna duten pertsonak.

| Adina | Desgaitasuna dutenen kopurua |
|------------------------------|------------------------------|
| 18 urtetik beherakoak | 12 |
| 18-30 urte | 25 |
| 31-44 urte | 53 |
| 45-64 urte | 147 |
| 65-75 urte | 87 |
| 75 urte edo gehiago | 134 |

Iturria: geuk egina, Baztango oinarritzko gizarte-zerbitzuek emandako datuekin.

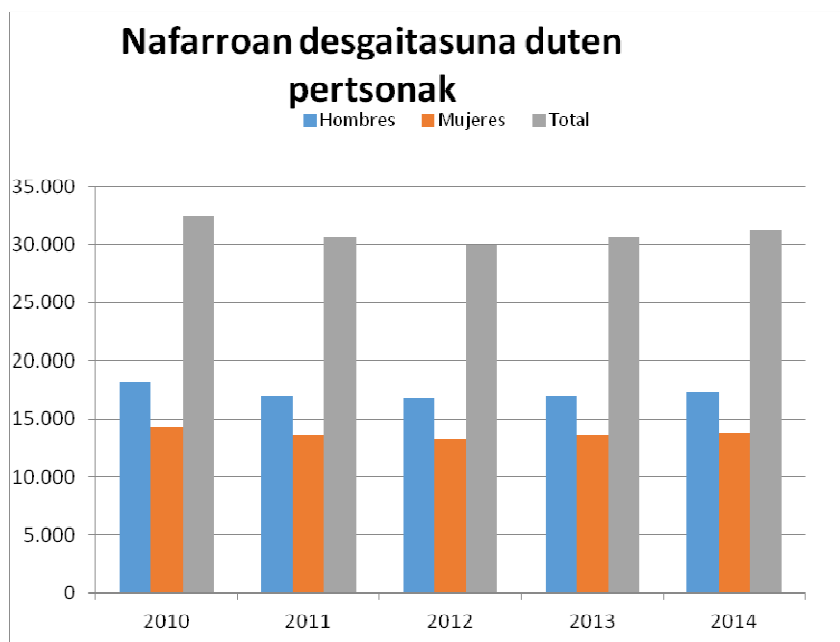
Desgaitasuna duten pertsonen artean, % 48,25ek 65 urte edo gehiago ditu.

10. koadroa. Desgaitasun-mailaren araberako banaketa.

| Desgaitasun-maila | Desgaitasuna dutenen kopurua |
|-------------------|------------------------------|
| % 33-44 | 132 |
| % 45-64 | 83 |
| % 65-74 | 128 |
| >= % 75 | 115 |

Iturria: geuk egina, Baztango oinarritzko gizarte-zerbitzuek emandako datuekin.

Nafarroa osoan, 2010etik 2014ra bitartean egonkor mantendu da desgaitasuna duten pertsonen kopurua (aldakuntza txikiak izan ditu):



Iturria: geuk egina, Eskubide Sozialetako Departamentuko Informazio eta Modernizazio Atalak emandako datuekin.

| <i>mailaren arabera.</i> | | | <i>adinaren arabera.</i> | | |
|---|----------|------|-----------------------------|----------|------|
| Desgaitasun-mailaren arabera | | | Adinaren araberako banaketa | | |
| Desgaitasun-maila | Zenbatak | % | Adina | Zenbatak | % |
| Epailearen aginduz aitortutako desgaitasuna | 2 | | 0-18 urte | 1.337 | % 4 |
| % 33-45 | 13.034 | % 42 | 19-30 urte | 1.671 | % 5 |
| % 46-65 | 5.575 | % 18 | 31-45 urte | 3.996 | % 13 |
| % 66-75 | 7.192 | % 23 | 46-65 urte | 9.927 | % 32 |
| +% 75 | 5.364 | % 17 | 66-75 urte | 6.033 | % 19 |
| Guztira | 31.167 | | 75 urtetik gora | 8.203 | % 26 |
| | | | Guztira | 31.167 | |

Iturria: Eskubide Sozialetako Departamentuko Informazio eta Modernizazio Atala. 2014/12/31.

2014an, Nafarroan, desgaitasuna zuten pertsonen ia-ia erdiek (% 42) % 33-45 arteko desgaitasun-maila zuten aitortuta. Biztanleriaren % 40k, aldiz, % 64tik gorako desgaitasun-gradua zuten.

Adin-tartearen araberako azterketari dagokionez, desgaitasun-mailaren bat aitortuta zutenen % 45ek 65 urte baino gehiago zituen.

2.1.2.3. *Baztango prestazio ekonomikoak*

Oinarrizko gizarte-zerbitzuek emandako datuen arabera, prestazio ekonomiko hauek jaso dituzte Baztango biztanleek urtebetean:

13. koadroa. *Prestazio ekonomikoak 2017ko urritik 2018ko irailera.*

| | Kop. | Zenbatekoa | Zenbatekoa batez beste (€) | 65-79 | 80-94 | >=95 | %>=65 |
|--|------|------------|----------------------------|-------|-------|------|----------|
| Kotizazio gabeko baliaezintasun-pentsioak | 24 | 136.110,50 | 5.671,27 | 8 | 1 | | % 37,50 |
| Kotizazio gabeko erretiro-pentsioak | 29 | 109.934,03 | 3.790,83 | 13 | 15 | 1 | % 100,00 |
| Alarguntasun-pentsioaren osagarria | 85 | 77.249,31 | 908,82 | 25 | 48 | 8 | % 95,29 |
| Familia-inguruneko zaintzarako dirulaguntza | 193 | 389.306,50 | 2.017,13 | 32 | 118 | 18 | % 87,05 |
| Kotizazio gabeko erretiro-pentsioko kenkari aurreratua | 4 | 4.064,07 | 1.016,02 | 2 | 2 | 0 | % 100,00 |
| Egoitzako arreta bermatua gaixotasun mentaletarako | 8 | 212.535,76 | 26.566,97 | 1 | 0 | 0 | % 12,50 |
| Kontziliatorako dirulaguntzak | 10 | 8.000,00 | 800,00 | 0 | 0 | 0 | % 0,00 |
| Egoitzako arreta bermatua desgaitasuna dutenentzat | 7 | 65.885,92 | 9.412,27 | 1 | 0 | 0 | % 14,29 |
| Errenta bermatua | 81 | 353.329,30 | 4.362,09 | 1 | 0 | 0 | % 1,23 |
| Harrera | 3 | 15.055,56 | 5.018,52 | 1 | 0 | 0 | % 33,33 |
| Kotizazio gabeko pentsioko | 1 | 525,00 | 525,00 | | 1 | | % 100,00 |

| | | | | | | | |
|---|----|------------|----------|----|----|---|----------|
| alokairu-osagarria | | | | | | | |
| Familia ugarietako dirulaguntzak | 24 | 9.107,38 | 379,47 | 0 | 0 | 0 | % 0,00 |
| Minusbaliatuak Gizarteratzeko Legea | 1 | 2.098,04 | 2.098,04 | 1 | | | % 100,00 |
| AEP Desgaitasuna | 1 | 1.734,93 | 1.734,93 | | | | % 0,00 |
| Gizarteratzeko ezohiko dirulaguntzak | 3 | 1.414,80 | 471,60 | 0 | 0 | 0 | % 0,00 |
| Egoitzako arreta bermatua adinekoentzat | 39 | 165.059,27 | 4.232,29 | 10 | 22 | 5 | % 94,87 |
| Eszedentziarako laguntzak familientzat | 10 | 36.889,80 | 3.688,98 | 0 | 0 | 0 | % 0,00 |

Baztango biztanleek, eta 65 urte edo gehiago dituzten pertsonak, zaintzak familia-ingurunean egiteko dirulaguntzak jaso zituzten gehienbat. Dirulaguntzen hartzaileen artean, adinekoak ziren % 87 baino gehiago. Dirulaguntza horiek ezinbestekoak dira, aurrerago “**Joerak. Etorkizunerako apustuak**” atalean zehaztuko den bezala, norbait egoitzan sartu behar ez izateko edo sartu beharra atzeratzeko, eta haren autonomia eta inguruneko harremanen esparrua sustatzeko.

Ondoren, errenta bermatuko eta gaixotasun mentaletarako egoitza-arreta bermaturako laguntzak izan ziren ugariak Baztango biztanleen artean. Dena dela, adinekoen % 1,23k eta % 12,5ek soilik jaso zituzten dirulaguntza horiek.

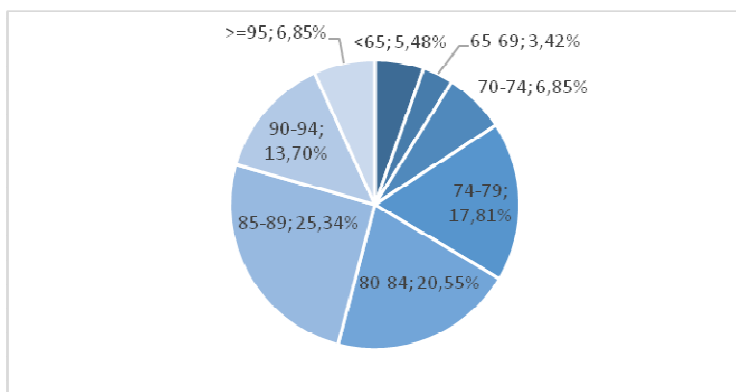
Adinekoen artean, adinekoentzako egoitza-arreta bermaturako prestazio ekonomikoak izan ziren gehien jasotako bigarrenak (adinekoek jaso zuten laguntza horien % 94,87, eta guztira 156.594 € izan ziren). Batez bestean 4.232 € jaso zituen bakoitzak.

2.1.2.4. Joaquín Iriarte egoitzak emandako zerbitzuak

2018ko urrian, **149 egoiliar** zituen egoitzak.

Ia-ia egoiliarren % 95ek ditu 65 urte edo gehiago.

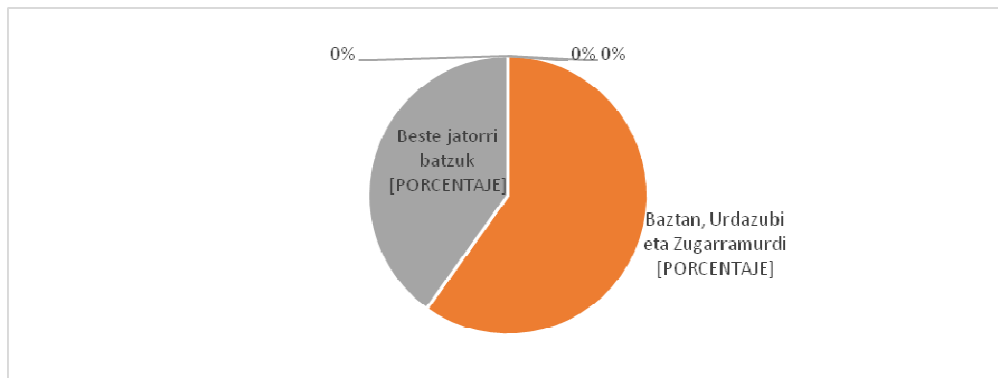
14. koadroa. Egoitzaren okupazioa adin-tartearen arabera.



Iturria: geuk egina, Joaquín Iriarte egoitzak emandako datuekin.

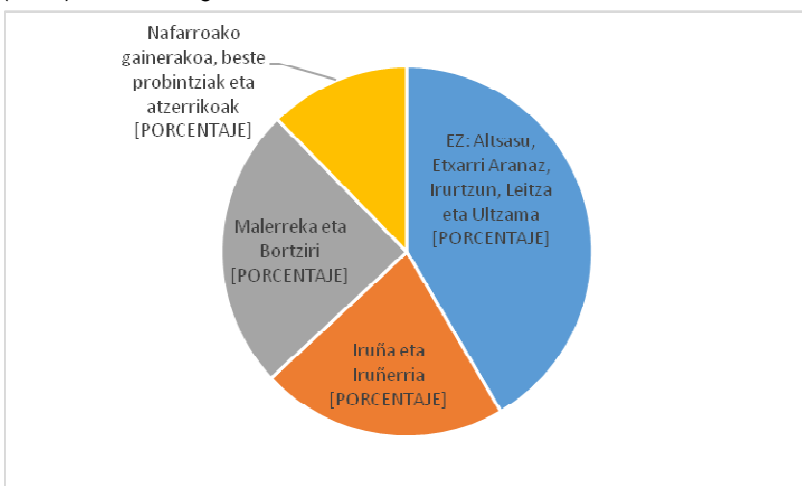
Haietako % 38,36 gizonak dira, eta % 62,64 emakumeak.

Aztertu beharreko alderdi garrantzitsu bat egoiliarren **jatorria** da. Egoiliarren % 59,9 Baztan, Urdazubi eta Zugarramurditik dator; gainerako % 40,1a, aldiz, beste leku batzuetatik.



15. koadroa. Egoiliarren jatorria. Baztan vs gainerakoa.

Udalaren oinarritzko gizarte-zerbitzuetan sartutako hiru udalerriez kanpoko % 40an, laurdena (% 25) Baztandik gertu dauden udalerri batzuetatik dator; hain zuzen ere, Bidasoaren arrotik, eta zehazki, Malerrekatik eta Bortzirietatik.

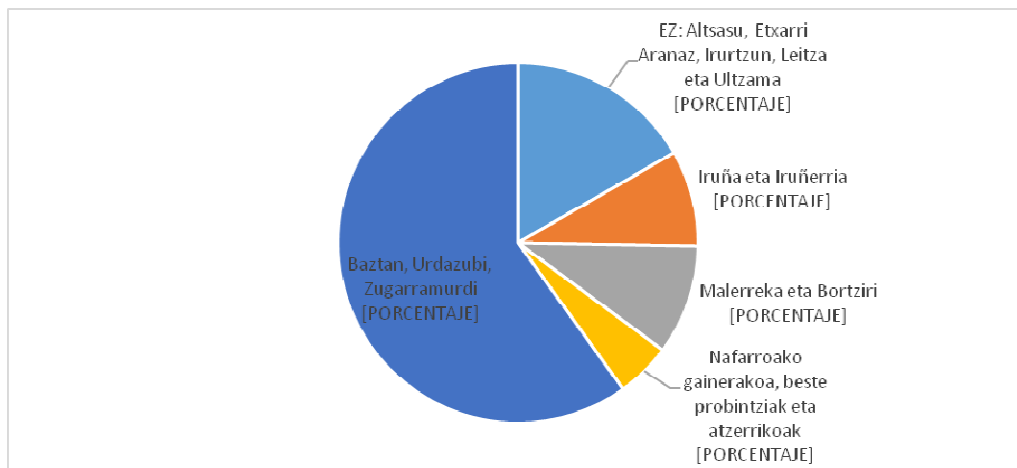


Orobat, % 42 Ipar-mendebaldeko oinarritzko eskualdeko beste udalerri batzuetakoa da. Baztango, Zugarramurdiko eta Urdazubiko biztanle ez direnen artean, bosten bat inguruko eremuetatik dator; adibidez, Iruñetik eta Iruñerritik.

Gainerako % 12a besterik ez dator beste leku batzuetatik (guztizkoaren % 4,9).

Ipar-mendebaldeko eskualdeko beste udalerri batzuetatik datozen gehienek Ultzaman dute jatorria, Gerendiain egoitza txikia baita.

Amaitzeko, jatorriaren araberrako banaketa osoa jaso da.



16. koadroa. Joaquin Iriarte egoitzako egoiliarren % 100aren jatorria.

Iturria: geuk egina, egoitzak emandako datuetan oinarrituta.

2.1.3. Mendekotasun handia, larria nahiz neurrizko mendekotasuna duten pertsonak

2.1.3.1. Mendekotasuna Nafarroan

Baztango mendekoen profila aztertu aurretik, komeni da Nafarroako egoera aipatzea. Mendeko biztanleen kopurua handiagoa da 80 urtetik gorako biztanleen artean. Baina 85 urtetik aurrera handitzen da kopuru hori nabariki, eta 90tik 94 urtera bitarteko taldean jotzen du goia: emakumeen % 44 eta ia-ia gizonen % 33 hartzen ditu barnean. Ehunekoek gora egiten dute adinean aurreratu ahala; hala ere, adin horietan heriotza-tasa handia denez, pertsona kopuru txikiagoari eragiten dio.

Eskubide Sozialetako Departamentuak mendekotasunari buruz dituen datuen arabera, 2017ko abenduan, 80tik 94ra bitarteko adin-tartean aurki zitekeen mendeko kopuru handiena, gradu guztietan, hala gizonen kasuan (Nafarroako mendeko biztanle guztien % 16) nola emakumeen kasuan (% 37%); guztira, % 37 ziren neurrizko mendekoetan, % 42 larrietan, eta % 41 mendeko handietan.

17. koadroa. Mendeko biztanleak Nafarroan. 2017.

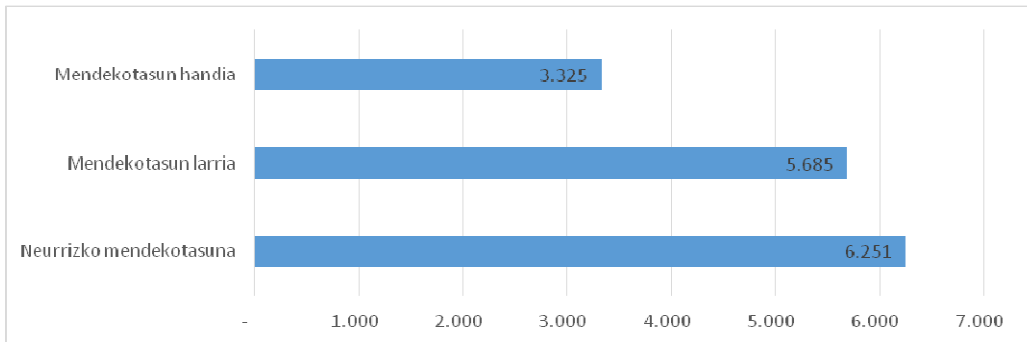
| | Biztanleria | | Mendekoak | | Ehunekoak | |
|----------------|-------------|-----------|-----------|-----------|-----------|-----------|
| | Gizonak | Emakumeak | Gizonak | Emakumeak | Gizonak | Emakumeak |
| 65-79 | 39.191 | 43.379 | 1.061 | 1.448 | % 2,70 | % 3,30 |
| >=80 | 15.144 | 25.042 | 2.396 | 6.059 | % 15,80 | % 24,20 |

| | | | | | | |
|--------------------|---------|--------|--------|-------|-------|--------|
| | | | | | | |
| >=65 | 54.335 | 68.421 | 3.457 | 7.507 | % 6,4 | % 11,0 |
| Guztira G+E | 122.756 | | 10.964 | | % 8,9 | |

Iturria: Gizarte Errealitatearen Behatokia.

2017. urtearen amaieran, 65 urteko edo gehiagoko nafar biztanleen % 8,9k zuen mendekotasunen bat; gizezkoen % 6,4k, eta emakumezkoen % 8,9k. Adinez aurreratuen dauden biztanleei bagazozkie, 80 urteko edo gehiagoko gizonen % 15,8k zuen mendekotasun-graduren bat aitortuta, baita emakumeen % 24,2k ere.

18. koadroa. Mendeko pertsonak Nafarroan. 2017.



Iturria: geuk egina, Gizarte Errealitatearen Behatokiarekin batera.

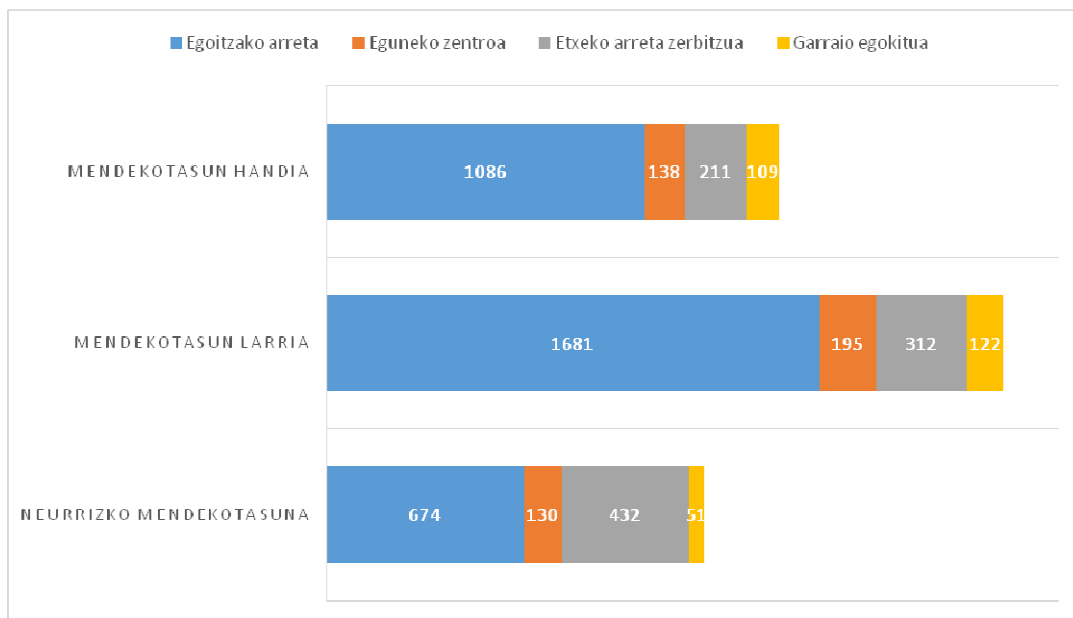
Nafarroan, bai hirugarren adineko biztanleen artean, bai 65etik beherakoen artean, neurritzko mendekotasuna edo mendekotasun larria edo handia aitortuta duten 15.261 pertsona daude. Orotara, neurritzko mendekotasunak biltzen ditu nafar gehien: 6.251.

Zerbitzuen zorroa eta mendekotasuna

Zerbitzuen zorroan eta bermatutako zein bermatu gabeko prestazioetan oinarrituta, egoitzako arretako, eguneko zentroko, etxeko arretako eta garraio egokituko zerbitzuak eskuratzen dituzte mendekotasuna dutenek.

19. koadroa. Zerbitzuen erabilera mendekotasun-graduaren arabera. Nafarroa 2017.

| | Egoitzako arreta | Eguneko zentroa | Etxeko arreta zerbitzua | Garraio egokitua |
|--------------------------|------------------|-----------------|-------------------------|------------------|
| Neurritzko mendekotasuna | 674 | 130 | 432 | 51 |
| Mendekotasun larria | 1681 | 195 | 312 | 122 |
| Mendekotasun handia | 1086 | 138 | 211 | 109 |



Hiru mendekotasun-graduetan, egoitzako arreta-zerbitzua da erabiliena, eta etxeko arreta-zerbitzua dator ondoren. Bermatu gabeko prestazioa izan arren, neurritzko mendekotasuna dutenen artean ere egoitzako arreta da nagusi. Egoera deigarria da; izan ere, bizitza etxean egin dadila sustatzean oinarritzen dira gaur egungo joerak.

Ehunekoetan, hau izango litzateke erabilitako zerbitzuen banaketa, mendekoen kopuruaren arabera.

20. koadroa. Zerbitzuen banaketa mendekotasun motaren arabera. Nafarroa.

| | Egoitzako arreta | Eguneko zentroa | Etxeko arreta zerbitzua | Garraio egokitua |
|---------------------------------|------------------|-----------------|-------------------------|------------------|
| Neurritzko mendekotasuna | % 10,8 | % 2,1 | % 6,9 | % 0,8 |
| Mendekotasun larria | % 29,6 | % 3,4 | % 5,5 | % 2,1 |
| Mendekotasun handia | % 32,7 | % 4,2 | % 6,3 | % 3,3 |

Iturria: geuk egina.

2.1.3.2. Mendekotasuna Baztanen

2018ko irailaren 30ean, Baztango 255 biztanlek zuten mendekotasuna aitortuta: horietatik 154 emakumezkoak ziren, eta 101 gizonezkoak. Zifra hori 193ra murrizten da mendekotasunik gabekotzat baloratutako pertsonak bazter uzten badira.

21. koadroa. Pertsonak mendekotasun-graduaren arabera.

| | |
|------------------------------------|----|
| Mendekotasunik gabea | 62 |
| Neurrizko mendekotasuna | 45 |
| 1. mailako neurrizko mendekotasuna | 25 |
| 2. mailako neurrizko mendekotasuna | 13 |
| Mendekotasun larria | 47 |
| 1. mailako mendekotasun larria | 19 |
| 2. mailako mendekotasun larria | 8 |
| Mendekotasun handia | 21 |
| 1. mailako mendekotasun handia | 8 |
| 2. mailako mendekotasun handia | 7 |

Iturria: geuk egina, Baztango oinarritzko gizarte-zerbitzuek emandako datuekin.

22. koadroa. Mendekoak adinaren arabera.

| | 45-64 | 65-79 | 80-94 | >=95 |
|-------------------------|-------|-------|-------|------|
| Neurrizko mendekotasuna | 17 | 18 | 32 | 8 |
| Mendekotasun larria | 11 | 10 | 39 | 7 |
| Mendekotasun handia | 7 | 7 | 12 | 5 |
| Guztira | 35 | 35 | 83 | 20 |

Iturria: geuk egina, Baztango oinarritzko gizarte-zerbitzuek emandako datuekin.

Jarraian, adin-tartearen arabera azalduko da zer ehunekok duen Baztanen mendekotasun-graduren bat aitortuta.

23. koadroa. Mendekotasuna aitortuta duten biztanleen ehunekoa.

| | 45-64 | 65-79 | 80-94 | >=95 |
|--------------------------------|-------|-------|--------|--------|
| Neurrizko mendekotasuna | % 0,8 | % 1,6 | % 5,2 | % 25,8 |
| Mendekotasun larria | % 0,5 | % 0,9 | % 6,4 | % 22,6 |
| Mendekotasun handia | % 0,3 | % 0,6 | % 2,0 | % 16,1 |
| Guztira | % 1,6 | % 3,1 | % 13,6 | % 64,5 |

Mendekotasun-graduren bat aitortuta duen biztanle-ehunekoak gora egiten du adinean aurrera egin ahala; dena dela, komeni da aipatzea ezen, adin handieneko bi tarteetan (80 eta 94 urte artean edo 94tik gora urte dituzten pertsonak), mendeko larriak eta neurrizko mendekoak direla nagusi (eta ez mendeko handiak).

Azterketa amaitzeko, generoaren arabera bereiziko dira mendekotasun-graduren bat duten pertsonak.

24. koadroa. Mendekotasuna aitortuta duten biztanleen ehunekoa Baztanen.

| | 45-64 | | 65-79 | | 80-94 | | >=95 | |
|--------------------------------|-----------|---------|-----------|---------|-----------|---------|-----------|---------|
| | Emakumeak | Gizonak | Emakumeak | Gizonak | Emakumeak | Gizonak | Emakumeak | Gizonak |
| Neurrizko mendekotasuna | 7 | 10 | 9 | 9 | 25 | 7 | 6 | 2 |
| Mendekotasun larria | 4 | 7 | 4 | 6 | 27 | 12 | 6 | 1 |
| Mendekotasun handia | 3 | 4 | 4 | 3 | 4 | 8 | 5 | 0 |
| Guztira | 14 | 21 | 17 | 18 | 56 | 27 | 17 | 3 |

| | 45-64 | | 65-79 | | 80-94 | | >=95 | |
|--------------------------------|-----------|---------|-----------|---------|-----------|---------|-----------|---------|
| | Emakumeak | Gizonak | Emakumeak | Gizonak | Emakumeak | Gizonak | Emakumeak | Gizonak |
| Neurrizko mendekotasuna | % 0,70 | % 0,86 | % 1,54 | % 1,62 | % 6,44 | % 3,13 | % 23,08 | % 40,00 |

| | | | | | | | | |
|----------------------------|--------|--------|--------|--------|---------|--------|---------|---------|
| Mendekotasun larria | % 0,40 | % 0,60 | % 0,68 | % 1,08 | % 6,96 | % 5,36 | % 23,08 | % 20,00 |
| Mendekotasun handia | % 0,40 | % 0,34 | % 0,68 | % 0,54 | % 1,03 | % 0,45 | % 15,38 | |
| Guztira | % 1,50 | % 1,81 | % 2,91 | % 3,25 | % 14,43 | % 8,93 | % 61,54 | % 60,00 |

Gaur egun, hala mendekotasun-graduren bat aitortuta duten adinekoek nola mendekotasunik ez dutenek eskatzen dituzte etxeko, eguneko zentroko nahiz egoitzako arreta-zerbitzuak.

2.1.3.3. Mendekoek eskatutako zerbitzuak

a. Eguneko zentroa

Eguneko zentroko zerbitzua ia-ia ez du eskaririk izan orain arte. Gaur egun, hiru pertsonak soilik erabiltzen dute zerbitzu hori. Hirurek mendekotasun larriko gradu bat dute aitortuta. Datu demografikoei dagokienez, hirurak emakumezkoak dira; haietako bat 65tik 79ra bitarteko adinartean dago, eta beste biak, berriz, 80 urtetik gorakoan.

b. Etxeko arreta zerbitzua

2017an, Baztango gizarte-zerbitzuek 6.036,7 ordu eman zituzten etxeko arreta-zerbitzuan. Onuradunak 38 izan ziren, eta haietatik 24 emakumezkoak ziren, eta 14 gizonezkoak.

25. koadroa. Baztango etxeko arreta-zerbitzuaren banaketa adinaren eta mendekotasun-graduaren arabera.

| Adinaren arabeko banaketa | | | | | | | | |
|--|-----------------|-----------------|---------------|----------------------|--------------------|-------------------------------|-----------------------------|-----------------------|
| | Orduak, guztira | Emakumeak 65-79 | Gizonak 65-79 | Emakumeak = edo > 80 | Gizonak = edo > 80 | ARTATUTAKO EMAKUMEAK, GUZTIRA | ARTATUTAKO GIZONAK, GUZTIRA | ARTATUTAKOAK, GUZTIRA |
| Mendekotasunik gabea / Baloraziorik gabe | 1.795,65 | 1 | 2 | 9 | 1 | 10 | 3 | 13 |
| Mendekotasun handia | 1.038,50 | | | 1 | 2 | 1 | 2 | 3 |
| Mendekotasun larria | 1.038,30 | | | 4 | 4 | 4 | 4 | 8 |
| Neurrizko mendekotasuna | 2.164,25 | 3 | 1 | 5 | 3 | 8 | 4 | 12 |
| GUZTIRA | 6.036,70 | 4 | 3 | 19 | 10 | 23 | 13 | 36 |

Adin-tarteari begiratzan badiogu, artatutakoek 80 urte edo gehiago zituzten nagusiki. Era berean, mendekotasunik ez duten edo neurrizko mendekotasuna duten pertsonen artean dago etxeko arreta zerbitzuaren eskari handiena, eta, aldiz, mendekotasun handia dutenek eskatzen dute gutxien.

Oharrak:

- Taulan “Mendekotasun gabea / Baloraziorik gabe” kontzeptua agertu arren, egiaz, mendekotasunik gabekoei dagokie; izan ere, gaur egun ez dago Baztanen balorazioa egiteko duen inor.
- Adinen araberako banaketan, bi pertsona sartu gabe geratu dira, 65 urte baino gutxiago dituztelako.

26. koadroa. Etxeko arreta-zerbitzuaren orduak pertsona bakoitzeko, mendekotasun-graduaren arabera.

| | Orduak, guztira | Artatuen kopurua | Pertsona bakoitzeko orduak |
|--|-----------------|------------------|----------------------------|
| Mendekotasunik gabea / Baloraziorik gabe | 1.795,65 | 14 | 128,26 |
| Mendekotasun handia | 1.038,50 | 4 | 259,63 |
| Mendekotasun larria | 1.038,30 | 8 | 129,79 |
| Neurrizko mendekotasuna | 2.164,25 | 12 | 180,35 |

Mendekotasun handia duten pertsonak jasotzen dituzte arreta-ordu gehien: 259 batez beste. Ondoren neurrizko mendekoak datoz, 180,35 ordu jasotzen baitituzte. Mendeko larriek eta mendekotasunik ez dutenek 128-130 arreta-ordu jasotzen dituzte urtean batez beste.

27. koadroa. Etxeko arreta zerbitzua. Asteko arduraldiak.

| | |
|--------------------------------|--------|
| Eguneroko arreta | % 57,9 |
| Asteroko arreta | % 42,1 |
| Hamabost egunez behingo arreta | % 0,0 |
| Hileroko arreta | % 0,0 |
| Noizean behingo arreta | % 0,0 |

Iturria: 2008ko abenduaren 31.

Etxeko arreta-zerbitzuak Baztanen artatzen dituen 38 biztanleen artean, abenduaren 31ko datuen arabera, 22k egunero erabiltzen zuten zerbitzua (% 57,9), eta beste 16ak (% 42,1) astero.

c. Egoitzako zerbitzuak

Egoitzako zerbitzuak eskatzen dituzten Baztan, Zugarramurdi eta Urdazubiko biztanleek Elizondoko Joaquín Iriarte egoitzan jasotzen dute arreta.

28. koadroa. Egoitzako erabiltzaileak mendekotasun-graduaren arabera.

| | 65-79 urte | | | >=80 urte | |
|-------------------------|------------|---------|-----------|-----------|-----------|
| | Guztira | Gizonak | Emakumeak | Gizonak | Emakumeak |
| Mendekotasunik gabeak | 27 | 13 | 2 | 7 | 5 |
| Mendekotasun handia | 8 | 1 | 0 | 5 | 2 |
| Mendekotasun larria | 43 | 8 | 3 | 13 | 19 |
| Neurrizko mendekotasuna | 9 | 1 | 0 | 3 | 5 |
| | 87 | 28 | | 59 | |

Iturria: Baztango oinarrizko gizarte-zerbitzuak eta Joaquín Iriarte egoitza.

Horietatik % 32,2k 65 eta 79 urte bitarte ditu, eta % 67,8k, 80 urte edo gehiago.

Baztango egoitza-zerbitzuen aurreikuspenei begira, garrantzitsua da kontuan hartzea gaur egun egoitzako arreta jasotzen dutenen % 31k ez duela mendekotasun-gradurik aitortuta (mendekotasunik gabeko pertsonak dira). Bi arrazoi nagusi daude ehuneko hori hain handia izateko:

- a. Egoiliar sozialak.
- b. Udalerritik kanpo bizi ziren pertsonak, itzuli ondoren etxerik ez dutenak.
- c. Oinarrizko zenbait premia ase behar dituzten pertsonak: janaria, berokuntza, konpainia, segurtasuna...

Jarraian, Baztanen 65 urteko edo gehiagoko biztanleek eskatutako zerbitzuak laburtzen dituen taula bat jaso da.

29. koadroa. Baztango gaur egungo zerbitzu-eskariaren laburpena, mendekotasun-graduaren arabera. >=65 urte.

| | Eguneko zentroa | Egoitza | Etxeko arreta-zerbitzua | Mendekotasuna, guztira | Mendekotasuna, guztira (%) |
|-------------------------|-----------------|---------|-------------------------|------------------------|----------------------------|
| Mendekotasun handia | | 8 | 3 | 11 | % 8,73 |
| Mendekotasun larria | 3 | 43 | 8 | 54 | % 42,86 |
| Neurrizko mendekotasuna | | 9 | 12 | 21 | % 16,67 |
| Mendekotasunik gabea | | 27 | 13 | 40 | % 31,75 |
| Zerbitzua, guztira | 3 | 87 | 36 | 126 | |
| Zerbitzua, guztira (%) | % 2,38 | % 69,05 | % 28,57 | | |

Iturria: geuk egina.

30. koadroa. Erabiltzaileen ehunekoa mendekotasun-graduaren arabera.

| | Guztira | Erabiltzaileak | Erabiltzaileak (%) / guztizkoa |
|-------------------------|---------|----------------|--------------------------------|
| Neurrizko mendekotasuna | 58 | 21 | % 36,2 |
| Mendekotasun larria | 56 | 54 | % 96,4 |
| Mendekotasun handia | 24 | 11 | % 45,8 |

2.1.3.4. Mendekoen eskariari buruzko ondorioak

Hona hemen Baztango adinekoen **gizarte-zerbitzuen eskariari buruzko ondorio kualitatibo nagusiak**:

- a) **Mendekotasunik gabeko** pertsonen garrantzia: hiru zerbitzu nagusietako erabiltzaileen % **31,75**ek ez du mendekotasun-gradurik aitortuta (gaur egun, Baztanen ez dago baloratzeko falta den inor). Hau da, mendekotasunik ez duten 64 urtetik gorako pertsonen % 2,43.

| | |
|---|--------|
| Baztango biztanleak >=65 urte | 1782 |
| Mendekotasun-balorazioa dutenak | 138 |
| Gainerakoak | 1644 |
| Mendekotasunik ez duten zerbitzuko erabiltzaileak (%) | % 2,43 |

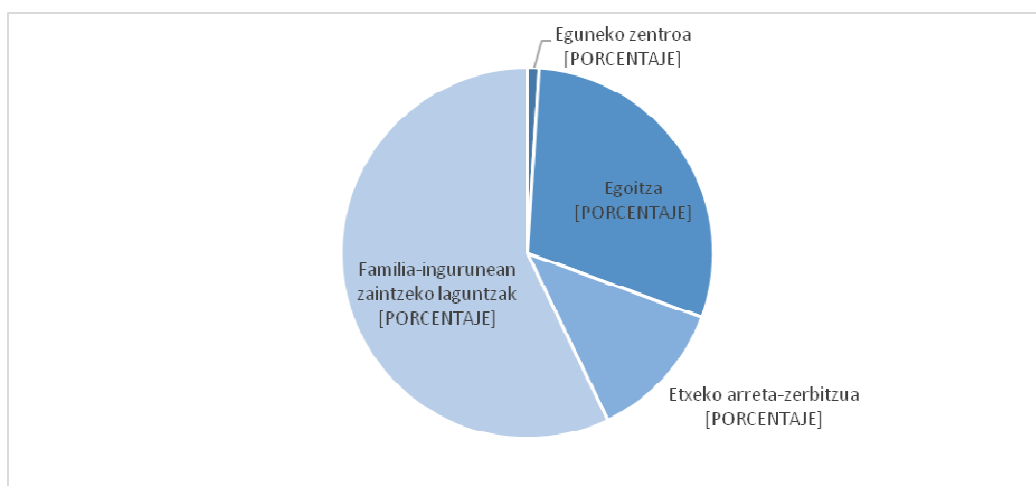
- b) **Mendekotasun larria** duten pertsonen artean, ia-ia % 100ak erabiltzen du hiru zerbitzu nagusietako bat edo beste (% 96,4).
- c) **Nafarroako Gobernuaren Zerbitzu Zorroan sartutako zerbitzuen eskaritik, % 69,5 egoitzarako da** (mendeko ez diren pertsonen % 67,5ek ere hori aukeratzen du).

Egindako azterketa kualitatiboan, arrazoi hauek ondorioztatzen dira aukera horren alde egiteko:

- Bakardadea.
- Etxebizitzaren irisgarritasun falta (adib.: igogailurik ez izatea).
- “Eguneko zentroa” zerbitzua ez da ezagutzen / indartzen.
- Bailaran zehar sakabanatuta daude, eta ondorioz, zaila da eguneko zentrorra joan-etorriak egitea.

Aipatutako % 69,5 hori eskatutako zerbitzuei buruzkoa da soilik; ez ditu kontuan hartzen badaudela hirugarren adineko batzuk, bestelako laguntzak jasotzen dituztenak: adibidez, dirulaguntzak; izan ere, 64 urtetik gora dituzten 168 adinekok (haien artean, 118k 80 eta 94 urte bitarte dituzte), urtean 2.017,13 € jasotzen dituzte batez beste familia-ingurunean zaindu ditzaten.

Datu horiek eta eskatutako zerbitzuak erkatzen baditugu, ikus dezakegu 65 urte edo gehiago dituzten biztanle guztien artean % 57,14k eskatzen diola baliabideren bat gizarte-zerbitzuen sistemari. Horrenbestez, ikus dezakegu % 70ek beren edo familiako etxebizitzetan bizitzen jarraitzea aukeratzen duela.



31. koadroa. *Baztango prestazio ekonomikoen eta zerbitzuen arteko konparazioa.*

Iturria: geuk egina.

2.2. Gizarte-zerbitzuen eskaintza.

Jarraian, Ipar-mendebaldeko eskualdean hirugarren adinekoei eskainitako plazak azalduko dira. Eskualde horrek lurralde zabala hartzen duenez barnean, eta hurbiltasun-printzipioari jarraituz, hurbileko udalerrien zentroak (adibidez, Doneztebe) eta gainerakoak bereizi dira:

Eskaintza Baztanen eta inguruan

| Zentro psikogeriatrico arreta (mendekoak) | | | | | | | | | |
|--|--------------------|--|----------------|-----------------|---|---------|-------------|--|----------------|
| | Erakunde titularra | Nafarroako Gobernuak finantzaturako plazak | | | | | | Nafarroako Gobernuak finantzatu gabekoak | |
| | | Plaza baimenduak | Plaza propioak | Itunpeko plazak | Zerbitz. lotutako prestazioak dituzten plazak | Guztira | % | Kop. | Baimenduak (%) |
| AITA MENNI (ELIZONDO) | Pribatua (SAL) | 64 | 0 | 45 | 4 | 49 | % 77 | 15 | % 23 |
| Plazak zerbitzuko, guztira: | | 64 | 0 | 45 | 4 | 49 | % 77 | 15 | % 23 |
| Egoitzako arreta gaixotasun mentala dutenentzat | | | | | | | | | |
| Zentroa | Titulartasuna | Nafarroako Gobernuak finantzaturako plazak | | | | | | Nafarroako Gobernuak finantzatu gabekoak | |
| | | Plaza baimenduak | Plaza propioak | Itunpeko plazak | Zerbitz. lotutako prestazioak dituzten plazak | Guztira | % | Kop. | Baimenduak (%) |
| AITA MENNI (ELIZONDO) | Pribatua (SAL) | 90 | 0 | 40 | 33 | 73 | % 81 | 17 | % 19 |
| Plazak zerbitzuko, guztira: | | 90 | 0 | 40 | 33 | 73 | % 81 | 17 | % 19 |
| Egoitzako arreta adinekoentzat (mendekoak: lagunduak eta mistoa) | | | | | | | | | |
| | Erakunde titularra | Nafarroako Gobernuak finantzaturako plazak | | | | | | Nafarroako Gobernuak finantzatu gabekoak | |
| | | Plaza baimenduak | Plaza propioak | Itunpeko plazak | Zerbitz. lotutako prestazioak dituzten plazak | Guztira | % | Kop. | Baimenduak (%) |
| FRANCISCO JOAQUIN IRIARTE ADINEKOEN EGOITZA (ELIZONDO) | Zehaztu gabe | 155 | 0 | 38 | 32 | 70 | % 45 | 85 | % 55 |
| Plazak zerbitzuko, guztira: | | 155 | 0 | 38 | 32 | 70 | % 45 | 85 | % 55 |

| Erakunde titularra | | Nafarroako Gobernuak finantzatutako plazak | | | | | | Nafarroako Gobernuak finantzatu gabekoak | |
|--|--------------------|--|----------------|-----------------|---|---------|-------|--|----------------|
| Zentroa | Titulartasuna | Plaza baimenduak | Plaza propioak | Itunpeko plazak | Zerbitz. lotutako prestazioak dituzten plazak | Guztira | % | Kop. | Baimenduak (%) |
| ANASAPS-DIZDIRA AISIALDI-ZERBITZUA (DONEZTEBE) | Pribatua (SAL) | 2 | 0 | 0 | 0 | 0 | % 0 | 2 | % 100 |
| | Plazak, guztira | 2 | 0 | 0 | 0 | 0 | % 0 | 2 | % 100 |
| Errehabilitazio psikosozialeko eguneko zentroak (EPSZ) | | | | | | | | | |
| | Erakunde titularra | Nafarroako Gobernuak finantzatutako plazak | | | | | | Nafarroako Gobernuak finantzatu gabekoak | |
| | | Plaza baimenduak | Plaza propioak | Itunpeko plazak | Zerbitz. lotutako prestazioak dituzten plazak | Guztira | % | Kop. | Baimenduak (%) |
| AITA MENNI EPSZ (ELIZONDO) | Pribatua (SAL) | 35 | 0 | 40 | 0 | 40 | % 114 | -5 | -% 14 |
| | Plazak, guztira | 35 | 0 | 40 | 0 | 40 | % 114 | -5 | -% 14 |
| Eguneko egonaldia adinekoentzat (mendekoak) | | | | | | | | | |
| | | Nafarroako Gobernuak finantzatutako plazak | | | | | | Nafarroako Gobernuak finantzatu gabekoak | |
| Zentroa | Titulartasuna | Plaza baimenduak | Plaza propioak | Itunpeko plazak | Zerbitz. lotutako prestazioak dituzten plazak | Guztira | % | Kop. | Baimenduak (%) |
| FRANCISCO JOAQUIN IRIARTE ADINEKOEN EGOITZA (ELIZONDO) | Zehaztu gabe | 15 | 0 | 0 | 0 | 0 | % 0 | 15 | % 100 |
| | Plazak, guztira | 15 | 0 | 0 | 0 | 0 | % 0 | 15 | % 100 |
| Etxea eta kluba | | | | | | | | | |
| | Erakunde titularra | Nafarroako Gobernuak finantzatutako plazak | | | | | | Nafarroako Gobernuak finantzatu gabekoak | |
| | | Plaza baimenduak | Plaza propioak | Itunpeko plazak | Zerbitz. lotutako prestazioak dituzten plazak | Guztira | % | Kop. | Baimenduak (%) |
| | Plazak, guztira | 0 | 0 | 0 | 0 | 0 | % 0 | 0 | % 0 |

Eskaintza Ipar-mendebaldeko eskualdeko beste udalerrri batzuetan.

| Egoitzako arreta adinekoentzat (mendekoak: lagunduak eta mistoa) | | | | | | | | | |
|--|--------------------|--|----------------|-----------------|---|---------|-------------|--|----------------|
| | Erakunde titularra | Nafarroako Gobernuak finantzaturako plazak | | | | | | Nafarroako Gobernuak finantzatu gabekoak | |
| | | Plaza baimenduak | Plaza propioak | Itunpeko plazak | Zerbitz. lotutako prestazioak dituzten plazak | Guztira | % | Kop. | Baimenduak (%) |
| AITA BARANDIARAN (ALTSASU) | Publikoa (EELL) | 42 | 0 | 36 | 2 | 38 | % 90 | 4 | % 10 |
| SAN JOSE ZAHAR ETXEA (BERA) | Pribatua (SAL) | 40 | 0 | 14 | 9 | 23 | % 58 | 17 | % 43 |
| AMMA BETELU | Pribatua (CAL) | 45 | 0 | 25 | 2 | 27 | % 60 | 18 | % 40 |
| ANDRA MARI EGOITZA (LESAKA) | Publikoa (EELL) | 41 | 0 | 19 | 5 | 24 | % 59 | 17 | % 41 |
| Plazak zerbitzuko, guztira: | | 168 | 0 | 94 | 18 | 112 | % 67 | 56 | % 33 |
| Tutoretzapeko pisua / funtzionala desgaitasunerako | | | | | | | | | |
| | Erakunde titularra | Nafarroako Gobernuak finantzaturako plazak | | | | | | Nafarroako Gobernuak finantzatu gabekoak | |
| | | Plaza baimenduak | Plaza propioak | Itunpeko plazak | Zerbitz. lotutako prestazioak dituzten plazak | Guztira | % | Kop. | Baimenduak (%) |
| MADDI EGOITZA (BERA) | Pribatua (SAL) | 16 | 0 | 0 | 13 | 13 | % 81 | 3 | % 19 |
| Plazak zerbitzuko, guztira: | | 16 | 0 | 0 | 13 | 13 | % 81 | 3 | % 19 |

| Eguneko egonaldia adinekoentzat (mendekoak) | | | | | | | | | |
|---|--------------------|--|----------------|-----------------|---|---------|------|--|----------------|
| | Erakunde titularra | Nafarroako Gobernuak finantzaturako plazak | | | | | | Nafarroako Gobernuak finantzatu gabekoak | |
| | | Plaza baimenduak | Plaza propioak | Itunpeko plazak | Zerbitz. lotutako prestazioak dituzten plazak | Guztira | % | Kop. | Baimenduak (%) |
| SAN JOSE ZAHAR-ETXEA (BERA) | Pribatua (SAL) | 10 | 0 | 0 | 3 | 3 | % 30 | 7 | % 70 |
| AMMA BETELU | Pribatua (CAL) | 10 | 0 | 0 | 0 | 0 | % 0 | 10 | % 100 |
| ANDRA MARI EGOITZA (LESAKA) | Publikoa (EELL) | 5 | 0 | 0 | 1 | 1 | % 20 | 4 | % 80 |

| | Plazak, guztira | 25 | 0 | 0 | 4 | 4 | % 16 | 21 | % 84 |
|--|--------------------|---------------------|---|--------------------|---|---------|------|---|-------------------|
| Etxea eta kluba | | | | | | | | | |
| | | | Nafarroako Gobernuak finantzatutako plazak | | | | | Nafarroako Gobernuak finantzatu gabekoak | |
| Zentroa | Titulartasuna | Plaza baimenduak | Plaza propioak | Itunpeko plazak | Zerbitz. lotutako prestazioak dituzten plazak | Guztira | % | Kop. | Baimenduak (%) |
| ALTSASUKO JUBILATUEN ELKARTEA (ALTSASU) | Pribatua (SAL) | 587 | 0 | 0 | 0 | 0 | % 0 | 587 | % 100 |
| ZAHAR TXOKOA JUBILATU ELKARTEA (ARANTZA) | Pribatua (SAL) | 131 | 0 | 0 | 0 | 0 | % 0 | 131 | % 100 |
| BELDARRIN JUBILATUEN ELKARTEA (ARBIZU) | Publikoa (EELL) | 169 | 0 | 0 | 0 | 0 | % 0 | 169 | % 100 |
| HIRU HAITZ JUBILATUEN ELKARTEA (BAKAIKU) | Pribatua (SAL) | 48 | 0 | 0 | 0 | 0 | % 0 | 48 | % 100 |
| BETELUKO JUBILATUEN EGOITZA | Pribatua (SAL) | 65 | 0 | 0 | 0 | 0 | 0% | 65 | % 100 |
| LARRABURUA JUBILATUEN ELKARTEA (ETXALAR) | Pribatua (SAL) | 142 | 0 | 0 | 0 | 0 | % 0 | 142 | % 100 |
| GURE AMETSA JUBILATUEN ELKARTEA (ETXARRI ARANATZ) | Pribatua (SAL) | 335 | 0 | 0 | 0 | 0 | % 0 | 335 | % 100 |
| GOIZUETAKO JUBILATUEN ETXEA | Publikoa (EELL) | 108 | 0 | 0 | 0 | 0 | % 0 | 108 | % 100 |
| GURE NAHIA JUBILATU ETA PENTSIODUNEN ELKARTEA (LAKUNTZA) | Pribatua (SAL) | 233 | 0 | 0 | 0 | 0 | % 0 | 233 | % 100 |
| LEITZAKO JUBILATUEN ELKARTEA (LEITZA) | Pribatua (SAL) | 172 | 0 | 0 | 0 | 0 | % 0 | 172 | % 100 |
| SAN FERMIN JUBILATU ETA PENTSIODUNEN ELKARTEA (LESAKA) | Publikoa (EELL) | 411 | 0 | 0 | 0 | 0 | % 0 | 411 | % 100 |
| KAMIOGAINA JUBILATU ETA PENTSIODUNEN ELKARTEA (OLAZTI) | Pribatua (SAL) | 290 | 0 | 0 | 0 | 0 | % 0 | 290 | % 100 |

| | | | | | | | | | | |
|---|-----------------|------|---|---|---|---|---|-----|------|-------|
| OSTATU TXIKI JUBILATUEN ELKARTEA (URDIAIN) | Pribatua (SAL) | 100 | 0 | 0 | 0 | 0 | 0 | % 0 | 100 | % 100 |
| ZIORDIKO JUBILATUEN ELKARTEA | Pribatua (SAL) | 80 | 0 | 0 | 0 | 0 | 0 | % 0 | 80 | % 100 |
| | Plazak, guztira | 2871 | 0 | 0 | 0 | 0 | 0 | % 0 | 2871 | % 100 |

Plaza horien ondorioz, honako hauek artatzen dira Ipar-mendebaldeko eskualdeko baliabideetan:

32. koadroa. Zentroetan artatutakoak.

| 1.1. Adin-tartearen arabera | | | BERMATUA | | | | | | | | | | BERMATU GABEA | | | | GUZTIRA |
|-----------------------------|---|---|-----------------------------------|-------------|-------------|-----------|-----------|----------------------------|-------------|-------------|------------|------------|---------------|-------------|-----------|------------|------------|
| | | | Bermatua mendekotasun sozialerako | | | | | Bermatua mendekotasunerako | | | | | | | | | |
| | | | 45 - 64 Zk. | 65 - 79 Zk. | 80 - 94 Zk. | >= 95 Zk. | Guzt. Zk. | 45 - 64 Zk. | 65 - 79 Zk. | 80 - 94 Zk. | >= 95 Zk. | Guzt. Zk. | 65 - 79 Zk. | 80 - 94 Zk. | >= 95 Zk. | Guzt. Zk. | |
| | | | | | | | | | | | | | | | | | |
| IRAUNKORRA | Eguneko arreta bermatua adinekoentzat | Adinekoen eguneko zentroa | 0 | 0 | 0 | 0 | 0 | 0 | 0 | 1 | 0 | 0 | 0 | 0 | 0 | 1 | |
| | | Eguneko zentro psikogeriatricoa | 0 | 0 | 0 | 0 | 0 | 0 | 3 | 6 | 0 | 9 | 0 | 0 | 0 | 0 | 9 |
| | | Guztira | 0 | 0 | 0 | 0 | 0 | 0 | 3 | 7 | 0 | 10 | 0 | 0 | 0 | 0 | 10 |
| | Egoitzako arreta bermatua adinekoentzat | Mendeko adinekoen egoitza | 0 | 7 | 19 | 5 | 31 | 0 | 14 | 71 | 15 | 100 | 0 | 0 | 0 | 0 | 131 |
| | | Mendekotasunik gabeko adinekoen egoitza | 0 | 7 | 3 | 0 | 10 | 0 | 0 | 0 | 0 | 0 | 0 | 0 | 0 | 0 | 10 |
| | | Adinekoen egoitza psikogeriatricoa | 1 | 6 | 0 | 0 | 7 | 2 | 5 | 10 | 1 | 18 | 0 | 0 | 0 | 0 | 25 |
| | | Guztira | 1 | 20 | 22 | 5 | 48 | 2 | 19 | 81 | 16 | 118 | 0 | 0 | 0 | 0 | 166 |
| | Egonaldia zentro gerontologikoetan | Psikogeriatricoa (DC) | 0 | 0 | 0 | 0 | 0 | 0 | 0 | 0 | 0 | 0 | 1 | 0 | 1 | 2 | 2 |
| | | Psikogeriatricoa (EM) | 0 | 0 | 0 | 0 | 0 | 0 | 0 | 0 | 0 | 0 | 1 | 1 | 0 | 2 | 2 |
| | | Baliozkoak | 0 | 0 | 0 | 0 | 0 | 0 | 0 | 0 | 0 | 0 | 0 | 3 | 0 | 3 | 3 |
| Guztira | | 0 | 0 | 0 | 0 | 0 | 0 | 0 | 0 | 0 | 0 | 2 | 4 | 1 | 7 | 7 | |
| Guztira | | 1 | 20 | 22 | 5 | 48 | 2 | 22 | 88 | 16 | 128 | 2 | 4 | 1 | 7 | 183 | |

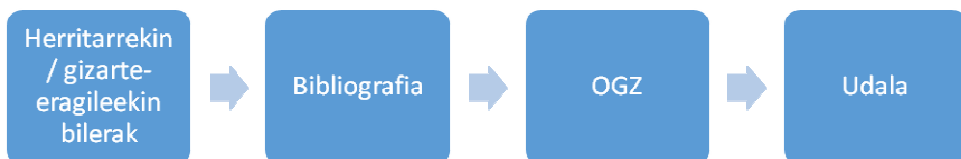
Iturria: Gizarte Errealitatearen Behatokia. 2018/04/30eko datuak.

Gizarte Zerbitzuen Legeari eta Zerbitzu Zorroaren Foru Dekretuari esker, mendekoek aukera handiagoak dituzte mendeko adinekoen egoitzetara sartzeko, dela Zerbitzuen Zorroan bermatutako eskubideen bitartez, dela Eskubide Sozialesko Departamentuaren beraren bitartez.

Zentroetan artatutako pertsonen dagokienez, % 3,08 besterik ez dago zentro gerontologikoetan bermatu gabeko prestazioen bidez.

2.3. Analisi kualitatiboa

Analisi kualitatiboa egiteko, jarduera hauek eraman dira aurrera:



2.3.1. Herritarrekin / gizarte-eragileekin bilerak

Maiatzean, abuztuan eta urrian, zenbait bilera egin ziren bailarako herritarrekin eta hainbat gizarte-eragileekin, adinekoek zer kezka eta behar dituzten jakiteko. Hona hemen ondorio nagusiak.

Hauek izan dira emaitza nagusiak:

| Aire zabaleko eremuak eta eraikinak | |
|--|---|
| Indarguneak | Ahulguneak |
| <ul style="list-style-type: none"> Herritarren segurtasuna, oro har. Adinekoentzako prebentzio- eta babes-programak daude eta baserrietan bakarrik bizi diren pertsoneri jarraipena egiten zaie. Arian-arian, egokitzen ari dira eraikin publikoak. Beheko kalea beti oinezkoentzat jar dadila iradoki da, ez asteburuetan soilik. Hainbat herritan komun publiko eta egokituak egin dira (Elizondo, Ziga, Lekaroz, Arraioz, Zugarramurdi, Iurita, Oronoz...). Orduz zabalduak; garbitasuna. Osasun-zentroko irisgarritasuna hobetu da. Estalpeko eremuak daude (pilotalekua, merkatuko eraikina...). Paseatzeko eremu politak eta lasaiak daude (Arizkun, Ziga). Argiztapen ona dago (Arizkun eta Ziga). | <ul style="list-style-type: none"> Espaloiak konpondu behar dira: <ul style="list-style-type: none"> oso estuak eta garaiak dira, eta desnibel ugari dituzte. tarte batzuetan ezin dira ibili, eta errepidetik joan behar da. Lauza batzuk irregularrak dira eta hautsita daude, eta erortzea eragin dezakete. Harrietan sortzen den lizun zuriak irristagarri bihurtzen ditu espaloi asko. Argiztapena ez da nahikoa, eskasa da (udalerrit batzuetan argiztapen-sistema zaharra duten eremuak daude, eta, beraz, ez du funtzionatzen, edo itzali egiten da). Ez daude berez paseatzeko diren eremuak. Lekarozeko campuseraino joan behar da paseatzeko, ez dago bide berderik... Leku askotan adinekoak errepidetik doaz. Bankuak txikiak eta deserosoak dira (zurezkoak), batzuetan zikinak daude, ez zaizkie mantentze-lan askorik egiten eta bizkaraldea atzeraka dute, eta ez dute aterperik euria egiten duenerako (euri asko egiten du eremu horretan). |

- Elizondoko beste leku batzuetan komun publikoak egin behar dira, Arizkunen.
- Arizkongo Bozate auzoa zeharkatzen duen errepide zuzena arriskutsua da, ibilgailuak oso arin igarotzen direlako (lurrean sakanguneak jartzea proposatzen dute).

3. Garraioa

| Indarguneak | Ahulguneak |
|---|---|
| <ul style="list-style-type: none"> • Jendeak (herritarrek, lagunek) borondate ona agertzen du adinekoak eramateko. • Egokitutako taxiak daude. • Autobus-geltokia hirigunean dago (Elizondon). | <ul style="list-style-type: none"> • Bailaran sakabanaketa handia dago, eta horrek bailara barruko joan-etorriak zailtzen ditu. • Garraio-zerbitzuek ez dute behar adina maiztasun. • Autobusek ez dute arrapalarik eta ez daude egokituta. • Zaila da taxi bat hartzea, garestiak direlako. • Adinekoek ibilgailuak gidatzeko zailtasunak dituzte. • Bailarako herriak komunikatzeko bideak falta dira. • Ziga: autobusek zailtasunak dituzte plazara sartzeko eta bira egiteko. • Eguneko zentroko erabiltzaileek ez dute behar adina garraiorik joan eta etortzeko. • Iruñerako autobusak konbinazio txarra du. |

4. Etxebizitza

| Indarguneak | Ahulguneak |
|---|---|
| <ul style="list-style-type: none"> • Etxebizitzak egokitu beharri buruzko kontzientzia dago. Ahal diren blokeetan igogailuak edo karga-jasogailuak jartzen ari dira. • Etxeetan etxabeak egokitzen ari dira, txoko gisa, etorkizunean izan litezkeen premietarako (Arizkun eta Ziga). | <ul style="list-style-type: none"> • Etxebizitzen irisgarritasuna. • Egokitu ez diren eta egokitu ezin diren etxebizitza asko daude. • Igogailuak garestiak dira eta horiek finantzatzeko laguntza gutxi daude. • Anbulantzietako teknikariek zailtasunak dituzte etxebizitza batzuetan sartzeko, oztopo arkitektonikoak direla eta. • Tutoretzapeko pisuak ez dira indartu. |

5. Errespetua eta gizarteratzea

| Indarguneak | Ahulguneak |
|---|--|
| <ul style="list-style-type: none">• Adinekoek begirunez tratatzen zaie, batez ere herri txikietan, etxean adinekoekin harreman estua dagoelako.• Adinekoaren eskarmentua aintzat hartzen da; asko dute gizarteari emateko.• Auzotarren sarea eta babesak.• Auzoan babes handia dute, guztiok ezagutzen dutelako elkar (adib., Arizkun, Ziga...).• Oro har, ez dago adinekoek bakardadea dela eta buruaz beste egiten duten pertzepziorik. | <ul style="list-style-type: none">• Pertsona batzuei beldurra ematen die adinekoekin harremanak izatea, aurre-egitearen eta batzuek bizi duten errealitatearen (gaixotasuna, mendekotasuna...) beldur direlako.• Lehen baino errespetu txikiagoa dago.• Gizartea gero eta indibidualistagoa eta egozentrikoagoa da.• Belaunaldien arteko banaketa.• Bakardade-egoerak. |

6. Gizartean parte hartzea

| Indarguneak | Ahulguneak |
|---|--|
| <ul style="list-style-type: none">• Jardueren eskaintzak biztanle guztientzat diseinatu eta egiten dira. Jarduera sorta zabala dago. Bailarako biztanleentzat aski dira.• Bailarako herrietan biztanle guztientzat prestatu da herriko etxea.• Programetan, edo beren aldetik, adineko boluntarioak daude.• Badago jubilatuen eta pentsiodunen elkarte bat (Arkupeak), eta jarduerak, txangoak... antolatzen ditu.• Herrietan adinekoen elkargune gisa erabiltzen dira sozietateak.• Irurita zentro zibikoan kultura- eta musika-jarduerak egiten dira, eta hainbat belaunaldi elkartzen dira; halako guneak sortu behar dira.• Egoitzak egoiliar ez direnentzako jarduerak antolatzen parte hartzen du.• Zigan balioa ematen zaio asteko elkarguneari (igandetan); herriko landetxean biltzen dira, kafea hartzeko, mezaren ostean aperitiboa hartzeko, eta kartetan jokatzeko.• Adinekoek igerilekuan parte hartzen dute. | <ul style="list-style-type: none">• Oro har, biztanleek ez dute asko parte hartzen.• Udaletxeak diseinatutako jarduerak Elizondon egiten dira nagusiki. |

7. Komunikazioa eta parte-hartzea

| Indarguneak | Ahulguneak |
|---|--|
| <ul style="list-style-type: none">• Informatzeko liburuxkak eta kartelak egiten dira.• Postontzietan banatzen dira.• Xorroxin, herri guztietan berri-emaileak dituen informazio-iturria.• Xaloa, bailaran eta inguruetan gertatzen denaren berri ematen duen bertako telebista.• Familiar bizi diren adinekoek harreman handiagoa dute teknologiarekin (mugikorrek, Interneten eta ordenagailuak, eta abar erabiltzea). | <ul style="list-style-type: none">• Euskaraz ez dakitenak nahiko diskriminatuta sentitzen dira, eskaintza handia dagoelako hizkuntza horretan. |

8. Lana eta herritarren parte hartzea

| Indarguneak | Ahulguneak |
|--|---|
| <ul style="list-style-type: none">• Ospitaletara laguntzeko boluntarioak.• Bidelagun boluntario-elkartea.• Cáritas (parrokia).• Jendearen elkartasuna, eskuzabaltasuna eta ongintza, izatez uzkurak izan arren.• Amaiurko Otsondo kultura-elkartek adinekoentzako oroimen-lantegiak antolatzen ditu. | <ul style="list-style-type: none">• Belaunaldi berriek ez dute kontzientziarik edo ez dira engaiatzen boluntarioran, adinekoekin elkarlanean aritzeko.• Zenbaiti kosta egiten zaio onartzea adineko batzuek ez dutela nahi beren etxebizitzetan besteren laguntza jasotzerik.• Iruritan, aipatu dute adinekoek berek parte hartzeko jarduerak antolatzeko inplikazioa falta dela. |

9. Gizarte-zerbitzuak eta osasuna

| Indarguneak | Ahulguneak |
|---|--|
| <ul style="list-style-type: none">• Erradiografien proiektua abian.• Arreta ona.• Astean behin etxean arreta pertsonalizatua ematen duten etxeko ospitaleratzeak.• Zainketa aringarriak emateko zerbitzuak, San Juan de Dios klinikatik, astean bitan, bizitzaren azken aldian etxean geratu nahi duten adinekoentzat. | <ul style="list-style-type: none">• Oinarrizko gizarte-zerbitzuak ez dira nabaritzen.• Profesional medikoen artean txandakatze handia dago, eta horrek ez die konfiantzarik ematen adinekoari.• Profesional finkoak edo egonkorak falta dira.• Guztia Iruñera bideratzen da, baliabideak falta direlako.• Euskaraz ulertzen duten profesional gutxi daude, eta hizkuntza horretan adierazten dira hobekien eremu honetako adinekoak.• Udalerri txikietan arreta medikorako egun |

gutxiago daude.

IRUDIPEN OROKORRA. HERRITARREN IRITZIAK

ALDE ONAK

- Bizitza-kalitatea.
- Gaur egun bertan bizi diren adinekoentzat udalerrri egokia da, landa-eremutik datoze-lako eta horrekin lotutako kezkak dituztelako; adibidez, baratzak eta bizitza lasaia.
- Familia-nukleoaren garrantzia.
- Herritarrek laguntza ematen diete, bat-bateko boluntario bihurtuta.
- Herrietan, hiri handietan baino babes handiagoa jasotzen dute adinekoek.
- Egoitzaren kontzeptua aldatu da helburu nagusia "errukia" zen garaitik.

ALDE TXARRAK

- Desberdina da bailarako hirigunean bizitzea, bertan zentralizatuta baitago guztia, edo inguruko herri txikietan bizitzea.
- Arazoak daude joan-etorriak egiteko, eta distantzia eta hedadura handiak direnez, besteen mende daude horretarako.
- Komunikazioa falta da, bailarako jendea uzkur agertzen delako.
- Guztia Elizondon zentralizatuta dago: saltokiak, jarduerak, zerbitzuak...
- Desberdina da Elizondon (hirigunean) edo gainerako herrietan bizitzea.
- Desberdina da, halaber, herrian bertan bizitzea, txikia izan arren, edo mendian baztertuta dagoen baserri batean bizitzea.
- Adinekoen esku uzten da biloben zaintza. Familiako zama.
- Gidatzeko arriskugarritasuna eta arriskua, erreflexuak makalagoak direlako. Ibilgailua erabili beharra, bailararen eta zerbitzuen sakabanaketa dela eta.
- Klima eta meteorologia. Jendearen aldar-tean eragiten du, eta ekitaldietan parte hartzeko aukerak edo gogoia txikitzen ditu.
- Adineko batzuen isolamendua.
- Jendeak ez du berez irekitzeko joerarik.
- Etxebizitzen irisgarritasuna.

Gizarte-eragileen eta herritarren ekarpenak amaitzeko, jarraian, bailaran zer premia agertzen ari diren (ondorio gisa) eta parte-hartzeko taldeetan zer iradokizun egin diren xehatuko da.

Agertzen ari diren premiak

- Elizondoko Fco. Joaquín Iriarte egoitza osorik eraberritzea.
- Nork bere etxean bizitzen jarraitzea errazteko politikak sustatzea.
- Belaunaldi arteko harremanen aldeko apustua egitea.
- Egoitzak ematen duen eguneko zerbitzurako baliabideen tamaina egokitzea, erabiltzaileentzako garraio-eskaintzari dagokionez. Ez dago baliabiderik interesa izan dezaketen pertsonentzat, edo ez zaie erraztasunik ematen.
- Arkitekturako oztopoak ezabatzea.
- Urbanizazio-azterketa eta ibilbide irisgarriak.
- Bailarako herri guztiak komunikatzeko minibus-zerbitzua.

- Adinekoentzako boluntariora indartzea, iradokitako ideia berriak koordinatzeko sare bat sortuz.
- Belaunaldien arteko harremanak errazteko eremuak sortzea.
- Beren ingurunean bakarrik bizi diren adinekoei laguntzak ematea, beren etxeetan bizitzen jarraitu dezatela sustatzeko.
- Herrietan bakarrik edo isolatuta bizi diren adinekoei jarraipena egiteko zerbitzua.
- Baserrien arteko komunikazio-sarea sortzeko lanean jarraitzea, kokatuta egon daitezen eta, larrialdirik bada, bizkorrago eta eraginkortasun handiagoz jardun ahal izan dadin.
- Herrietako adinekoen artean loturak eratzea, haiek elkartzeko pizgarriak bilatuz: adibidez, aldi behin jardueraren bat edo festaren bat egitea.

Iradokizunak

- Etxebizitzak birgaitzean igogailua jartzera behartzeko politikak egitea.
- Merkataritzako lokalen etxabeak baliatzea, apartamentu bihurtzeko.
- Hainbat belaunaldi elkartzeko eremuak sortzea (adinekoen parkeak haurrentzako jolasokietan).
- Egoitzan haurtzaindegia jartzea.
- Jubilatutako elkartzeko eremua bat sortzea (adibidez, udaletxe aurrean gaitu gabe dagoen eraikina baliatuta).
- Dantzaldiak antolatzea.
- Jubilatu-etxearen falta sumatzen da.
- Aurrez Arizkungo sozietatean egiten ziren jarduerak berriz egiten hastea: ikastaroak, lantegiak, zinema...
- Adinekoek erabil ditzaketen gizarte-zerbitzuak eta baliabideak azaltzeko zorro sozial bat sortzea, informazioa emateko, batez ere, bakarrik bizi direnei; izan ere, familia-nukleoa dutenek gehiago jakin ohi dute dirulaguntzei eta zerbitzuei buruz.
- Bailarako auzoetan eta puntuetan estaldura hobetzea (ez dago oso argi zeri buruz ari diren).
- Wifi publikorako sarbidea hobetzea (Elizondoko liburutegian soilik).
- Ordenagailuak eta wifia dituzten eremuak, jubilatutako elkartu ahal izateko.
- Laguntzak edo nolabaiteko diru-laguntzak ematea, bertako aldizkaria berriz ere doakoa izan dadin; izan ere, etxe gutxiagotara iristen da orain.
- Udalarari gurpil-aulki motordunak eskatzea udalerriko joan-etorrietarako.
- Bailarako hirigunera joan eta etortzeko garraio txikiko zerbitzua ezartzea.
- Noizean behin sortzen diren itzalaldiak saihestea.
- Komun publikoak.
- Etxebizitzak egokitzeko laguntzak sustatzea.
- Kontsultan sendagile finkoa edukitzea; izan ere, osasungintzako profesionalen txandakatzeak ondoeza eragin die herritarrei.
- Bozateko auzoko errepide zuzenean tontorguneak jartzea, arriskutsua iruditzen zaielako; izan ere, abiadura mugatzen duten seinaleak egon arren, ez dira betetzen.
- Zebra-bideetan argiak jartzea gauetan istripurik egon ez dadin.

2.4. Joerak. Etorkizunerako apustuak

Azken urteotan, besteak beste, pertsonengan zentratutako arreta-eredura jo da egoitzetan dauden adinekoen bizi-kalitatea hobetzeko. Jarraian, egiten ari diren jarduketa batzuk identifikatuko dira; etorkizunari begira, Baztango Udalak horiek kontuan har litzake bere ardatz estrategikoen artean.

a. Pertsonengan zentratutako arreta-eredua

Adinekoak zaintzea hainbat alderdiz arduratzea esan nahi du. Ez da zerbitzu edo arreta sorta bat eskaintzea soilik. Aitzitik, laguntza eta bizi-aukera berriak eman behar dira; pertsona bakoitzak ahalik eta bizimodu onena izan dezan. Zaintzeko modu eta zerbitzu profesional guztiak ez dira berdinak, eta guztiek ez dituzte helburu horiek denak lortzeko modua ematen.

Pertsonengan zentratutako arreta bizitza ona izateko proposamen bat da, eta arreta profesionaletik egiten da. Printzipio hauetan oinarritzen da:

- Duintasuna errespetatzea.
- Bizitza-proiektuak sustatzea.
- Bizi-kalitatea bilatzen duen eredu profesionalizatua.

Hona hemen pertsonengan zentratutako ereduen eta zerbitzuan zentratutako ereduen desberdintasun nagusiak:

| Pertsonengan zentratutako ereduak | Zerbitzuan zentratutako ereduak |
|--|--|
| Gaitasunei eta trebetasunei erreparatzen zaie | Defizitei eta premiei erreparatzen zaie |
| Erabakiak batera hartzen dira | Erabakiak profesionalen esku daude |
| Bizimodua zirriborratzen da, bizipen desiragarrien kopuru mugatu bat barnean hartuta | Programaz osatutako bizitza planifikatzen da, aukera kopuru mugatu bat barnean hartuta |
| Arazoak konpontzeko taldeak sortzen dira | Diziplina arteko taldeetan jartzen da konfiantza |
| Bizi-kalitatea da ardatza | Zerbitzu baten plazak betetzea da ardatza |
| Erabakiak hartzera bultzatzen dira zuzenean lan egiten dutenak | Zuzenean lan egiten dutenen esku uzten da lana |
| Erabiltzaile, familia eta langileentzako ekintzak antolatzen dira | Profesionalentzako bilerak antolatzen dira |
| Ekimen berriek merezi dute, baita hasieran txikiak badira ere | Ekimen berriak eskala handian ezar badaitezke soilik dira baliozkoak |
| Hizkuntza laua eta argia erabiltzen da | Teknizismo askoko hizkuntza klinikoa erabiltzen da |
| Esku-hartzea orokorra da eta pertsonen bizitza-planean zentratzen da | Esku hartzean, alderdiak, jokabide nahasiak eta patologia lehenezten dira |

Iturria: "Pertsonengan zentratutako arreta-eredua. Eusko Jaurlaritzako Enplegu eta Gizarte Politiketako Saila eta Matia Institutua".

b. Gizarte-harremanen garrantzia zahartzaro osasungarriagoa izateko

David Brugosek, Nafarroako Unibertsitateko irakasle eta Osasunbideko psikologo klinikoak, honako hau adierazi du: "zahartzaro arrakastatsua izateko, bizimodu osasungarria eraman eta ariketa fisikoa egiteaz gain, ezinbestekoa da burua aktibo mantentzea, jarrera baikorra izatea eta beste batzuekin harremanak izatea. Ezinbestekoa da funtzionamendu kognitiboa (pentsamendua, oroimena) egoera onean mantentzea. Gauza berriak ikasi behar dira.

Alde batera utzi behar dira neurrigabeko babesa eta jarrera paternalistak."

(Iturria: *Diario Vasco*)

c. Belaunaldien arteko harremanak

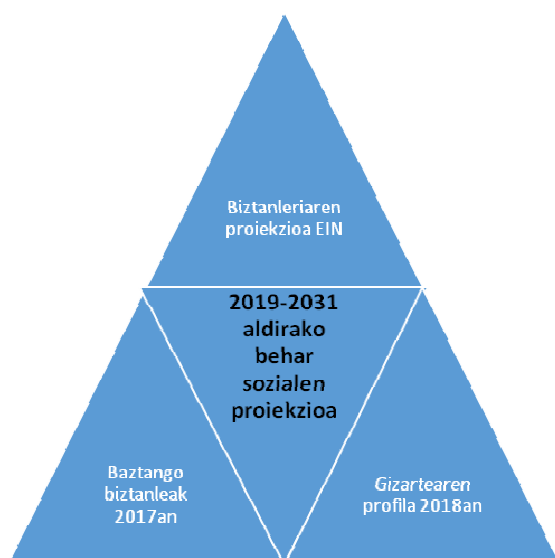
Belaunaldi arteko azterlanetan, duela 40 urte baino gehiago hasi ziren aztertzen zein onuragarriak diren adin-tarte desberdinetan dauden pertsonen arteko harremanak bi alderdientzat. Horren erakusgarri dira eskolak edo haurtzaindegiak dituzten egoitzak. Adinekoei oraindik baliagarriak eta beharrezkoak direla sentiarazten die haurrekin harremana izateak. Adituen arabera, haurrek zahartzaroa modu naturalagoan ikusten ikasten dute.

Nafarroan, Amanvir egoitzen sareak Nafarroan antolatutako kanpamentuek ematen dute halako proiektu baten adibidea.

3. BAILARAKO BEHAR SOZIALEN PROIEKZIOAK

3.1. Erabilitako metodologia

Datozen urteetan Baztango udalerrian gizarte-zerbitzuen eskaria nolakoa izango den proiektatzeko, lehenik eta behin zenbatetsi behar da nolakoa izango den bailarako biztanleriaren banaketa, adin-tarteen arabera, 2019tik 2031ra arte, eta horrekin batera zenbatetsi beharko dira adin-tarte bakoitzak egiaz izango dituen premiak.



- a) **2019-2031 aldirako biztanleriaren proiektzioa.** Proiektzio horiek egiteko, jaiotza-tasa, heriotza-tasa, migrazioak, aurreko urteotako datuak eta etorkizunerako laneko hipotesiak hartu behar dira kontuan. Gaurdaino egindako proiektzio fidagarrienak Estatistikako Institutu Nazionalak (EIN) Nafarroarako egindakoak dira, eta 2031. urtera arte hartzen dute barne.

Ondoren, eta Nafarroako eta Baztango gaur egungo biztanleriaren egituraren oinarrituta, hurrengo 15 urteetan udalerrian 65 urtetik

gorako zenbat biztanle egongo diren zenbatetsi behar da.

- b) **Gizarte-zerbitzuen eskaria.** Gizarte-zerbitzuen eskariaren gaur egungo egitura aztertu da:
- Biztanleriaren zer ehunekok (adin-tartearen arabera: 45-64; 65-79; 80-94; >=95) izan dezakeen mendekotasun-gradu jakin bat (mendekotasun handia, mendekotasun larria nahiz neurrizko mendekotasuna).
 - Zerbitzuen zorroan sartutako zerbitzuak zenbatetsi dira.

3.2. Biztanleriaren zenbatespena

Baztango gaur egungo biztanle kopurua eta EINek 2031. urtera arte Nafarroarako egin dituen proiektzioak harturik oinarri, datozen 13 urteetan adinekoen kopurua hau izango dela zenbatetsi da:

| Emakumeak | 2031 | 2030 | 2029 | 2028 | 2027 | 2026 | 2025 | 2024 | 2023 | 2022 | 2021 | 2020 | 2019 |
|-----------|------|------|------|------|------|------|------|------|------|------|------|------|------|
| 50-54 | 301 | 311 | 316 | 318 | 317 | 314 | 309 | 308 | 305 | 303 | 303 | 300 | 298 |
| 55-59 | 294 | 289 | 288 | 285 | 284 | 283 | 281 | 279 | 277 | 273 | 268 | 264 | 257 |
| 60-64 | 253 | 251 | 249 | 247 | 244 | 240 | 236 | 230 | 225 | 222 | 218 | 212 | 205 |

| | | | | | | | | | | | | | |
|-----------------|-------|-------|-------|-------|-------|-------|-------|-------|-------|-------|-------|-------|-------|
| 65-69 | 297 | 292 | 285 | 279 | 275 | 270 | 262 | 254 | 248 | 241 | 235 | 231 | 229 |
| 70-74 | 241 | 234 | 228 | 222 | 216 | 210 | 206 | 205 | 206 | 204 | 203 | 204 | 201 |
| 75-79 | 245 | 240 | 239 | 240 | 238 | 236 | 237 | 233 | 226 | 218 | 209 | 201 | 189 |
| 80-84 | 234 | 235 | 231 | 223 | 215 | 206 | 198 | 186 | 174 | 170 | 173 | 173 | 181 |
| 85-89 | 137 | 131 | 123 | 115 | 112 | 113 | 112 | 117 | 122 | 126 | 126 | 125 | 125 |
| 90-94 | 81 | 79 | 82 | 85 | 88 | 87 | 86 | 85 | 85 | 82 | 80 | 79 | 77 |
| 95-99 | 46 | 45 | 44 | 43 | 41 | 40 | 39 | 38 | 36 | 35 | 33 | 31 | 29 |
| 100 edo gehiago | 9 | 8 | 8 | 7 | 7 | 7 | 6 | 6 | 5 | 5 | 4 | 4 | 4 |
| | 2.137 | 2.116 | 2.092 | 2.065 | 2.035 | 2.004 | 1.972 | 1.941 | 1.909 | 1.880 | 1.852 | 1.824 | 1.797 |

| Gizonak | 2031 | 2030 | 2029 | 2028 | 2027 | 2026 | 2025 | 2024 | 2023 | 2022 | 2021 | 2020 | 2019 |
|-----------------|-------|-------|-------|-------|-------|-------|-------|-------|-------|-------|-------|-------|-------|
| 50-54 | 338 | 349 | 358 | 360 | 360 | 358 | 356 | 355 | 354 | 353 | 349 | 346 | 344 |
| 55-59 | 356 | 354 | 352 | 352 | 350 | 346 | 343 | 340 | 338 | 333 | 330 | 324 | 317 |
| 60-64 | 317 | 314 | 312 | 309 | 305 | 302 | 296 | 290 | 284 | 279 | 274 | 268 | 259 |
| 65-69 | 302 | 297 | 290 | 284 | 279 | 273 | 267 | 259 | 252 | 246 | 240 | 234 | 234 |
| 70-74 | 240 | 235 | 227 | 221 | 215 | 210 | 205 | 204 | 204 | 201 | 199 | 200 | 195 |
| 75-79 | 223 | 218 | 217 | 215 | 212 | 210 | 210 | 205 | 199 | 194 | 186 | 178 | 166 |
| 80-84 | 166 | 166 | 161 | 156 | 151 | 145 | 138 | 129 | 119 | 113 | 113 | 112 | 117 |
| 85-89 | 107 | 101 | 94 | 86 | 82 | 81 | 79 | 82 | 86 | 88 | 86 | 85 | 84 |
| 90-94 | 37 | 35 | 36 | 38 | 38 | 37 | 36 | 36 | 34 | 33 | 32 | 29 | 28 |
| 95-99 | 15 | 15 | 14 | 13 | 13 | 12 | 11 | 10 | 10 | 9 | 8 | 8 | 7 |
| 100 edo gehiago | - | - | - | - | - | - | - | - | - | - | - | - | - |
| | 2.102 | 2.083 | 2.061 | 2.035 | 2.005 | 1.973 | 1.942 | 1.909 | 1.880 | 1.848 | 1.817 | 1.784 | 1.751 |

| Bi sexuak | 2031 | 2030 | 2029 | 2028 | 2027 | 2026 | 2025 | 2024 | 2023 | 2022 | 2021 | 2020 | 2019 |
|-----------------|-------|-------|-------|-------|-------|-------|-------|-------|-------|-------|-------|-------|-------|
| 50-54 | 638 | 660 | 674 | 677 | 677 | 672 | 665 | 662 | 659 | 656 | 652 | 646 | 642 |
| 55-59 | 650 | 644 | 640 | 637 | 634 | 629 | 624 | 619 | 614 | 606 | 598 | 588 | 574 |
| 60-64 | 570 | 565 | 561 | 557 | 549 | 541 | 533 | 520 | 509 | 502 | 491 | 479 | 465 |
| 65-69 | 599 | 589 | 575 | 563 | 554 | 543 | 529 | 513 | 500 | 487 | 474 | 465 | 463 |
| 70-74 | 482 | 469 | 455 | 443 | 431 | 419 | 411 | 409 | 410 | 405 | 402 | 404 | 395 |
| 75-79 | 468 | 458 | 455 | 455 | 450 | 446 | 447 | 438 | 426 | 412 | 395 | 379 | 356 |
| 80-84 | 400 | 400 | 392 | 380 | 366 | 351 | 336 | 314 | 293 | 283 | 286 | 285 | 298 |
| 85-89 | 244 | 233 | 217 | 201 | 194 | 193 | 191 | 199 | 207 | 214 | 212 | 210 | 209 |
| 90-94 | 117 | 113 | 118 | 122 | 126 | 124 | 122 | 121 | 119 | 115 | 112 | 108 | 106 |
| 95-99 | 61 | 59 | 58 | 57 | 54 | 52 | 50 | 48 | 45 | 44 | 42 | 40 | 36 |
| 100 edo gehiago | 9 | 8 | 8 | 7 | 7 | 7 | 6 | 6 | 5 | 5 | 4 | 4 | 4 |
| | 4.239 | 4.199 | 4.153 | 4.100 | 4.041 | 3.978 | 3.913 | 3.850 | 3.789 | 3.728 | 3.669 | 3.608 | 3.548 |

Bizi-itxaropenak joera gorakorrari eutsiko dio, batez ere, aurrerapen medikoei esker murrizten jarraituko direlako hirugarren adinaren hasierako aldietan hiltzeko arriskuak. Hori horrela, datozen urteetan 65 urtetik gorako Baztango gizonen kopurua % 33,9 haziko dela espero da, eta % 37, aldiz, 80 urte edo gehiago dituztenak; emakumeei dagokienez, 65 urtetik gorakoak % 26 eta 80 urtetik gorakoak % 20,8 gehiago izango direla uste da.

3.3. Mendekotzat hartutako pertsonen zenbatespena

Gizarte-zerbitzuen eskari nagusietako bat mendekotasun-graduren bat duten pertsonengandik etorriko dela espero da, mendekotasun hori handia, larria nahiz neurrizkoa izan. 2018ko urriaren 31n, 195 biztanlek zuten mendekotasun-graduren bat aitortuta; haien artean, 173ek 65 urte edo gehiago zituzten.

Datozen urteetarako egindako biztanleria-proiekzioen arabera, eta Baztanen mendekotasuna (*) aitortuta duten biztanleen proportzioa ere kontuan hartuta, datozen urteetarako zenbatespen hau egin da mendekotasuna izango duten biztanleei dagokienez:

(*) 65 urteko edo gehiagoko 173 mendeko; 2017ko biztanleria: 1.782

| | Kop. | Biztanleria % |
|--------------------------------|------|---------------|
| Mendekotasun handia | 31 | % 1,74 |
| Mendekotasun larria | 67 | % 3,76 |
| Neurrizko mendekotasuna | 75 | % 4,21 |
| Mendekotasunik ez | 0 | % 0,00 |
| Gutzizko partziala | 173 | % 9,71 |

33. koadroa. Baztango mendekoen zenbatespena. 2019/02

| | 2018 | 2019 | 2022 | 2025 | 2028 | 2031 |
|--------------------------------|-------|-------|-------|-------|-------|-------|
| Biztanleria | 1.782 | 1.867 | 1.964 | 2.092 | 2.229 | 2.380 |
| Mendekotasun handia | 31 | 32 | 34 | 36 | 39 | 41 |
| Mendekotasun larria | 67 | 70 | 74 | 79 | 84 | 89 |
| Neurrizko mendekotasuna | 75 | 79 | 83 | 88 | 94 | 100 |
| Gutzira | 173 | 181 | 191 | 203 | 216 | 231 |

Iturria: geuk egina.

Aurreikuspenen arabera, 2018tik 2031ra % 34 haz liteke mendekotasun-graduren bat duten pertsonen kopurua. Medikuntzaren eta sorospeneraren arloko aurrerapenek eta bizimodu-aldaketek eragina izan dezakete egin diren proiektioetan. Hainbat bileratan, aipatu da epe ertainera handitu egin litekeela mendekotasun larria duten pertsonen kopurua (funtsean, biztanleria zahartu delako), eta murriztu egin litekeela mendekotasun handia duten pertsonen kopurua.

3.3.1. Gizarte-zerbitzuen eskariaren zenbatespena

Nafarroako gobernuko zerbitzuen zorroan ezarritakoaren arabera, Baztango adinekoei prestazio hauek bermatu behar zaizkie:

- Egoitzako aldi baterako egonaldien zerbitzua adinekoentzat.
- Aldi baterako egonaldien zerbitzua egoitza psikogeriatrikoan.
- Egoitzako arreta-zerbitzua adinekoentzat.
- Egoitzako arreta-zerbitzua egoitza psikogeriatrikoan.

Era berean, “bermatu gabeko” prestazioen artean, adinekoentzako eguneko zentroko zerbitzua sartzen da.

Jarraian, datozen urteotan Baztango gizarte-zerbitzuen eskaria zein izan litekeen zenbatetsiko da. Zenbatespena zerbitzu hauetarako egingo da:

- Egoitzako arreta adinekoentzat.
- Egoitzako arreta desgaitasuna duten pertsonentzat.
- Eguneko zentroko arreta adinekoentzat.
- Eguneko zentroko arreta adinekoentzat.

Zenbatespena egiteko, 3 iturri hartuko dira kontuan:

- Gaur egungo egoera Gipuzkoan (*).
- Gaur egungo egoera Nafarroan.
- Gaur egungo eskaria Baztanen.

(*) Besteak beste, azken urteotan eguneko zentroen eskaria finkatuta dagoelako sartu dira Gipuzkoako datuak proiektioan. Tarteko baliabide horren arabera izango da egoitzako arretan zein etxeko arreta-zerbitzuan egon litekeen eskaria.

Comentario [HG1]: En el original aparecía repetido “Atención en centro de día para personas mayores.” ¿Quizás se refiera a “Atención en centro de día para personas con discapacidad” o “Atención en centro de día para personas dependientes”?

En tal caso, habría que cambiarlo por “Eguneko zentroko arreta desgaitasuna duten pertsonentzat.” o “Eguneko zentroko arreta mendekotasuna duten pertsonentzat.”, respectivamente.

1. Eskariaren zenbatespena Nafarroako egoeran oinarrituta

Nafarroan, honako hau da zerbitzuen erabilizaitleen ehunekoa, mendekotasun-graduaren arabera:

| | Egoitzako arreta | Eguneko zentroa | Etxeko arreta zerbitzua |
|-------------------------|------------------|-----------------|-------------------------|
| Neurrizko mendekotasuna | % 10,8 | % 2,1 | % 6,9 |
| Mendekotasun larria | % 29,6 | % 3,4 | % 5,5 |
| Mendekotasun | % 32,7 | % 4,2 | % 6,3 |

handia

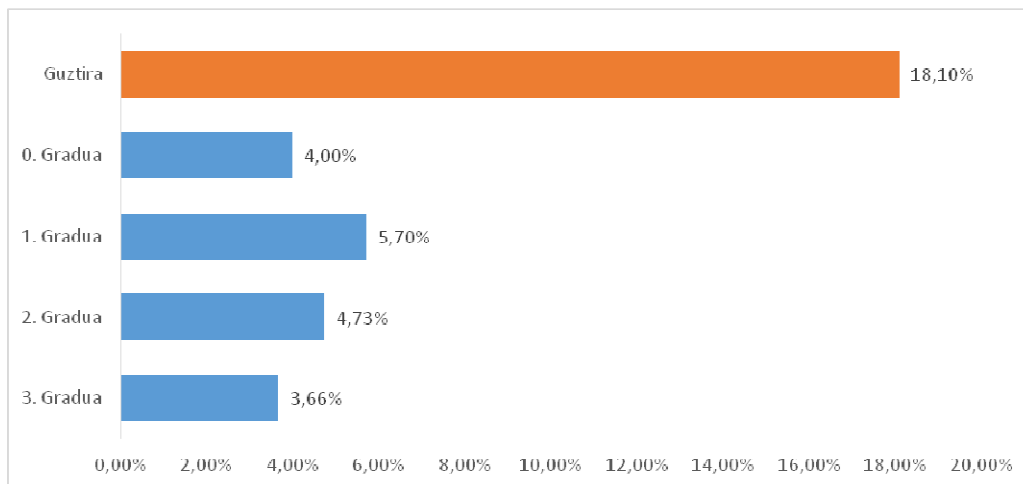
2018ko urriaren 31n Baztango mendekoen artean 31 mendeko handi, 67 mendeko larri, eta 75 neurrizko mendeko zeuden; beraz, hauek dira hurrengo datuetarako zenbatespenak:

34. koadroa. Baztango premien zenbatespena, Nafarroako ehunekoetan oinarrituta.

| | 2022 | | | 2028 | | |
|--------------------------------|-------------------|-------------------------------------|-------------------------|-------------------|-------------------------------------|-------------------------|
| | Adinekoen egoitza | Adinekoen egoitzako eguneko zentroa | Etxeko arreta zerbitzua | Adinekoen egoitza | Adinekoen egoitzako eguneko zentroa | Etxeko arreta zerbitzua |
| Mendekotasun handia | 12,96 | 1,65 | 2,52 | 14,71 | 1,87 | 2,86 |
| Mendekotasun larria | 24,12 | 2,80 | 4,48 | 27,37 | 3,17 | 5,08 |
| Neurrizko mendekotasuna | 9,87 | 1,90 | 6,32 | 11,19 | 2,16 | 7,17 |
| Guztira | 46,95 | 6,35 | 13,32 | 53,27 | 7,20 | 15,11 |

2. Proiekzioak Gipuzkoan oinarrituta

35. koadroa. Mendekotasun-graduren bat duten 65 urteko edo gehiagoko pertsonen ehunekoa.



Iturria: GFaren Mendekotasunaren eta Desgaitasunaren Arretako Zerbitzua eta geuk egina. 2018ko urria.

Gipuzkoan, 65 urteko edo gehiagoko biztanleen % 18,1k du aitortuta mendekotasun-graduren bat. Gehienak (% 5,70) 1. graduak dira (Nafarroako neurrizko mendekoen pareko).

36. koadroa. Zerbitzuen erabiltzaileen/eskatzaileen ehunekoa Gipuzkoan.

| | |
|--|---------------|
| Egoitzako arreta adinekoentzat | % 3,31 |
| Eguneko zentroak adinekoentzat | % 1,03 |
| Egoitzako arreta desgaitasuna dutenentzat | % 0,03 |
| Eguneko zentroak desgaitasuna dutenentzat | % 0,04 |
| Etxeko arreta-zerbitzua | % 1,88 |

2018ko urrian, 65 urtetik gorakoen % 3,32k eskatzen zuen egoitzako zerbitzua, eta % 1,03k, aldiz, eguneko zentrokoa. Horrez gain, % 1,88k etxeko arreta-zerbitzua eskatzen zuen.

37. koadroa. Gipuzkoako eskaria mendekotasun-graduaren arabera.

| | Adinekoen egoitza | Eguneko zentroa adinekoentzat | Egoitza desgaitasuna dutenentzat | Eguneko zentroa desgaitasuna dutenentzat | Etxeko arreta-zerbitzua |
|------------------|--------------------------|--------------------------------------|---|---|--------------------------------|
| 3. gradua | % 39,0 | % 9,0 | % 0,2 | % 0,3 | % 7,6 |
| 2. gradua | % 27,7 | % 8,7 | % 0,2 | % 0,3 | % 8,7 |
| 1. gradua | % 9,3 | % 5,1 | % 0,1 | % 0,2 | % 11,9 |
| 0. gradua | % 1,1 | % 0,0 | % 0,2 | % 0,0 | % 12,8 |

Gaur egun, 3. graduko balorazioa duten pertsonak egoitza-zerbitzua eskatzen dute nagusiki (% 39); horiez gain, % 0,2k desgaitasun-graduaren bat duelako eskatzen du zerbitzu hori.

Aldiz, 2. graduko mendekotasuna duten adinekoek egoitzako zerbitzua eskatzen dute batik bat (% 27,7).

Azkenik, 1. graduko mendekotasuna duten pertsonen artean, eskaria honela dago banatuta: % 9,3k egoitzako arreta-zerbitzua eskatzen du, % 5,1ek eguneko zentroko zerbitzua, eta % 11,9k etxeko arreta-zerbitzua.

Baztango biztanleen bilakaerak izango duen proiektzioan aurrez zehaztutako datuetan oinarritzen bagara:

| Zenbatetsitako biztanleak | 2019 | 2022 | 2025 | 2028 | 2031 |
|---------------------------|-------------|-------------|-------------|-------------|-------------|
| 65-69 | 463 | 487 | 529 | 563 | 599 |
| 70-74 | | | | | |

| | | | | | |
|-------------------------------|-------|-------|-------|-------|-------|
| | 395 | 405 | 411 | 443 | 482 |
| 75-79 | 356 | 412 | 447 | 455 | 468 |
| 80-84 | 298 | 283 | 336 | 380 | 400 |
| 85-89 | 209 | 214 | 191 | 201 | 244 |
| 90-94 | 106 | 115 | 122 | 122 | 117 |
| 95-99 | 36 | 44 | 50 | 57 | 61 |
| 100 edo gehiago | 4 | 5 | 6 | 7 | 9 |
| Guztira 65 edo gehiago | 1.867 | 1.964 | 2.092 | 2.229 | 2.380 |

Orduan, eskari hauek izango lituzkete aipatutako bost zerbitzuek:

38. koadroa. Zerbitzuen eskariaren zenbatespena 2019-2031 aldirako.

| | 2018 (*) | 2019 | 2022 | 2025 | 2028 | 2031 |
|--|-------------|------|------|------|------|------|
| Egoitzako arreta adinekoentzat | % 3,31 | 62 | 65 | 69 | 74 | 79 |
| Eguneko zentroak adinekoentzat | % 1,03 | 19 | 20 | 22 | 23 | 25 |
| Egoitzako arreta desgaitasuna dutenentzat | % 0,03 | 1 | 1 | 1 | 1 | 1 |
| Eguneko zentroak desgaitasuna dutenentzat | % 0,04 | 1 | 1 | 1 | 1 | 1 |
| Etxeko arreta zerbitzua | % 1,88 | 35 | 37 | 39 | 42 | 45 |

Iturria: geuk egina.

(*) Gipuzkoan zenbatetsitako ehunekoa.

Jarraian, mendekotasun-graduaren arabera proiektzioa egingo da. Horretarako, interesgarria da, lehenik eta behin, Baztango eta Gipuzkoako 65 urteko pertsonen konparazioa zein den jakitea.

39. koadroa. Adinekoen ehunekoa mendekotasun-graduaren arabera. Baztan eta Gipuzkoa.

| | Baztan (%) | Gipuzkoa (%) |
|--------------------------------|------------|--------------|
| Mendekotasun handia | % 2,02 | % 3,66 |
| Mendekotasun larria | % 4,15 | % 4,73 |
| Neurrizko mendekotasuna | % 4,66 | % 5,70 |

| | | |
|--------------------------|--------|--------|
| Mendekotasunik ez | % 3,48 | % 4,00 |
|--------------------------|--------|--------|

Nabarmentzekoa da desberdintasun adierazgarriak daudela, bereziki, mendekotasun handiari eta neurrizko mendekotasunari dagokienez.

Informazio horretan oinarrituta, hauek izango lirateke proiektzioen zenbatespenak:

40. koadroa. Mendekotasunaren bilakaeraren zenbatespena Baztanerako. Oinarria: Baztan 2018.

| | 2019 | 2022 | 2025 | 2028 | 2031 |
|---|-------|-------|-------|-------|-------|
| 65 urteko edo gehiagoko biztanleak | 1.867 | 1.964 | 2.092 | 2.229 | 2.380 |
| Mendekotasun handia | 38 | 40 | 42 | 45 | 48 |
| Mendekotasun larria | 78 | 82 | 87 | 93 | 99 |
| Neurrizko mendekotasuna | 87 | 91 | 97 | 104 | 111 |
| Mendekotasunik ez | 65 | 68 | 73 | 78 | 83 |

41. koadroa. Mendekotasunaren bilakaeraren zenbatespena Baztanerako. Oinarria: Gipuzkoa.

| | 2019 | 2022 | 2025 | 2028 | 2031 |
|--------------------------------|-------|-------|-------|-------|-------|
| Biztanleria | 1.867 | 1.964 | 2.092 | 2.229 | 2.380 |
| Mendekotasun handia | 68 | 72 | 77 | 82 | 87 |
| Mendekotasun larria | 88 | 93 | 99 | 105 | 113 |
| Neurrizko mendekotasuna | 106 | 112 | 119 | 127 | 136 |
| Mendekotasunik ez | 75 | 79 | 84 | 89 | 95 |

Informazio horretan oinarrituta, jarraian, baliabide-premiak zenbatetsiko dira, gaur egun Baztanen eta Gipuzkoan dauden mendekotasun-graduaren ehunekoen arabera.

42. koadroa. Eskariaren zenbatespena, Baztango gaur egungo ehunekoetan oinarrituta.

| | 2022 | | | | | 2028 | | | | |
|--------------------------------|---------------|-----------------------------|----------------------|----------------------------|------------------------|---------------|-----------------------------|----------------------|----------------------------|------------------------|
| | Adin. egoitza | Adin. egoitza egun. zentroa | Egoitza desgaitasuna | Egun. zentroa desgaitasuna | Etxeko arreta zerbitz. | Adin. egoitza | Adin. egoitza egun. zentroa | Egoitza desgaitasuna | Egun. zentroa desgaitasuna | Etxeko arreta zerbitz. |
| Mendekotasun handia | 13 | 3 | 0 | 0 | 3 | 15 | 3 | 0 | 0 | 3 |
| Mendekotasun larria | 20 | 6 | 0 | 0 | 6 | 23 | 7 | 0 | 0 | 7 |
| Neurrizko mendekotasuna | 8 | 4 | 0 | 0 | 10 | 9 | 5 | 0 | 0 | 11 |
| Mendekotasunik gabea | - | - | - | - | - | - | - | - | - | - |
| Guztira | 41 | 13 | 0 | 0 | 19 | 47 | 15 | 0 | 1 | 21 |

43. koadroa. Eskariaren zenbatespena, Gipuzkoako gaur egungo ehunekoetan oinarrituta.

| | 2022 | | | | | 2028 | | | | |
|--------------------------------|---------------|-----------------------------|----------------------|----------------------------|------------------------|---------------|-----------------------------|----------------------|----------------------------|------------------------|
| | Adin. egoitza | Adin. egoitza egun. zentroa | Egoitza desgaitasuna | Egun. zentroa desgaitasuna | Etxeko arreta zerbitz. | Adin. egoitza | Adin. egoitza egun. zentroa | Egoitza desgaitasuna | Egun. zentroa desgaitasuna | Etxeko arreta zerbitz. |
| Mendekotasun handia | 28 | 6 | 0 | 0 | 5 | 32 | 7 | 0 | 0 | 6 |
| Mendekotasun larria | 26 | 8 | 0 | 0 | 8 | 29 | 9 | 0 | 0 | 9 |
| Neurrizko mendekotasuna | 10 | 6 | 0 | 0 | 13 | 12 | 6 | 0 | 0 | 15 |
| Mendekotasunik gabea | 1 | 0 | 0 | - | 10 | 1 | 0 | 0 | - | 11 |
| Guztira | 65 | 20 | 1 | 1 | 37 | 74 | 23 | 1 | 1 | 42 |

3. Proiekzioen konparazioa

Proiekzio zehatzagoa egin ahal izateko, komeni da hiru ereduetan oinarriturik egindako kalkuluak gaur egungo egoerarekin erkatzea.

44. koadroa. Egoitzako arretako konparazioa.

| | 2018 | | 2022 | | 2028 | | |
|-------------------------|-----------|------------|------------|-----------|------------|------------|-----------|
| | Baztan | Naf. orok. | Baztan/GFA | GFA | Naf. orok. | Baztan/GFA | GFA |
| Mendekotasun handia | 8 | 13 | 13 | 28 | 15 | 15 | 32 |
| Mendekotasun larria | 43 | 25 | 20 | 26 | 28 | 23 | 29 |
| Neurrizko mendekotasuna | 9 | 10 | 8 | 10 | 12 | 9 | 12 |
| Mendekotasunik ez | 27 | | 0 | 1 | | | 1 |
| Beste batzuk | 0 | | | | | | |
| Guztira | 87 | 48 | 41 | 65 | 55 | 47 | 74 |

45. koadroa. Egunekeo zentroen konparazioa.

| | 2018 | | 2022 | | 2028 | | |
|-------------------------|----------|------------|------------|-----------|------------|------------|-----------|
| | Baztan | Naf. orok. | Baztan/GFA | GFA | Naf. orok. | Baztan/GFA | GFA |
| Mendekotasun handia | 0 | 2 | 3 | 6 | 2 | 3 | 7 |
| Mendekotasun larria | 3 | 3 | 6 | 8 | 4 | 7 | 9 |
| Neurrizko mendekotasuna | 0 | 2 | 4 | 6 | 2 | 5 | 6 |
| Mendekotasunik ez | 0 | | | | | | |
| Beste batzuk | 0 | | | | | | |
| Guztira | 3 | 7 | 13 | 20 | 8 | 15 | 22 |

46. koadroa. Etxeko arreta-zerbitzuaren konparazioa.

| | 2018 | | 2022 | | 2028 | | |
|--------------------------|-----------|------------|------------|-----------|------------|------------|-----------|
| | Baztan | Naf. orok. | Baztan/GFA | GFA | Naf. orok. | Baztan/GFA | GFA |
| Mendekotasun handia | 3 | 3 | 3 | 5 | 3 | 3 | 6 |
| Mendekotasun larria | 8 | 5 | 6 | 8 | 5 | 7 | 9 |
| Neurritzko mendekotasuna | 12 | 7 | 10 | 13 | 8 | 11 | 15 |
| Mendekotasunik ez | 13 | | | | | | |
| Beste batzuk | 0 | | | | | | |
| Guztira | 36 | 15 | 19 | 26 | 16 | 21 | 30 |

Iturria: geuk egina. (Oharra: gorantz biribildu da).

Interpretazioa:

- Hiru proiektzioen arteko desberdintasun nagusietako bat eguneko zentroko zerbitzuetan agertzen da. Arrazoietakoa bat izan daiteke gaurdaino gutxiago garatu direla. Kontuan hartu beharko lirateke aurreikuspen handiagoak; izan ere, besteak beste, neurri hauetan oinarritu behar da "egoitza etxean bertan indartzeko" helburua: etxebizitzaren irisgarritasuna hobetzea, etxeko arreta-zerbitzua, eta eguneko zentroak / eguneko egoitzako arreta.
- Gipuzkoan, barnean hartzen da mendekotasunik izan ez eta zerbitzua erabiltzen duten pertsonen kopurua. Ehuneko hori txikia da Baztanekin alderatuz gero. Hori horrela, Baztanen, egoitzako zerbitzuaren erabiltzaileen % 31k ez du mendekotasunik, eta etxeko arreta-zerbitzuaren erabiltzaileen artean, berriz, % 36,8 dira mendekotasunik gabeak.

Alderdi horiek kontuan hartuta, zerbitzuen proiektzioetarako tarte batzuk azaltzen dira hemen:

| | Egoitzako arreta | Eguneko zentroa | Etxeko arreta zerbitzua |
|-------------|------------------|-----------------|-------------------------|
| 2022 | 75-89 | 18-28 | 26-36 |
| 2028 | 64-101 | 21-30 | 29-40 |

Proiektzio horiek egiteko, aurrez egindako konparazioak kontuan hartu, eta goranzko bi faktore zuzentzaile ezarri zaizkio: hiru zerbitzu horien erabiltzaileen artean mendekotasunik ez duten pertsonen ehunekoa (% 31), eta 65 urtetik beherakoena (% 5).

Proiektzio horien gainean, gerora eragina izan dezaketen bi alderdiri buruz hausnartu behar da:

- a) Adinekoa bere ingurunean mantentzearen aldeko apustuak berekin ekarri beharko luke egoitzako arreta murriztea, eta eguneko zentroetako eta etxeko arreta-zerbitzuak handitzea.
- b) Sakabanaketa orografikoak, etxebizitza ugarian dauden irisgarritasun-arazoek, eta are bakardadeak ere, zaildu egin dezakete egoitzakoak ez diren zerbitzuen erabilera, eta azkenean egoitza erabiltzera bultzatzen dituzakete adinekoak.

4. AMIA

Diagnostikoa egin ondoren, eta hurrengo urteetarako helburuak planteatzen hasi aurretik, gaur egungo egoeraren analisia egin da. Baztango hirugarren adinekoengan eta haien premiak asetzeko egiten diren udal-politiketan eragina izan dezaketen alderdi onen eta ziurgabetasunen laburpen honetan jaso dira analisiaren ondorioak.

| Ahulguneak | Indarguneak |
|--|--|
| <ul style="list-style-type: none">• Biztanleriaren zahartzea• Adinekoen izaera, integratzeko eta parte hartzeko joera eskasa baitute.• Udalerriko herrien sakabanaketa. Zailago bihurtzen du jarduerak egitea, baita herrien arteko garraioa ere (eguneko zentroaren ahalmenean eragina izan lezake horrek).• Etxebizitzen irisgarritasuna. | <ul style="list-style-type: none">• Udalerrian dauden boluntarioak.• Udalerrian Joaquín Iriarte egoitza izatea. Alde batera utzita etorkizunean eraikinari zer erabilera eman nahi zaion (direla egoitzako zerbitzuak, direla eguneko zentroko zerbitzuak), udalerrriak jadanik lokal bat du jarduera horiek egiteko. |

| Aukerak | Mehatxuak |
|--|--|
| <ul style="list-style-type: none">• Zerbitzuen zorroa aldatzea, adinekoentzako zerbitzu berriak gehituta.• Eguneko zentroa garatzeko ahalmena, egoitzaren ordezko zerbitzua emateko.• Hirugarren adineko pertsonekin lotuta, beste udalerrri eta lurralde batzuetan egin diren helburuen eta ekintzen esperientzia positiboak. | <ul style="list-style-type: none">• Udal-aurrekontuak epe luzerako proiektuak egiteko duen aurrekontua alda liteke, aldaketa ekonomikoak gero eta laburragoak direnez.• Errespetua: Baztango jendeak ez du jarduera ugari egiteko beharrik. Nahikoa zaie eguneroko jarduerak egitea (adibidez, baratza zaintzea). Kanpotik ez da hautematen pentsamolde hori. |

5. BAZTANGO GIZARTE-ZERBITZUEN IKUSPEGIA ETA HELBURUAK

Baztango gizarte-zerbitzuek hurrengo urteetarako izango dituzten helburuak ezartzeko garaian. Hasiera batean, printzipio hauek eduki beharko dira gogoan:

- a) Berdintasun-printzipioa.
- b) Zerbitzuen zorroko prestazioak bete behar dira, bai bermatutakoak, bai bermatu gabekoak.
- c) Arretaren hurbiltasun-printzipioa.
- d) Komunitateko / parte hartze bidezko ikuspegiaren printzipioa arretan?
- e) Eraginkortasun- eta efikazia-printzipioak.

f)

ERANSKINA

1. Informazio-iturriak:



(na)stat Nafarroako Estatistika Erakundea
Instituto de Estadística de Navarra

Baztango Oinarrizko Gizarte Zerbitzuak

Joaquín Iriarte egoitza

2. Bibliografia

- Nafarroako mendekotasunari buruzko txostena (2010-2017). Behatokiaren urteko txostenen bilduma.