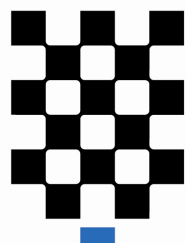


Estudio de la situación de la Tercera Edad en Baztan



Baztango
Udala

ELABORADO POR



Iñaki Buitrón

Índice de contenidos

1. INTRODUCCIÓN	5
1.1. Antecedentes.....	5
1.2. Marco Normativo	5
2. DIAGNÓSTICO	10
2.1. Análisis cuantitativo	10
2.1.1. Datos sociodemográficos.....	10
2.1.2. Demanda de servicios sociales.....	13
2.1.3. Personas con Gran Dependencia, Severa y Dependencia Moderada....	21
2.2. Oferta de servicios sociales.....	30
2.3. Análisis cualitativo	35
2.3.1. Reuniones ciudadanía – agentes sociales.....	35
2.4. Tendencias. Apuestas de futuro	41
3. PROYECCIONES DE NECESIDADES SOCIALES EN EL VALLE	43
3.1. Metodología utilizada.....	43
3.2. Estimación de la Población.....	43
3.3. Estimación personas con valoración de la Dependencia	45
3.3.1. Estimación demanda de Servicios Sociales.....	46
4. DAFO	54
5. VISIÓN Y OBJETIVOS SERVICIOS SOCIALES BAZTAN	55
ANEXO	56

Índice de figuras

Figura 1. Zonas básicas Navarra	10
--	-----------

Índice de cuadros

Cuadro 1. Población de Baztan. 1-ene-2016	10
Cuadro 2. Pirámide población Baztan	11
Cuadro 3. 3ª edad. 1 de enero de 2016	11
Cuadro 4. Comparativa con zona Noroeste y Navarra	12
Cuadro 5. Índices de Envejecimiento, Dependencia Senil y Envejecimiento del Envejecimiento. Baztan	12
Cuadro 6. Evolución servicios y prestaciones en Navarra. 2010-2017	14
Cuadro 7. Evolución servicio atención residencial. 2010-2017	14

Cuadro 8.	Evolución servicio atención centro de día. 2010-2017	15
Cuadro 9.	Distribución por edad. Personas discapacidad	15
Cuadro 10.	Distribución por grado de discapacidad	16
Cuadro 11.	Personas por grado discapacidad	17
Cuadro 12.	Distribución discapacidad por edad	17
Cuadro 13.	Prestaciones económicas octubre 2017 – septiembre 2018	17
Cuadro 14.	Ocupación residencia por franja edad	19
Cuadro 15.	Procedencia personas residentes. Baztan vs. resto	19
Cuadro 16.	Procedencia 100% residentes Joaquín Iriarte	20
Cuadro 17.	Población Dependiente Navarra. 2017	21
Cuadro 18.	Personas Dependientes en Navarra.2017	22
Cuadro 19.	Utilización servicios por grado dependencia. Navarra 2017	22
Cuadro 20.	Distribución servicios por tipo dependencia. Navarra	23
Cuadro 21.	Personas por grado de dependencia	24
Cuadro 22.	Personas dependientes por edad	24
Cuadro 23.	Porcentaje Población con Reconocimiento Dependencia	24
Cuadro 24.	Proporción población Baztan con reconocimiento de Dependencia 25	
Cuadro 25.	Distribución SAD Baztan por edad y grado dependencia	26
Cuadro 26.	Horas SAD por persona; nivel dependencia	27
Cuadro 27.	SAD. Jornadas semanales dedicación	27
Cuadro 28.	Personas usuarias residencia por grado de dependencia	27
Cuadro 29.	Resumen demanda actual de servicios en Baztan por grado de dependencia. >=65años	28
Cuadro 30.	% personas usuarias por grado dependencia	28
Cuadro 31.	Comparativa prestaciones económicas y servicios en Baztan	30
Cuadro 32.	Personas atendidas en centros	34
Cuadro 33.	Estimación personas dependientes Baztan. 2019-2	45
Cuadro 34.	Estimación necesidades Baztan en base a % de Navarra	47
Cuadro 35.	% personas >=65 años con grado de dependencia	47
Cuadro 36.	% personas usuarias/ demandantes servicios en Gipuzkoa	47
Cuadro 37.	Demanda en Gipuzkoa por grado de dependencia	48
Cuadro 38.	Estimación demanda servicios 2019-2031	49
Cuadro 39.	%personas mayores por grado de dependencia. Baztan y Gipuzkoa 49	
Cuadro 40.	Estimación evolución dependencia en Baztan . Base: Baztan 2018 50	
Cuadro 41.	Estimación evolución dependencia en Baztan . Base: Gipuzkoa .50	
Cuadro 42.	Estimación demanda, en base a %actuales de Baztan	50
Cuadro 43.	Estimación demanda, en base a %actuales de Gipuzkoa	51

Cuadro 44.	Comparativa Atención Residencial.....	51
Cuadro 45.	Comparativa Centros de Día	51
Cuadro 46.	Comparativa SAD.....	52

1. INTRODUCCIÓN

1.1. Antecedentes

Sin duda alguna entre los retos que tenemos como sociedad el cuidado de una población cada vez más envejecida es un asunto público de primer orden. Más aún en el entorno rural donde esta realidad se acentúa y nos obliga a reflexionar desde nuestra propia especificidad.

En concordancia con lo anterior, el Ayuntamiento de Baztan quiere desplegar una política pública de alcance estratégico de atención a las personas mayores del valle. De tal modo que junto a un análisis detallado de la situación actual y una labor prospectiva a futuro puedan diseñarse las principales acciones que mejoren el bienestar de estas personas; acciones que deberán ser realistas y materializables. Para ello, este documento establece unos servicios adaptados en número a la población de Baztan; del mismo modo, plantea la mejora de la calidad de los servicios públicos para la tercera edad y, finalmente, quiere favorecer el mantenimiento de las personas en su hogar, en su entorno habitual el mayor tiempo posible.

Además, este marco general de análisis y actuaciones ha de servir para otro objetivo fundamental: establecer las bases de la reforma de la residencia de ancianos Francisco Joaquín Iriarte de Elizondo. Cuestión esta que tendrá continuación en otros estudios y análisis más detallados y específicos.

1.2. Marco Normativo

Las actuaciones a desarrollar en los próximos años por el Ayuntamiento de Baztan tienen estar coordinadas con el marco normativo existente en Navarra en la actualidad. Para la realización del diagnóstico y el Plan de Actuación se toma como referencia:

- a. Ley Foral 15/2006 de Servicios Sociales.
- b. Decreto de Cartera de Servicios, donde se establecen unos **derechos subjetivos**, además de **prestaciones no garantizadas** para la tercera edad, que tanto la atención primaria (servicios sociales de base) como el resto del entramado público de Navarra, deberían dar respuesta a los mismos.

Ley Foral

Artículo 28. Estructura del sistema público de servicios sociales.

El sistema público de servicios sociales se estructura en dos niveles: Servicios Sociales de base o de Atención Primaria y Servicios Sociales especializados o de atención especializada.

Artículo 30. Funciones de los Servicios Sociales de base.

Serán funciones de los Servicios Sociales de base:

- a) Detectar, analizar y diagnosticar las situaciones de necesidad en su ámbito competentes y proponiendo respuestas.
- b) Atender a las personas que presenten demandas ante los servicios sociales con el fin de ofrecerles una primera respuesta.
- c) Facilitar a la ciudadanía el acceso a las prestaciones del sistema de servicios sociales y al resto de sistemas de protección social.
- d) Valorar y realizar el diagnóstico social y/o socioeducativo de las situaciones de necesidad social a demanda del usuario, de su entorno familiar o social, o de otros servicios de la red de atención pública de necesidad social.
- e) Ofrecer apoyo y acompañamiento social continuado a las personas que estén en situaciones de necesidad social.
- f) Realizar actuaciones preventivas y de promoción social.
- g) Ejecutar los programas previstos en este Título y las prestaciones incluidas en éstos.
- h) Gestionar prestaciones de emergencia social.
- i) Realizar actuaciones de sensibilización social.
- j) Promocionar el voluntariado y la ayuda mutua.
- k) Gestionar las prestaciones que les sean atribuidas en la Cartera de servicios sociales de ámbito general.

Artículo 39. Competencias de las entidades locales.

Corresponde a las entidades locales:

- a) Estudiar y detectar las necesidades sociales que se produzcan dentro de su ámbito territorial.
- b) Participar en la planificación general de los servicios sociales realizada por la Administración de la Comunidad Foral de Navarra.
- c) Aprobar planes estratégicos y sectoriales de ámbito local y programas básicos o comunitarios y especializados de ámbito local.
- d) Crear, mantener y gestionar los Servicios Sociales de base de su ámbito territorial.
- e) Crear, mantener y gestionar los servicios sociales especializados que considere necesarios dentro de su ámbito territorial.
- f) Aprobar la cartera de servicios sociales de ámbito local cuando pretenda completar en su ámbito territorial la cartera de servicios de ámbito general
- g) Gestionar las prestaciones de servicios sociales que le correspondan de acuerdo con esta Ley Foral y de conformidad con lo previsto en la cartera de servicios sociales de ámbito general y, en su caso, con su propia cartera de servicios sociales.
- h) El resto de competencias atribuidas por esta Ley Foral y por el resto del ordenamiento jurídico.

DECRETO FORAL 69/2008. Cartera de Servicios

Establece:

Se entiende por:

1. Prestación Garantizada: prestación del sistema público de servicios sociales exigible como derecho subjetivo.
2. Prestación No Garantizada: prestación del Sistema público de servicios sociales que únicamente será exigible en el caso de que exista disponibilidad presupuestaria.

Los servicios a prestar en el ámbito de las personas de la 3ª edad son los siguientes.

A. PRESTACIONES GARANTIZADAS

1. Atención primaria (afecta a la 3ª edad y a otros colectivos)

- Servicio de acogida, orientación, asesoramiento, valoración y diagnóstico social y/o socioeducativo, y de prevención y promoción social en el Programa de Acogida y Orientación Social.
- Servicio de acogida, orientación, asesoramiento, valoración y diagnóstico social y/o socioeducativo, y de prevención y promoción social en el Programa de Promoción de la Autonomía Personal y Atención a las Personas en situación de Dependencia.
- Servicio de acogida, orientación, asesoramiento, valoración y diagnóstico social y/o socioeducativo, y de prevención y promoción social en el Programa de Incorporación Social.
- Servicio de tramitación de prestaciones en el Programa de Acogida y Orientación social.

2. Personas mayores

- Servicio de valoración de la situación familiar para el acceso a una plaza residencial.
- Servicio de **atención domiciliaria** municipal en el Programa de Promoción de la Autonomía Personal y Atención a las Personas en situación de Dependencia. (grado III de dependencia (gran dependencia), niveles 1 ó 2 o un grado II de dependencia (dependencia severa), nivel 2.)
- **Atención residencial para personas mayores** (Tener reconocido un grado III de dependencia (gran dependencia), en los niveles 1 ó 2 o un grado II de dependencia (dependencia severa), nivel 2.)
- **Atención residencial para personas mayores.** (acreditación de persona con grave conflicto familiar y/o ausencia de soporte familiar adecuado)
- **Ingresos temporales en residencia para personas mayores.** (Tener reconocida la acreditación de persona con grave conflicto familiar y/o ausencia de soporte familiar adecuado,)
- **Estancia diurna para personas mayores** grado III de dependencia, (gran dependencia), en los niveles 1 ó 2 o un grado II de dependencia (dependencia severa), nivel 2.
- **Atención residencial en centro psicogeriátrico** (grado III de dependencia (gran dependencia), en los niveles 1 ó 2 o un grado II de dependencia (dependencia severa), nivel 2.
- **Atención residencial en centro psicogeriátrico** (déficits cognitivos y/o problemas

conductuales, relacionados con enfermedades mentales, y/o demencias tipo alzheimer, degenerativas, vasculares u otras.)

- **ingresos temporales en residencia psicogeriatrica** (Tener reconocido un grado III de dependencia (gran dependencia), en los niveles 1 ó 2 o un grado II de dependencia (dependencia severa), niveles 1 ó 2 y/o una acreditación de persona dependiente social según baremo destinado a tal efecto.)
- **Servicio telefónico de emergencia.**

B. Prestaciones no garantizadas

- Atención residencial para personas mayores
- Centro de día para personas mayores
- Estancia diurna para personas mayores
- Estancia nocturna para personas mayores.
- Ingresos temporales en residencia para personas mayores.
- Ingresos temporales en centro psicogeriatrico
- Estancia diurna en centro psicogeriatrico para personas mayores
- Estancia nocturna en residencia psicogeriatrica.
- Atención residencial en centro psicogeriatrico.
- Servicio telefónico de emergencia.
- Servicio de transporte adaptado y asistido.
- Servicio de promoción de la autonomía personal y prevención de la dependencia para personas mayores.
- Ayudas técnicas para personas mayores.

Hay que tener presente la Ley 39/2006, de 14 de diciembre, "Promoción de la Autonomía Personal y Atención a las personas en situación de dependencia" recoge en su Capítulo II las Prestaciones y Catálogo de servicios de atención del Sistema para la Autonomía y Atención a la Dependencia. La norma diferencia entre servicios y prestaciones económicas, siendo prioritarios en su concesión los primeros y cuyo objetivo principal es conseguir la mejor calidad de vida de las personas dependientes y que reconoce la ley, pasa por facilitar su vida en su medio habitual todo el tiempo que la persona desee y sea posible.

- a) Los **servicios** están dirigidos a proporcionar los apoyos necesarios para que la persona dependiente pueda mantener una vida de calidad con la máxima autonomía posible. Entre ellos se encuentran la atención residencial, los centros de día o de noche, de las situaciones de dependencia y los de promoción de la autonomía personal, el servicio de atención domiciliaria, el servicio telefónico de emergencia y el transporte adaptado y asistido.
- b) Las prestaciones económicas están dirigidas a la contratación de un servicio cuando no pueda ser proporcionado públicamente, o a sufragar los gastos del cuidado cuando éste es proporcionado mayoritaria o exclusivamente por el entorno familiar. Las Prestaciones Vinculadas al Servicio (PVS) se conceden únicamente cuando no sea posible el acceso a un servicio público o concertado de atención y cuidado, y siempre vinculadas a la adquisición del mismo. Entre las prestaciones económicas se encuentran la prestación vinculada al servicio - tanto para la atención residencial como para la atención diurna o centro de día- la ayuda económica de cuidados en el entorno familiar (ADD), la ayuda económica de asistencia personal y la ayuda de mínimos.

Así mismo, y por ser de aprobación más reciente, conviene menciona las siguientes órdenes forales:

- a) O.F. 168/2015 de 20 de octubre, por las que se reconoce el derecho a las prestaciones por dependencia a las personas valoradas en el Grado I de Dependencia
- b) O.F. 21/2015 de 27 de julio, por la que se incluye a los moderados entre quienes pueden optar a una Prestación económica Vinculada al Servicio (PVS)
- c) La O.F. 20/2015 incluye entre los eventuales beneficiarios de la ayuda económica para asistente personal a las personas con dependencia moderada
- d) O.F. 3/2010, de 14 de enero, por la que se regula el procedimiento y el baremo de valoración de la situación familiar para el acceso a plazas residenciales destinadas a la atención de personas mayores, de personas con discapacidad, de personas con enfermedad mental y de personas en situación de exclusión social o en riesgo de
- e) estarlo. Esta norma alude a lo que se denomina “dependencia social”.

En las últimas fechas se ha presentado un **borrador de reforma de la Cartera de Servicios Sociales**. Si bien está abierto a participación pública, convendría tener en cuenta alguna de las modificaciones propuestas que podrían afectar a las prestaciones garantizadas y no garantizadas de las personas mayores.

Las principales modificaciones / inclusiones son:

0. Prestaciones garantizadas

- el Servicio de productos de apoyo (servicio de orientación y asesoramiento), universal;
- la oficina de vida independiente (para personas con discapacidad y personas dependientes);

1. Prestaciones no garantizadas.

- servicios y prestaciones económicas para viviendas con diferentes grados de apoyo que permitan una vida autónoma a personas con discapacidad
- atención a personas con limitaciones para la cobertura de las necesidades básicas que no tengan el reconocimiento oficial de dependencia en el servicio de atención a domicilio municipal, al objeto de que las personas atendidas puedan mejorar su calidad de vida y permanecer en su entorno habitual.

2. DIAGNÓSTICO

El diagnóstico se va a centrar en un análisis tanto cuantitativo como cualitativo. Del mismo, y en función de las estimaciones de evolución de la población y de las tasas de cobertura de los servicios sociales, se realizarán unas proyecciones de necesidades de servicios para los próximos 15 años.

2.1. Análisis cuantitativo

El análisis cuantitativo va a recoger información referente a la evolución de los datos socio - demográficos, así como de las necesidades de servicios sociales existentes en la actualidad en el Valle de Baztan.

2.1.1. Datos sociodemográficos

Alguno de los datos mostrados a continuación hacen referencia a la zona Básica Noroeste, según zonificación como se preveía en la Ley Foral 15/2006. Además de Elizondo, incluye los municipios de Altsasu, Doneztebe, Etxarri Aranatz, Irurzun, Leitza, Lesaka, Ultzama



La población de Baztan a 1 de enero de 2016

era de 7.719 personas, de las cuales 3.813 eran mujeres, y 3.906 hombres.

Figura 1. Zonas básicas Navarra

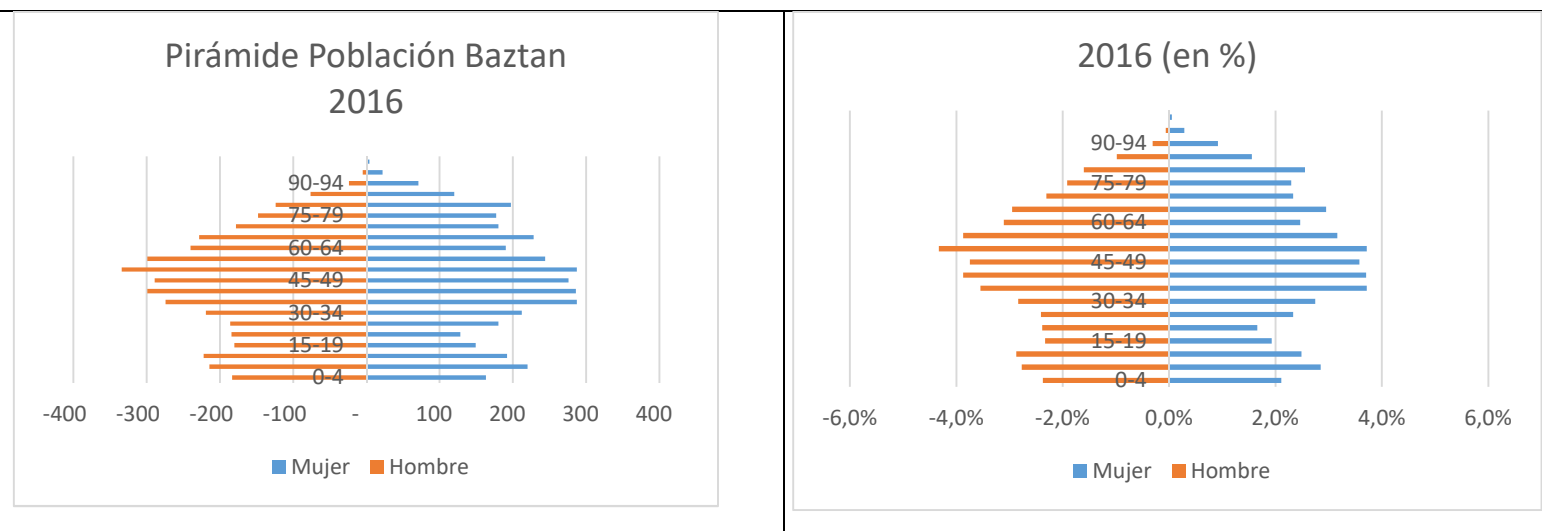
Cuadro 1. Población de Baztan. 1-ene-2016

	0-4	5-9	10-14	15-19	20-24	25-29	30-34	35-39	40-44	45-49	50-54	55-59	60-64	65-69	70-74	75-79	80-84	85-89	90-94	95-99	0=>100
Mujer	163	220	192	149	128	180	212	287	286	276	287	244	190	228	180	177	197	120	71	22	4
Hombre	183	214	222	180	184	186	219	274	299	289	334	299	240	228	178	148	124	76	24	5	0

Fuente: Elaboración propia a partir de datos suministrados por (na)stat

Gráficamente la distribución de la población por tramos de edad es la siguiente:

Cuadro 2. Pirámide población Baztan



Fuente: Elaboración propia a partir de datos suministrados por (na)stat

Si analizamos la distribución de la población por tramos de edad, observamos que los tramos de edad con mayor número de personas son los comprendidos entre los 35 y los 54 años (59 en el supuesto de los hombres)

	0-4	5-9	10-14	15-19	20-24	25-29	30-34	35-39	40-44	45-49	50-54	55-59	60-64	65-69	70-74	75-79	80-84	85-89	90-94	95-99	0=>100
Mujer	2,1%	2,9%	2,5%	1,9%	1,7%	2,3%	2,7%	3,7%	3,7%	3,6%	3,7%	3,2%	2,5%	3,0%	2,3%	2,3%	2,6%	1,6%	0,9%	0,3%	0,1%
Hombre	2,4%	2,8%	2,9%	2,3%	2,4%	2,4%	2,8%	3,5%	3,9%	3,7%	4,3%	3,9%	3,1%	3,0%	2,3%	1,9%	1,6%	1,0%	0,3%	0,1%	0,0%

Fuente: Elaboración propia a partir de datos suministrados por (na)stat

En la actualidad, casi 1 de cada 4 personas residentes en Baztan son mayores de 65 años (el 26,2% de las mujeres), y el 8,3% son personas de 80 o más años

Cuadro 3. 3ª edad. 1 de enero de 2016

	65 o más		80 o más	
	Nº	% Pob	Nº	% Pob
Mujer	999	26,2%	414	10,9%
Hombre	783	20,0%	229	5,9%
Total	1.782	23,1%	643	8,3%

Fuente: Elaboración propia a partir de datos suministrados por (na)stat

Como se observa en el cuadro previo son las mujeres quienes representan el mayor número tanto en el tramo de 65 o más años, como en el de 80 o más (a estas edades casi duplican a los hombres). El colectivo de 80 o más años representa el 36,1% de la 3ª edad (>80/>65 años).

	>65	>80
Mujer	12	2
Hombre	15	5
Total	27	7

En la actualidad son 27 las personas extranjeras de 65 o más años, que representan el 1,5% del colectivo. Es probable que este porcentaje aumente en el futuro, ya que a 1-1-2015 representaban el 5,07% del Valle.

Fuente: Elaboración propia a partir de datos suministrados por (na)stat

Cuadro 4. Comparativa con zona Noroeste y Navarra

Área de Servicios Sociales	Zonas Básicas Oinarrizko Eskualdea	% EDAD			
		<18 años (%)	18-64 años (%)	≥ 65 años (%)	≥ 80 / ≥ 65 años (%)
NOROESTE	Altsasu/Alsasua	17,43	62,46	20,11	36,88
	Doneztebe/Santesteban	17,62	63,04	19,33	30,51
	Baztan	18,05	58,85	23,10	36,10
	Etxarri-Aranatz	19,07	59,32	21,61	35,61
	Irurtzun	18,94	60,94	20,13	34,43
	Leitza	15,96	62,63	21,42	27,84
	Lesaka	18,58	60,92	20,50	32,46
TOTAL NAVARRA		18,63	62,44	18,93	33,44

Fuente: Elaboración propia + Observatorio de la Realidad Social

Este progresivo envejecimiento de la población de Baztan, especialmente entre las mujeres, se visualiza en los tres siguientes índices

Cuadro 5. Índices de Envejecimiento, Dependencia Senil y Envejecimiento del Envejecimiento. Baztan

	Mujer	Hombre
Índice Envejecimiento (>64/<15)	2,0678	1,2649
Índice Dependencia Senil (>64/15-64)	0,531	0,3127

Envejecimiento del envejecimiento (>79/>64)	0,3482	0,2925
--	--------	--------

Fuente: Elaboración propia + Observatorio de la Realidad Social

En el índice de Envejecimiento se observa los efectos de la baja natalidad y el aumento de la edad de la población. Comparativamente con Navarra, el índice en hombres es similar, si bien, es muy superior en mujeres.

El Envejecimiento del Envejecimiento es un factor a considerar en la planificación de los recursos sociales en Baztan, ya que, como se evidencia más adelante, las personas mayores de 80 años son las que tienen un grado de dependencia muy superior, y de necesidades de recursos sociales. A día de hoy, el 34,8% de las mujeres del municipio mayores de 65 años tienen más de 79 años, y un 29,2% los hombres

Para finalizar conviene realizar una comparativa de la realidad demográfica de Baztan con la de otros municipios de Zona Básica Noroeste y de Navarra. Baztan tiene un mayor porcentaje de personas de la 3ª edad (tanto de más de 65 años como de más de 80), tanto dentro de la Zona Básica Noroeste, según la zonificación de los Servicios Sociales dentro de la Comunidad Foral, como en relación al conjunto de la población navarra.

2.1.2. Demanda de servicios sociales.

A la hora de analizar cuál es la demanda de servicios sociales en Baztan habría que tener en cuenta cuáles son las prestaciones garantizadas y no garantizadas por la Cartera de Servicios, según DF69/2008 de Cartera de Servicios

2.1.2.1. Evolución en Navarra

Antes de analizar la demanda de servicios sociales en la actualidad en Baztan convendría conocer cuál ha sido la evolución de los principales servicios y prestaciones en Navarra en el periodo 2010 – 2017

Cuadro 6. Evolución servicios y prestaciones en Navarra. 2010-2017

	2010	2017	% Incremento
Atención residencial	2.733	3.441	25,9%
Atención diurna	400	463	15,8%
Servicio atención domiciliaria	564	955	17,6%
Ayuda económica asistencia personal	16	18	12,5%
Transporte adaptado y asistido	257	282	9,7%
Prevención dependencia y promoción autonomía	59	104	76,3%
Ayuda económica cuidados en el entorno familiar	4.659	8.955	92,2%
Total servicios	5.711	7.632	33,6%
Total prestaciones económicas	4.855	8.955	84,4%

Fuente: Informe sobre dependencia en Navarra. 2010-2017. Colección informes del Observatorio.

El número de personas atendidas en **servicios residenciales**, incluidas las prestaciones económicas vinculadas a este servicio, muestra una tendencia creciente durante el periodo 2010-2017. El incremento total de plazas residenciales se debe principalmente al experimentado en las plazas para dependientes severos (un 74% más). Hay que destacar de igual manera, que el servicio se ha proporcionado en 2017 a un 44% más de personas reconocidas como dependientes de grado III (moderadas).

Cuadro 7. Evolución servicio atención residencial. 2010-2017

	Grandes Dependientes	Dependientes severos	Dependientes Moderados	Total
% Variación 2010-2017	-16%	74%	44%	26%

Fuente: Informe sobre dependencia en Navarra. 2010-2017. Colección informes del Observatorio.

El aumento de atenciones en **centros de día** entre 2010 y 2017, un 16% en el conjunto de los dependientes, es tremendamente positivo, ya que este tipo de servicio permite a la persona dependiente permanecer en su entorno familiar, pero al mismo tiempo es una atención que fomenta su autonomía personal.

El creciente aumento de este servicio en Navarra, se debe en gran medida a la incorporación de los dependientes moderados al sistema (lo que conlleva un incremento del 128% en las atenciones). También se expande el servicio entre las personas con dependencia severa, en un 5%, y como en el caso de la atención residencial, el servicio disminuye para los grandes Dependientes

A los centros de día también acuden personas valoradas como no dependientes, aunque en menor medida que al servicio de atención residencial.

Cuadro 8. Evolución servicio atención centro de día. 2010-2017

	Grandes Dependientes	Dependientes severos	Dependientes Moderados	Total
% Variación 2010-2017	-12%	5%	128%	16%

Fuente: Informe sobre dependencia en Navarra. 2010-2017. Colección informes del Observatorio.

El servicio de atención a domicilio muestra una tendencia ascendente en su conjunto, aumentando en un 69% en el periodo estudiado. Y lo hace principalmente por el incremento del servicio entre los moderados. Esto se debe a que las personas dependientes desean permanecer el mayor tiempo posible en su entorno familiar, de este modo, el servicio de atención a domicilio permite con un apoyo de intensidad moderada, ayudar y fomentar la autonomía de la persona.

2.1.2.2. *Personas con discapacidad*

A finales de septiembre de 2018 el nº de personas con discapacidad en la zona Noroeste son 458, de los cuales 254 son hombres, y 204 mujeres.

Cuadro 9. Distribución por edad. Personas discapacidad

Edad	Nº de afectados
Menor 18 años	12
18-30 años	25
31-44 años	53
45-64 años	147
65-75 años	87
75 ó mas años	134

Fuente: Elaboración propia con datos provenientes del SSB de Baztan

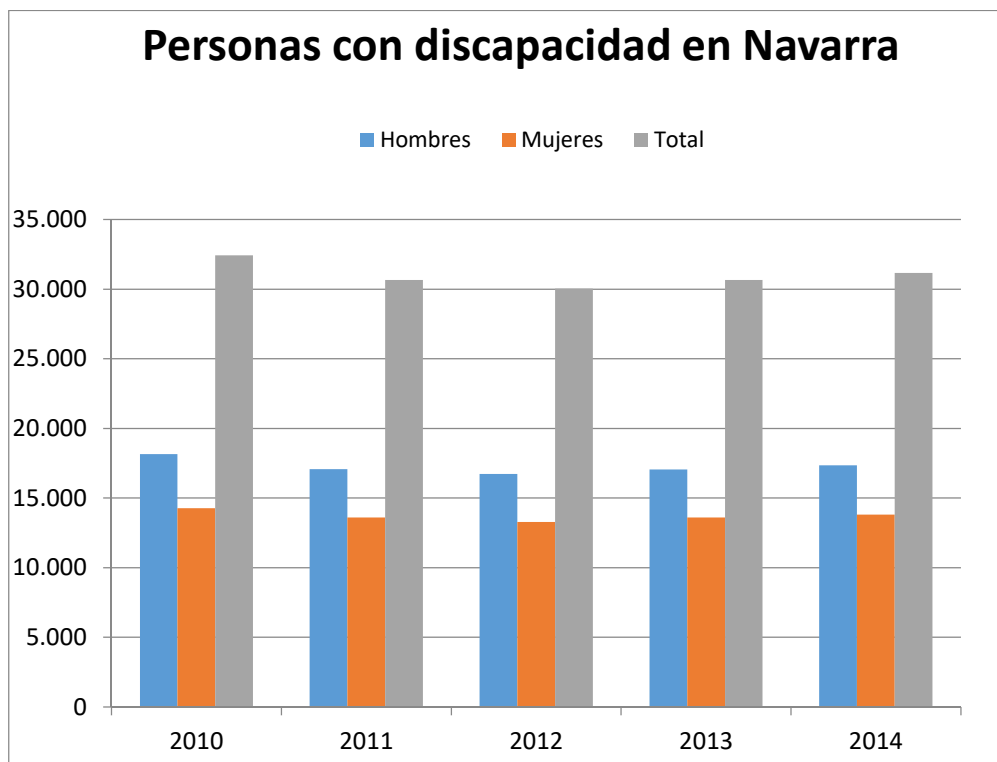
El 48,25% de las personas con discapacidad son personas de 65 o más años.

Cuadro 10. Distribución por grado de discapacidad

Grado Discapacidad	Nº de afectados
33 a 44%	132
45 a 64%	83
65 a 74%	128
>= 75%	115

Fuente: Elaboración propia con datos provenientes del SSB de Baztan

A nivel de Navarra del 2010 al 2014 se ha mantenido estable (con ligeras variaciones), el nº de personas discapacitadas:



Fuente: Elaboración propia con datos provenientes de la Sección de Información y Modernización del Departamento de Derechos Sociales

Cuadro 11. Personas por grado discapacidad			Cuadro 12. Distribución discapacidad por edad		
Por grado de discapacidad			Distribución por edad		
Grado de discapacidad	Nº personas	%	Edad	Nº personas	%
Discapacidad por orden judicial	2		0-18 años	1.337	4%
33-45%	13.034	42%	19-30 años	1.671	5%
46-65%	5.575	18%	31-45 años	3.996	13%
66-75%	7.192	23%	46-65 años	9.927	32%
+75%	5.364	17%	66-75 años	6.033	19%
Total	31.167		+ 75 años	8.203	26%
			Total	31.167	

Fuente: Sección de Información y Modernización del Departamento de Derechos Sociales. 31/12/2014

En el año 2014 en Navarra casi la mitad de las personas discapacitadas (42%), tenían un grado de discapacidad reconocido entre un 33-45%. Con grado de discapacidad superior a 64% se encontraba el 40% de la población.

En cuanto al análisis por tramo de edad, el 45% con las personas reconocidas con algún grado de discapacidad eran mayores de 65 años.

2.1.2.3. Prestaciones económicas Baztan:

Según datos facilitados por los SSB, las prestaciones económicas recibidas por las personas de Baztan durante un año han sido las siguientes:

Cuadro 13. Prestaciones económicas octubre 2017 – septiembre 2018

	Nº	Importe	Importe medio (€)	65-79	80-94	>=95	%>=65
Pensión No Contributiva Invalidez	24	136.110,50	5.671,27	8	1		37,50%
Pensión No Contributiva Jubilación	29	109.934,03	3.790,83	13	15	1	100,00%
Complemento Pensión Viudedad	85	77.249,31	908,82	25	48	8	95,29%
Ayuda Económica Cuidados en el entorno familiar	193	389.306,50	2.017,13	32	118	18	87,05%
Deducción anticipada PNJ	4	4.064,07	1.016,02	2	2	0	100,00%
Atención Residencial Garantizada Enfermedad Mental	8	212.535,76	26.566,97	1	0	0	12,50%
Ayudas Económicas Conciliación	10	8.000,00	800,00	0	0	0	0,00%
Atención Residencial Garantizada Discapacidad	7	65.885,92	9.412,27	1	0	0	14,29%
Renta Garantizada	81	353.329,30	4.362,09	1	0	0	1,23%
Acogimiento	3	15.055,56	5.018,52	1	0	0	33,33%
Complemento Alquiler PNC	1	525,00	525,00		1		100,00%
Ayudas Económicas a Familias Numerosas	24	9.107,38	379,47	0	0	0	0,00%

LISMI	1	2.098,04	2.098,04	1			100,00%
AEP Discapacitados	1	1.734,93	1.734,93				0,00%
Ayudas Extraordinarias de Incorporación Social	3	1.414,80	471,60	0	0	0	0,00%
Atención Residencial Garantizada Mayores	39	165.059,27	4.232,29	10	22	5	94,87%
Ayudas Familia Excedencia	10	36.889,80	3.688,98	0	0	0	0,00%

Las ayudas económicas a los cuidados en el entorno familiar son las que más personas del Baztan reciben, así como las de 65 o más años. El 87% de las personas que reciben las ayudas son personas mayores. Estas ayudas son imprescindibles para, como se especifica más adelante en el apartado de “**Tendencias. Apuestas de Futuro**”, evitar o retrasar el ingreso de una persona en una residencia; así como en fomentar su autonomía y ámbito de relaciones en su entorno

Las ayudas por “Renta garantizada”, y por “Atención Residencial Garantizada Enfermedad Mental” son las siguientes que más reciben las personas de Baztan. Si bien, sólo el 1,23% y el 12,5% de las personas mayores son receptoras de dichas ayudas.

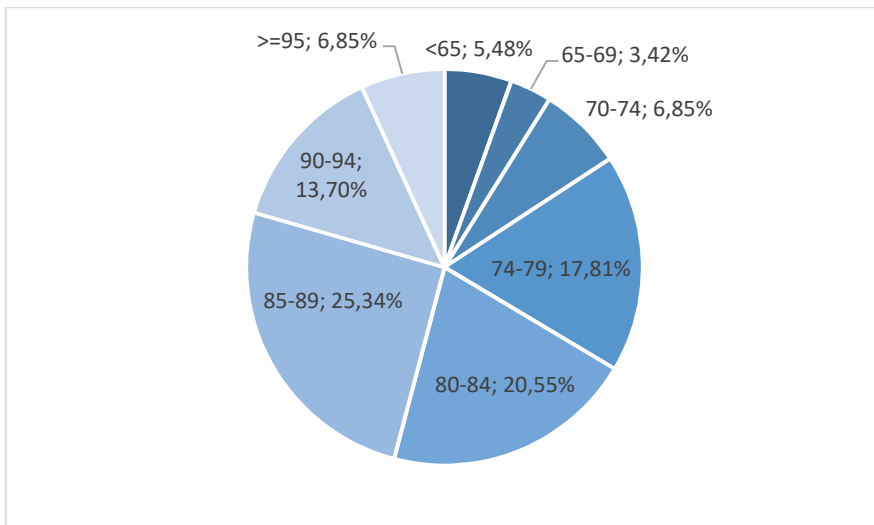
Las prestaciones económicas por “Atención Residencial Garantizada Mayores” son las segundas que mayor importe reciben las personas mayores (el 94,87% de estas ayudas las obtienen las personas mayores, por un importe total de 156.594€). Por término medio, cada persona recibe un importe de 4.232€

2.1.2.4. *Servicios prestados por la Residencia Joaquín Iriarte*

En octubre de 2018 la residencia tenía una ocupación de **149 personas residentes**.

Casi el 95% de las personas residentes son personas con una edad igual o superior a 65 años

Cuadro 14. Ocupación residencia por franja edad

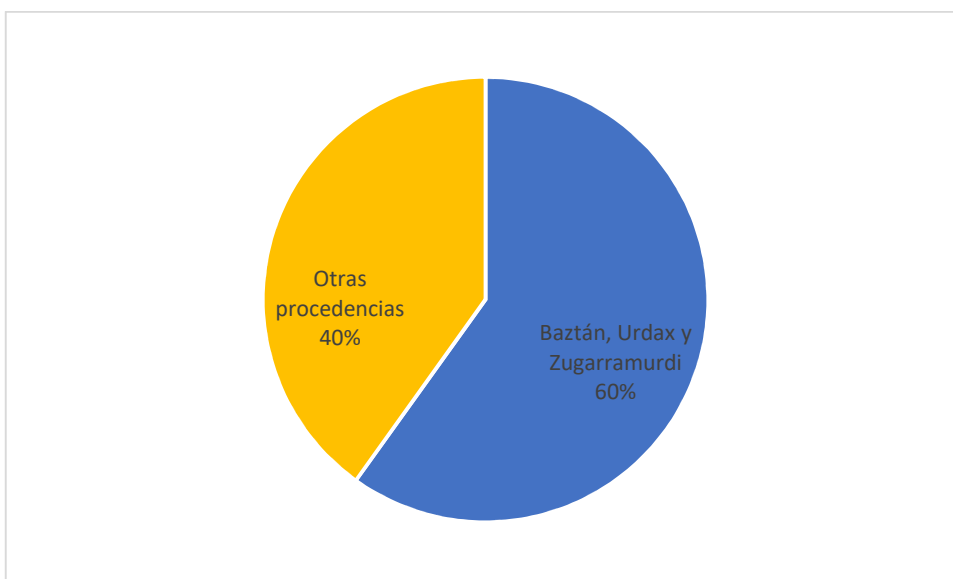


Fuente: Elaboración propia con datos obtenidos por la Residencia Joaquín Iriarte

El 38,36% son hombres, y el 62,64% son mujeres.

Un aspecto importante a analizar es la **procedencia** de las personas. El 59,9% de las personas residentes proceden de Baztán, Urdax y Zugarramurdi, mientras el 40,1% de otros lugares

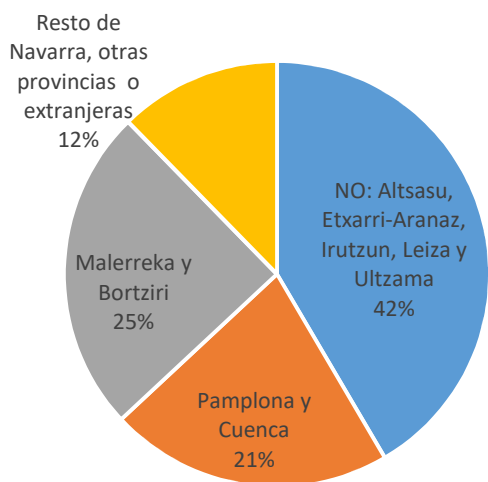
Cuadro 15. Procedencia personas residentes. Baztán vs. resto



Fuente: Elaboración propia con datos obtenidos por la Residencia Joaquín Iriarte

Del 40% no procedentes de los 3 municipios incluidos en los servicios sociales de base municipal, $\frac{1}{4}$ (el 25%) proceden de municipios cercanos a Baztan, de la cuenca del Bidasoa, en concreto de Malerreka y Bortizriak-, el 42% de otros municipios de la Zona Básica Noroeste. De zonas colindantes como Pamplona y la Cuenca procede 1/5 parte de los no residentes en

Baztan, Zugarramurdi y Urdax. Sólo el 12% restante (el 4,9% respecto al total), proceden de otros lugares.

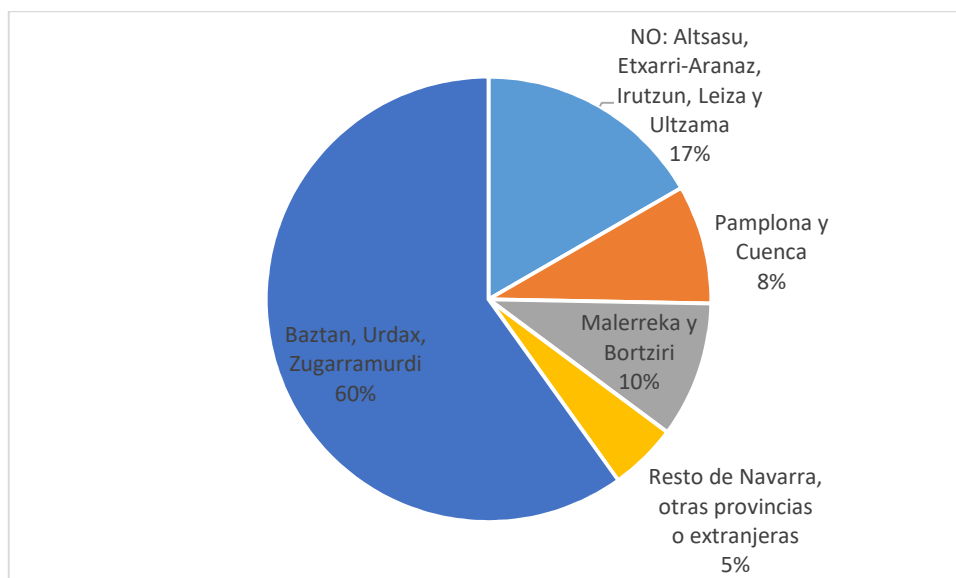


Zugarramurdi y Urdax. Sólo el 12% restante (el 4,9% respecto al total), proceden de otros lugares.

La mayoría de las personas de otros municipios de la zona Noroeste provienen de Ultzama, debido al tamaño reducido de la Residencia de Gerendiain

Para finalizar se muestra la distribución por procedencia completa

Cuadro 16. Procedencia 100% residentes Joaquín Iriarte



Fuente: Elaboración propia, a partir de datos suministrados por la Residencia

2.1.3. Personas con Gran Dependencia, Severa y Dependencia Moderada.

2.1.3.1. La Dependencia en Navarra

Antes de analizar el perfil de las personas dependientes en Baztan, conviene realizar una mención a la situación en Navarra. La población dependiente es más numerosa en el conjunto de las personas mayores de 80 años. Pero es a partir de los 85 años cuando su presencia aumenta considerablemente, llegando a máximos en el grupo de 90 a 94 años: representan el 44% de la población femenina y casi el 33% de la masculina. Los porcentajes van aumentando conforme avanza la edad aunque debido a la elevada mortalidad en estas edades, también afecta a un menor número de personas.

Según los datos sobre dependencia que el Departamento de Derechos Sociales, a diciembre de 2017 el mayor número de dependientes en todos sus grados se encuentra en el grupo de edad de 80 a 94 años, tanto para hombres (16%) del total de la población dependiente en Navarra) como mujeres (37%), alcanzando éstas niveles del 37% en el total de dependencia moderada, 42% de las severas y el 41% del total de grandes dependientes.

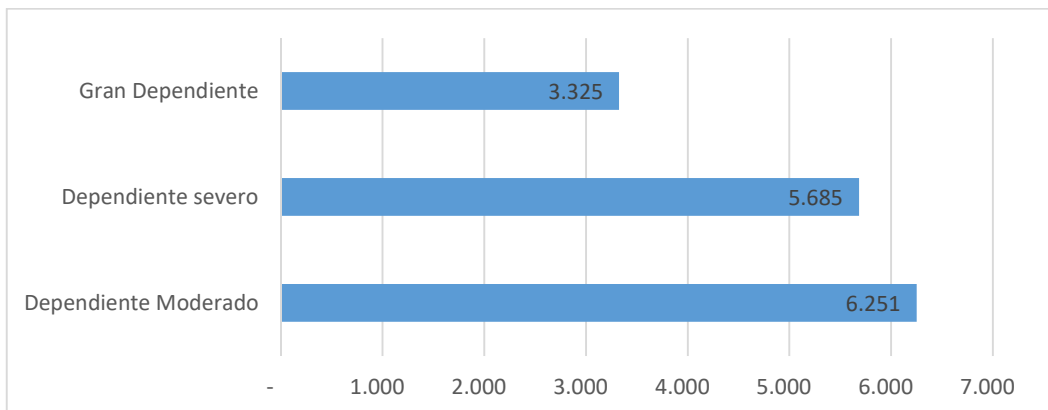
Cuadro 17. Población Dependiente Navarra. 2017

	Población		Dependientes		Porcentaje	
	Hombre	Mujer	Hombre	Mujer	Hombre	Mujer
65-79	39.191	43.379	1.061	1.448	2,70%	3,30%
>=80	15.144	25.042	2.396	6.059	15,80%	24,20%
>=65	54.335	68.421	3.457	7.507	6,4%	11,0%
Total H+M	122.756		10.964		8,9%	

Fuente: Observatorio de la Realidad Social

A finales de 2017 el 8,9% de la población navarra de 65 o más años eran dependientes; un 6,4% de la población masculina, y un 8,9% de la población femenina. Centrándonos en la población de mayor edad, el 15,8% de los hombres de 80 o más años tenían reconocidos algún grado de dependencia, y el 24,2% de las mujeres.

Cuadro 18. Personas Dependientes en Navarra.2017



Fuente: Elaboración propia + Observatorio de la Realidad Social

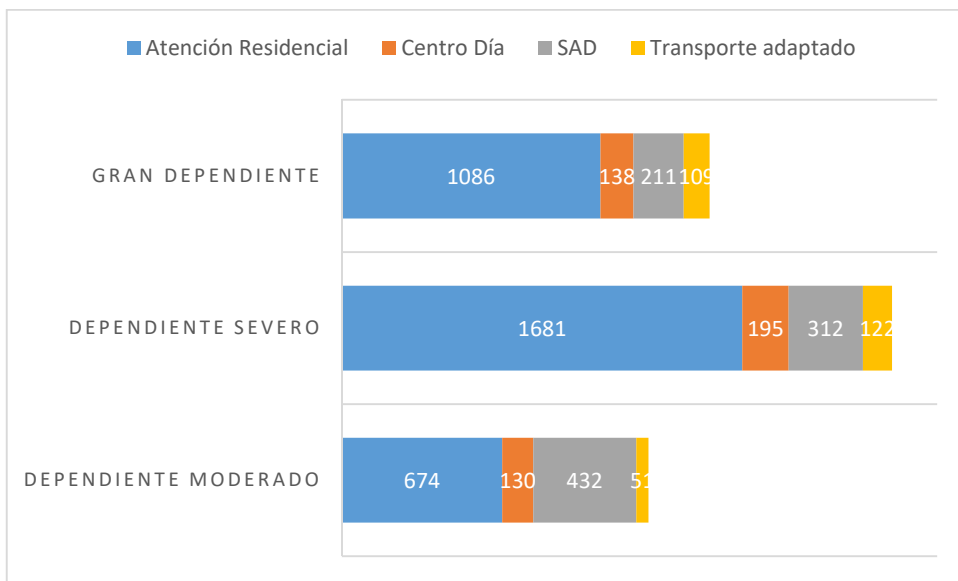
En Navarra, tanto entre la población de la 3ª edad como la menor de 65 años, existen 15.261 personas con reconocimiento de la dependencia moderada, severa o Gran Dependiente. Con 6.251 es la dependencia moderada la que mayor número de personas navarras tienen reconocida.

Cartera de Servicios y Dependencia

En base a la Cartera de Servicios y las prestaciones garantizadas y no garantizadas, estas personas acceden a los servicios de “atención residencial”, “centro de día”, “Servicio de Atención a Domicilio” y “Transporte Adaptado”

Cuadro 19. Utilización servicios por grado dependencia. Navarra 2017

	Atención Residencial	Centro Día	SAD	Transporte adaptado
Dependiente Moderado	674	130	432	51
Dependiente Severo	1681	195	312	122
Gran Dependiente	1086	138	211	109



En los tres grados de dependencia el servicio mayoritariamente usado es el de “Atención Residencial”, seguido posteriormente de Servicio de Atención Domiciliaria. A pesar de ser una prestación no garantizada entre las personas con dependencia moderada, la atención residencial es mayoritaria. Llama la atención esta situación en cuanto que las tendencias actuales se basan en potenciar la vida dentro del ámbito domiciliario.

Porcentualmente la distribución de servicios utilizados en función del nº de personas dependientes sería el siguiente:

Cuadro 20. Distribución servicios por tipo dependencia. Navarra

	Atención Residencial	Centro Día	SAD	Transporte adaptado
Dependiente Moderado	10,8%	2,1%	6,9%	0,8%
Dependiente Severo	29,6%	3,4%	5,5%	2,1%
Gran Dependiente	32,7%	4,2%	6,3%	3,3%

Fuente: Elaboración propia

2.1.3.2. La Dependencia en Baztan

A 30 de septiembre de 2018, el nº de personas valoradas como dependientes en Baztan es de 255 personas, de las cuales 154 son mujeres, y 101 son hombres. Esta cifra se reduce a 193, si se excluye a aquellas personas valoradas como “No Dependientes”

Cuadro 21. Personas por grado de dependencia

No Dependiente	62
Dependiente Moderado	45
Dependiente Moderado Nivel 1	25
Dependiente Moderado Nivel 2	13
Dependiente Severo	47
Dependiente Severo Nivel 1	19
Dependiente Severo Nivel 2	8
Gran Dependiente	21
Gran Dependiente Nivel 1	8
Gran Dependiente Nivel 2	7

Fuente: Elaboración propia, con datos provenientes de SSB de Baztan

Cuadro 22. Personas dependientes por edad

	45-64	65-79	80-94	>=95
Dependiente Moderado	17	18	32	8
Dependiente Severo	11	10	39	7
Gran Dependiente	7	7	12	5
Total	35	35	83	20

Fuente: Elaboración propia, con datos provenientes de SSB de Baztan

A continuación se analiza en porcentaje de personas de cada tramo de edad de Baztan que tienen reconocida algún grado de dependencia:

Cuadro 23. Porcentaje Población con Reconocimiento Dependencia

	45-64	65-79	80-94	>=95
Dependiente Moderado	0,8%	1,6%	5,2%	25,8%
Dependiente Severo	0,5%	0,9%	6,4%	22,6%
Gran Dependiente	0,3%	0,6%	2,0%	16,1%
Total	1,6%	3,1%	13,6%	64,5%

El porcentaje de población con reconocimiento de grado de dependencia aumenta con la edad; si bien conviene mencionar que en los dos tramos de mayor edad (personas entre 80 y 94 años, o más de 94, son los grados de “dependientes severos” y “dependientes moderados” los predominantes (y no los “gran dependientes”)

Para finalizar el estudio, se diferencia las personas con grado de dependencia, en función del género:

Cuadro 24. Proporción población Baztan con reconocimiento de Dependencia

	45-64		65-79		80-94		>=95	
	Mujer	Hombre	Mujer	Hombre	Mujer	Hombre	Mujer	Hombre
Dependiente Moderado	7	10	9	9	25	7	6	2
Dependiente Severo	4	7	4	6	27	12	6	1
Gran Dependiente	3	4	4	3	4	8	5	0
Total	14	21	17	18	56	27	17	3

	45-64		65-79		80-94		>=95	
	Mujer	Hombre	Mujer	Hombre	Mujer	Hombre	Mujer	Hombre
Dependiente Moderado	0,70%	0,86%	1,54%	1,62%	6,44%	3,13%	23,08%	40,00%
Dependiente Severo	0,40%	0,60%	0,68%	1,08%	6,96%	5,36%	23,08%	20,00%
Gran Dependiente	0,40%	0,34%	0,68%	0,54%	1,03%	0,45%	15,38%	
Total	1,50%	1,81%	2,91%	3,25%	14,43%	8,93%	61,54%	60,00%

Tanto las personas mayores con diferentes grados de dependencia reconocidos, como las No Dependientes, demandan en la actualidad los servicios de Atención a Domicilio, Centro de Día, y Residencias

2.1.3.3. Servicios demandados por las personas dependientes

a. Centro de día

El servicio de centro de día apenas ha sido demandado hasta la fecha. En la actualidad son sólo tres las personas que utilizan dicho servicio. Las 3 personas tienen reconocido un grado de dependencia severa. Respecto a sus datos demográficos, las 3 son mujeres; 1 de ellas se encuentra en la franja de edad de 65 a 79 años, y las otras 2, en la de más de 80 años.

b. Servicio de Atención Domiciliaria (SAD)

Durante el año 2017 los Servicios Sociales de Baztan prestaron 6.036,7 horas del SAD. Las personas beneficiarias fueron 38, de las cuales 24 fueron mujeres, y 14 hombres.

Cuadro 25. Distribución SAD Baztan por edad y grado dependencia

DISTRIBUCIÓN SEGÚN EDAD								
	Total Horas	Mujer 65-79	Hombre 65-79	Mujer = ó> 80	Hombre = ó> 80	TOTAL MUJERES ATENDIDAS	TOTAL HOMBRES ATENDIDOS	TOTAL PERSONAS ATENDIDAS
No Dependiente/Sin Valoración	1.795,65	1	2	9	1	10	3	13
Gran Dependiente	1.038,50			1	2	1	2	3
Dependiente Severo	1.038,30			4	4	4	4	8
Dependiente Moderado	2.164,25	3	1	5	3	8	4	12
TOTAL	6.036,70	4	3	19	10	23	13	36

Por franja de edad, las principales personas atendidas tenían 80 años o más. Así mismo son las personas No Dependientes y las Dependiente moderadas quienes mayor demandan el SAD, mientras que las “Gran Dependientes” son las que en menor número lo demandan.

Notas:

- Si bien en la tabla aparece el concepto de “No Dependiente / Sin Valoración”, en la realidad corresponde a “No Dependiente”, ya que en la actualidad no hay personas de Baztan con la valoración pendiente.
- En la distribución por edades no se ha incluido a dos personas por ser menores de 65 años

Cuadro 26. Horas SAD por persona; nivel dependencia

	Total Horas	Nº personas atendidas	Horas pax
No Dependiente/Sin Valoración	1.795,65	14	128,26
Gran Dependiente	1.038,50	4	259,63
Dependiente Severo	1.038,30	8	129,79
Dependiente Moderado	2.164,25	12	180,35

Las personas que reciben un mayor número de horas de atención son las Gran Dependiente, con 259 horas de media. Posteriormente se encuentran las moderadas, con 180,35 horas. Las personas con dependencia severa y las “No Dependientes” reciben una media de 128-130 horas anuales.

Cuadro 27. SAD. Jornadas semanales dedicación

Atención Diaria	57,9%
Atención Semanal	42,1%
Atención Quincenal	0,0%
Atención Mensual	0,0%
Atención Puntual	0,0%

Fuente: 31-diciembre-2018

De las 38 persona que son atendidas por el SAD en Baztan, 22 disponen del servicio diariamente (un 57,9%), mientras que 16 (42,1%), reciben el servicio de manera semanal, a 31 de diciembre

c. Servicios Residenciales

Las 87 personas de Baztan, Zugarramurdi y Urdax que demandan servicios residenciales, se encuentran atendidos en el centro Joaquín Iriarte de Elizondo

Cuadro 28. Personas usuarias residencia por grado de dependencia

	65 a 79			>=80 años	
	Total	Hombre	Mujeres	Hombre	Mujeres
No Dependientes	27	13	2	7	5
Gran dependientes	8	1	0	5	2
Dependientes severos	43	8	3	13	19
Dependientes Moderados	9	1	0	3	5
	87	28		59	

Fuente: SSB Baztan y Residencia Joaquín Iriarte

El 32,2% son personas entre 65 y 79 años, y el 67,8% tienen 80 a más años

De cara a las previsiones de servicios residenciales en el Baztan, es importante tener presente que el 31% de las personas que reciben atención residencial a día de hoy no tienen reconocido ningún grado de Dependencia (“personas no dependientes”). Dos son los motivos principales del porcentaje elevado

- a. Personas residentes de carácter social
- b. Personas vivían fuera del municipio, pero que al regresar, no tienen un hogar.
- c. Personas que necesitan tener cubiertas algunas necesidades básicas: Comida, calefacción, compañía, seguridad ...

A continuación se muestra el cuadro resumen de los servicios demandados en Baztan por la población de 65 años o más.

Cuadro 29. Resumen demanda actual de servicios en Baztan por grado de dependencia. >=65años

	Centro de día	Residencia	SAD	Total Dependencia	Total % Dependencia
Gran Dependiente		8	3	11	8,73%
Dependiente Severo	3	43	8	54	42,86%
Dependiente Moderado		9	12	21	16,67%
No Dependiente		27	13	40	31,75%
Total Servicio	3	87	36	126	
Total % Servicio	2,38%	69,05%	28,57%		

Fuente: Elaboración propia

Cuadro 30. % personas usuarias por grado dependencia

	Total	Personas usuarias	% usuarias / total
Dependiente Moderado	58	21	36,2%
Dependiente Severo	56	54	96,4%
Gran Dependiente	24	11	45,8%

2.1.3.4. Conclusiones demanda personas dependientes

Las **principales conclusiones cualitativas a la demanda de servicios sociales** en Baztan por parte de las personas mayores son las siguientes:

- a) Importancia de las **personas No Dependientes: el 31,75%** de las personas usuarias de los 3 servicios principales no tienen reconocido ningún grado de dependencia (en la actualidad no hay ninguna persona pendiente de valoración en Baztan). Representan el 2,43% de las personas No Dependientes mayores de 64 años

Población Baztan >=65 años	1782
Valoradas como	
Dependientes	138
Resto	1644
% usuarios Servicios No Dependientes	2,43%

- b) Casi el 100% de las personas con **dependencia severa** recurren a alguno de los 3 principales servicios (96,4%)
- c) **El 69,5% de la demanda de servicios incluidos en la Cartera de Servicios de Gobierno de Navarra va dirigido al residencial** (incluso el 67,5% de las personas No Dependientes se decantan por él).

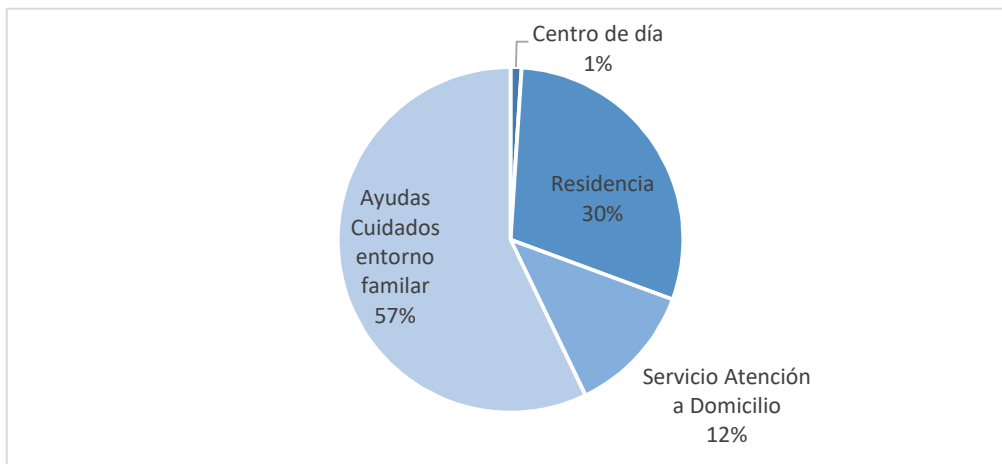
Del estudio cualitativo que se ha realizado, las causas que pueden generar esta preferencia son:

- Soledad de las personas
- Dificultades de accesibilidad en viviendas (p.ej. Por falta de ascensor)
- No conocimiento/potenciación del servicio de “centro de día”
- Dispersión del Valle, con la consiguiente dificultad de desplazamiento al centro de día

El 69,5% previo hace referencia exclusivamente a los servicios demandados, sin tener en cuenta que hay más personas de la Tercera Edad que reciben otro tipo de apoyo, como las ayudas económicas. 168 personas mayores de 64 años (de ellas 118 entre los 80 y 94 años) reciben un promedio anual de 2.017,13€ para cuidados en el entorno familiar.

Si contrastamos dichos datos con los servicios demandados, observamos que representan el 57,14% del total de la población mayor o igual de 65 años que demanda algún tipo de recurso al sistema de servicios sociales. En este caso observamos que casi un 70% de las personas apuestan por seguir residiendo en sus viviendas o en las de familiares.

Cuadro 31. Comparativa prestaciones económicas y servicios en Baztan



Fuente: Elaboración propia

2.2. Oferta de servicios sociales.

A continuación se muestra la oferta de plazas ofertadas a las personas de la 3ª edad en la Zona Noroeste. Por la amplitud del territorio que abarca dicha zona, y por el principio de proximidad, se ha diferenciado entre los centros en municipios cercanos (por ejemplo Donestebe), y el resto:

Oferta en Baztan y alrededores.

At. Residencial en centro psicogeriátrico (dependientes)									
	Entidad Titular	Plazas Autorizadas	Plazas Financiación Gobierno Navarra					NO Financiadas Gobierno Navarra	
			Plazas Propias	Plazas Concertadas	Plazas con PVS	Total	%	Nº	% autorizadas
BENITO MENNI (ELIZONDO)	Privada SAL	64	0	45	4	49	77%	15	23%
Total plazas por servicio:		64	0	45	4	49	77%	15	23%
At. Residencial personas enfermedad mental (RAEM)									
Centro	Titularidad	Plazas Autorizadas	Plazas Financiación Gobierno Navarra					NO Financiadas Gobierno Navarra	
			Plazas Propias	Plazas Concertadas	Plazas con PVS	Total	%	Nº	% autorizadas
BENITO MENNI (ELIZONDO)	Privada SAL	90	0	40	33	73	81%	17	19%
Total plazas por servicio:		90	0	40	33	73	81%	17	19%
At. Residencial personas mayores (dependientes: asistidos y mixta)									

	Entidad Titular	Plazas Financiación Gobierno Navarra						NO Financiadas Gobierno Navarra	
		Plazas Autorizadas	Plazas Propias	Plazas Concertadas	Plazas con PVS	Total	%	Nº	% autorizadas
RESIDENCIA DE ANCIANOS FRANCISCO JOAQUIN IRIARTE (ELIZONDO)	Sin determinar	155	0	38	32	70	45%	85	55%
Total plazas por servicio:		155	0	38	32	70	45%	85	55%

Centro	Entidad Titular	Plazas Financiación Gobierno Navarra						NO Financiadas Gobierno Navarra	
		Plazas Autorizadas	Plazas Propias	Plazas Concertadas	Plazas con PVS	Total	%	Nº	% autorizadas
CLUB DE OCIO ANASAPS SANTESTEBAN (DONEZTEBE/SANTESTEBAN)	Privada SAL	2	0	0	0	0	0%	2	100%
Total plazas		2	0	0	0	0	0%	2	100%

CRPS Centros de día Rehabilitación Psicosocial

	Entidad Titular	Plazas Financiación Gobierno Navarra						NO Financiadas Gobierno Navarra	
		Plazas Autorizadas	Plazas Propias	Plazas Concertadas	Plazas con PVS	Total	%	Nº	% autorizadas
BENITO MENNI CRPS (ELIZONDO)	Privada SAL	35	0	40	0	40	114%	-5	-14%
Total plazas		35	0	40	0	40	114%	-5	-14%

Estancia Diurna Personas Mayores (dependientes)

Centro	Entidad Titular	Plazas Financiación Gobierno Navarra						NO Financiadas Gobierno Navarra	
		Plazas Autorizadas	Plazas Propias	Plazas Concertadas	Plazas con PVS	Total	%	Nº	% autorizadas
RESIDENCIA DE ANCIANOS FRANCISCO JOAQUIN IRIARTE (ELIZONDO)	Sin determinar	15	0	0	0	0	0%	15	100%
Total plazas		15	0	0	0	0	0%	15	100%

Hogar y Club

	Entidad Titular	Plazas Financiación Gobierno Navarra						NO Financiadas Gobierno Navarra	
		Plazas Autorizadas	Plazas Propias	Plazas Concertadas	Plazas con PVS	Total	%	Nº	% autorizadas
Total		0	0	0	0	0	0%	0	0%

plazas

Oferta en otros municipios de la Zona Noroeste.

At. Residencial personas mayores (dependientes: asistidos y mixta)

	Entidad Titular	Plazas Financiación Gobierno Navarra						NO Financiadas Gobierno Navarra	
		Plazas Autorizadas	Plazas Propias	Plazas Concertadas	Plazas con PVS	Total	%	Nº	% autorizadas
AITA BARANDIARÁN (ALTSASU/ALSASUA)	Pública EELL	42	0	36	2	38	90%	4	10%
SAN JOSÉ ZAHAR ETXEA (BERA)	Privada SAL	40	0	14	9	23	58%	17	43%
AMMA BETELU	Privada CAL	45	0	25	2	27	60%	18	40%
RESIDENCIA ANDRA MARI (LESAKA)	Pública EELL	41	0	19	5	24	59%	17	41%
Total plazas por servicio:		168	0	94	18	112	67%	56	33%
Piso Tutelado/Funcional Discapacidad									
	Entidad Titular	Plazas Financiación Gobierno Navarra						NO Financiadas Gobierno Navarra	
		Plazas Autorizadas	Plazas Propias	Plazas Concertadas	Plazas con PVS	Total	%	Nº	% autorizadas
RESIDENCIA MADDI (BERA)	Privada SAL	16	0	0	13	13	81%	3	19%
Total plazas por servicio:		16	0	0	13	13	81%	3	19%

Estancia Diurna Personas Mayores (dependientes)

	Entidad Titular	Plazas Financiación Gobierno Navarra						NO Financiadas Gobierno Navarra	
		Plazas Autorizadas	Plazas Propias	Plazas Concertadas	Plazas con PVS	Total	%	Nº	% autorizadas
SAN JOSÉ ZAHAR ETXEA (BERA)	Privada SAL	10	0	0	3	3	30%	7	70%
AMMA BETELU	Privada CAL	10	0	0	0	0	0%	10	100%
RESIDENCIA ANDRA MARI (LESAKA)	Pública EELL	5	0	0	1	1	20%	4	80%
	Total plazas	25	0	0	4	4	16%	21	84%
Hogar y Club									
Plazas Financiación Gobierno Navarra								NO Financiadas	

Centro	Titularidad	Plazas Autorizadas	Plazas Propias	Plazas Concertadas	Plazas con PVS	Total	%	Gobierno Navarra	
								Nº	% autorizadas
CLUB DE JUBILADOS DE ALSASUA (ALTSASU/ALSASUA)	Privada SAL	587	0	0	0	0	0%	587	100%
CLUB DE JUBILADOS ZAHAR TXOKOA (ARANTZA)	Privada SAL	131	0	0	0	0	0%	131	100%
CLUB DE JUBILADOS BELDARRIN (ARBIZU)	Pública EELL	169	0	0	0	0	0%	169	100%
CLUB DE JUBILADOS HIRU HAITZ (BAKAIKU)	Privada SAL	48	0	0	0	0	0%	48	100%
HOGAR DEL JUBILADO BETELU	Privada SAL	65	0	0	0	0	0%	65	100%
CLUB DE JUBILADOS LARRABURUA (ETXALAR)	Privada SAL	142	0	0	0	0	0%	142	100%
CLUB DE JUBILADOS GURE AMETSA (ETXARRI-ARANATZ)	Privada SAL	335	0	0	0	0	0%	335	100%
CLUB DE JUBILADOS/JUBILATUAREN ETXEA DE GOIZUETA	Pública EELL	108	0	0	0	0	0%	108	100%
CLUB JUBILADOS Y PENSIONISTA GURE NAHIA (LAKUNTZA)	Privada SAL	233	0	0	0	0	0%	233	100%
CLUB DE JUBILADOS LEIZA (LEITZA)	Privada SAL	172	0	0	0	0	0%	172	100%
CLUB JUBILADOS Y PENSIONISTAS SAN FERMIN (LESAKA)	Pública EELL	411	0	0	0	0	0%	411	100%
CLUB JUBILADOS Y PENSIONISTAS KAMIOGAINA (OLAZTI/OLAZAGUTIA)	Privada SAL	290	0	0	0	0	0%	290	100%
CLUB DE JUBILADOS URDIAIN OSTATUTXIKI	Privada SAL	100	0	0	0	0	0%	100	100%
CLUB DE JUBILADOS ZIORDIA	Privada SAL	80	0	0	0	0	0%	80	100%
	Total plazas	2871	0	0	0	0	0%	2871	100%

Como consecuencia de dichas plazas, las personas atendidas por los recursos de la zona Noroeste son los siguientes:

Cuadro 32. Personas atendidas en centros

1.1. Por grupos de edad			GARANTIZADO										NO GARANTIZADO				TOTAL	
			Garantizado Dep.Social					Garantizado Dependencia										
			45 - 64	65 - 79	80 - 94	>= 95	Total	45 - 64	65 - 79	80 - 94	>= 95	Total	65 - 79	80 - 94	>= 95	Total		
			Nº	Nº	Nº	Nº	Nº	Nº	Nº	Nº	Nº	Nº	Nº	Nº	Nº	Nº		
PERMANENTE	Atención Diurna Garantizada Mayores	Centro Día Mayores	0	0	0	0	0	0	0	1	0	1	0	0	0	0	1	
		Centro Día Psicogeriátrico	0	0	0	0	0	0	3	6	0	9	0	0	0	0	0	9
		Total	0	0	0	0	0	0	3	7	0	10	0	0	0	0	0	10
	Atención Residencial Garantizada Mayores	Res. Mayores Dependientes	0	7	19	5	31	0	14	71	15	100	0	0	0	0	0	131
		Res. Mayores NO Dependientes	0	7	3	0	10	0	0	0	0	0	0	0	0	0	0	10
		Res. Mayores Psicogeriatrico	1	6	0	0	7	2	5	10	1	18	0	0	0	0	0	25
		Total	1	20	22	5	48	2	19	81	16	118	0	0	0	0	0	166
	Estancia en Centros Gerontológicos	Psicogeriatrico D.C.	0	0	0	0	0	0	0	0	0	0	1	0	1	2	2	2
		Psicogeriatrico E.M.	0	0	0	0	0	0	0	0	0	0	1	1	0	2	2	2
		Válidos	0	0	0	0	0	0	0	0	0	0	0	3	0	3	3	3
		Total	0	0	0	0	0	0	0	0	0	0	2	4	1	7	7	7
	Total	1	20	22	5	48	2	22	88	16	128	2	4	1	7	7	183	

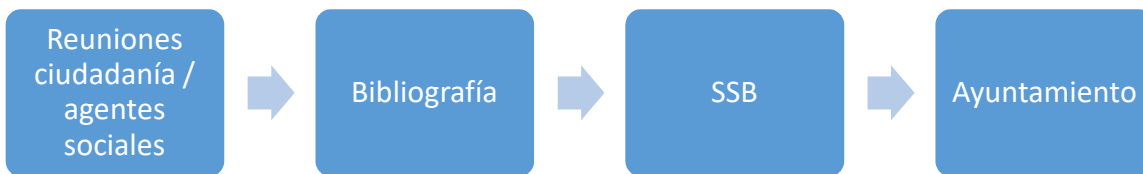
Fuente: Observatorio de la Realidad Social. Datos a 30-04-2018

La ley de Servicios Sociales y el Decreto Foral de Cartera de Servicios está favoreciendo que las personas dependientes puedan acceder a Residencias de mayores Dependientes, bien financiadas a través de los derechos garantizados en la Cartera de Servicio o a través del propio Departamento de Derechos Sociales.

Las estancias en centros gerontológicos con prestación No garantizada representa exclusivamente el 3,08% de las personas atendidas en centros

2.3. Análisis cualitativo

Para la realización del análisis cualitativo se han realizado las siguientes actividades:



2.3.1. Reuniones ciudadanía – agentes sociales

Entre los meses de mayo, agosto y octubre se han mantenido diferentes reuniones con la ciudadanía y con diferentes agentes sociales del Valle acerca de las diferentes preocupaciones y necesidades que afecta a las personas mayores. Las principales conclusiones han sido las siguientes:

Los principales resultados obtenidos han sido los siguientes:

Espacios al aire libre y edificios	
Puntos fuertes	Debilidades
<ul style="list-style-type: none"> • Seguridad ciudadana en general. • Existencia de programas de prevención y protección de las personas mayores y seguimiento de las personas que viven solas en sus caseríos. • Los edificios públicos están siendo adaptados paulatinamente. • Sugerencia de peatonalizar la calle de abajo siempre, no sólo los fines de semana. • Se han ido haciendo baños públicos y adaptados en muchos pueblos (Elizondo, Ziga, Lekaroz, Arraioz, Zugarramurdi, Irurita, Oronoz...). Amplio horario; limpieza • Mejora en la accesibilidad al centro de salud • Existencia de espacios cubiertos (frontón, barracón del mercado...) • Bonitas y tranquilas zonas de paseo (Arizkun, Ziga) • Buena iluminación (Arizkun y Ziga) 	<ul style="list-style-type: none"> • Necesidad de arreglar aceras, <ul style="list-style-type: none"> - son muy estrechas, altas y con mucho desnivel, - en algunos tramos no se puede pasar y hay que ir por la carretera. - Existen losas irregulares y rotas, que pueden provocar caídas - Existe un hongo blanco que se forma en las piedras que hace que muchas aceras sean muy resbaladizas. • Iluminación insuficiente, escasa. (hay zonas de algunos municipios con sistema de iluminación antigua, por lo que, o no funciona, o se producen cortes) • Pocas zonas de paseo como tal. Hay que ir hasta el campus de Lekaroz para pasear; no existe vía verde...En muchos puntos las personas mayores van por la carretera • Bancos bajos y poco confortables (de madera) a veces sucios, con poco mantenimiento y

	<p>respaldos inclinados hacia atrás, no están cubiertos para casos de lluvia, abundante en la zona.</p> <ul style="list-style-type: none"> • Necesidad de crear otros baños públicos en Elizondo en otra ubicación, en Arizkun • Peligrosidad de la recta de carretera que pasa por el Barrio de Bozate en Arizkun, debido a la velocidad de los vehículos (proponen badenes en el suelo).
--	--

3. Transporte

Puntos fuertes	Debilidades
<ul style="list-style-type: none"> • Buena voluntad de la gente (vecinos, amigos) para desplazar a personas mayores. • Taxis adaptados. • Estación de autobuses céntrico (en Elizondo) 	<ul style="list-style-type: none"> • Dispersión del valle, que dificulta los desplazamientos internos • Insuficiente el servicio de transporte en frecuencia de horarios. • Los autobuses no disponen de rampas ni están adaptados. • Dificultad de coger un taxi debido al coste. • Dificultades de las personas mayores para conducir vehículos • Falta de rutas que comuniquen los pueblos del valle • Ziga: Dificultades para los buses para acceder a la plaza y dar la vuelta. • Falta de transporte para desplazamientos para usuarios del centro de día • Mala combinación en autobús a Pamplona.

4. Vivienda

Puntos fuertes	Debilidades
<ul style="list-style-type: none"> • Existe conciencia en cuanto a la necesidad de adaptar las viviendas. En los bloques que se puede se están poniendo ascensores o montacargas. • En las casas se adaptan los bajos a modo de txoko para posibles futuras necesidades (Arizkun y Ziga) 	<ul style="list-style-type: none"> • Accesibilidad a las viviendas: • Muchas viviendas sin adaptar y sin posibilidad ni siquiera de hacerlo • Elevado coste de ascensores y poca ayuda en su financiación. • Dificultades en el acceso a algunas viviendas por los técnicos de ambulancia debido a barreras arquitectónicas. • No se han potenciado los pisos tutelados.

5. Respeto e inclusión social

Puntos fuertes	Debilidades
<ul style="list-style-type: none">• Hay respeto a las personas mayores, sobre todo en los pueblos pequeños porque hay relación estrecha desde casa con los mayores• Se valora la experiencia de la persona mayor, tienen mucho que aportar a la sociedad.• Red y apoyo de los vecinos.• Buen soporte del vecindario al conocerse todos (p.ej., Arizkun, Ziga ...)• No hay percepción de suicidios por soledad en personas mayores	<ul style="list-style-type: none">• A algunas personas les da miedo a relacionarse con personas mayores por miedo al afrontamiento y a la realidad que algunos viven (enfermedad, dependencia...)• Menos respeto que antes.• Sociedad cada vez más individualista y egocéntrica.• División de generaciones• Situaciones de soledad.

6. Participación social

Puntos fuertes	Debilidades
<ul style="list-style-type: none">• Las ofertas de actividades están diseñadas y abiertas a toda la población. Amplio abanico de actividades. Suficientes para la población del Valles• En los pueblos del valle se han habilitado la casa del pueblo para uso de los habitantes en general.• Hay personas mayores voluntarias en programas o de manera independiente.• Existencia de asociación de jubilados y pensionistas (Arkupeak) que organiza actividades, excursiones...• En los pueblos se utilizan las sociedades como lugar de encuentro de las personas mayores.• Centro cívico de Iurrita, espacio donde se llevan a cabo actos culturales y musicales y punto de encuentro de distintas generaciones, necesidad de crear puntos• Participación de la residencia en la organización de actividades para las personas no residentes• En Ziga se valora el Punto de encuentro semanal (domingos) en la casa rural del pueblo para tomar café, aperitivo después de misa y jugar a cartas.• Participación de personas mayores en la piscina	<ul style="list-style-type: none">• En general no hay mucha participación de la población.• Las actividades diseñadas desde el ayuntamiento se centran en Elizondo.

7. Comunicación y participación

Puntos fuertes	Debilidades
<ul style="list-style-type: none"> Folleto y carteles informativos. Buzoneo. Xorroxin, fuente información con corresponsales en todos los pueblos Xaloa, televisión local que emite todo lo que ocurre en el valle y alrededores. Los mayores que viven en familia tienen más contacto con la tecnología (uso de móviles, internet y ordenadores...) 	<ul style="list-style-type: none"> Las personas que no saben euskera se sienten bastante discriminados al haber mucha oferta en este idioma.

8. Trabajo y Participación Ciudadana

Puntos fuertes	Debilidades
<ul style="list-style-type: none"> Voluntarios para acompañamientos a hospitales. Asociación de voluntarios Bidelagun. Cáritas (parroquia). Solidaridad, generosidad y buen hacer de la gente, aunque sean retraídos Asociación cultural Otsondo de Amaiur que organiza talleres de memoria para personas mayores 	<ul style="list-style-type: none"> Falta de conciencia o implicación de nuevas generaciones en el voluntariado para colaborar con las personas mayores. Cuesta aceptar por parte de algunas personas que haya personas mayores que prefieran no contar con ayuda de terceros en sus domicilios. En Irurita se menciona la falta de implicación de las personas mayores en la organización de actividades en las que puedan participar ellas mismas

9. Servicios Sociales y Salud

Puntos fuertes	Debilidades
<ul style="list-style-type: none"> En marcha el proyecto de radiografías Buena atención Ingresos domiciliarios con atención personalizada a casa, una vez por semana. Servicios de cuidados paliativos desde la clínica san Juan de Dios, dos veces por semana, para aquellas personas mayores que quieran permanecer en su domicilio en la última etapa de su vida 	<ul style="list-style-type: none"> Falta de notoriedad de los Servicios Sociales de Base Mucha rotación de los profesionales médicos que no da confianza a las personas mayores. Carencia de profesionales fijos o estables. Todo se deriva a Pamplona por falta de recursos. Necesidad de profesionales que entiendan el euskera, al ser el idioma en el que mejor se expresan los mayores de esta zona. Menor número de días de atención médica en los municipios pequeños.

	•
--	---

IMPRESIÓN GENERAL. OPINIONES CIUDADANÍA	
ASPECTOS POSITIVOS	ASPECTOS NEGATIVOS
<ul style="list-style-type: none"> • Calidad de vida • Municipio adecuado para la actual población de mayores debido a sus inquietudes y procedencia del medio rural como huertas y vida tranquila. • Importancia del núcleo familiar • Ayudas recibidas por los vecinos que se convierten en voluntarios espontáneos. • Las personas mayores en los pueblos están más protegidos que en las grandes ciudades. • Cambio en el concepto de residencia, desde la época en que su finalidad principal era la de "Misericordia". 	<ul style="list-style-type: none"> • Diferencias entre vivir en el núcleo urbano de valle donde está centralizado todo y los pueblos pequeños de alrededor. • Problemas en desplazamientos y dependencia de otras personas para realizarlos debido a las distancias y gran extensión. • Incomunicación debido al carácter retraído de la gente del valle. • Todo centralizado en Elizondo: comercios, actividades, servicios... • Diferencias entre vivir en Elizondo (núcleo) y el resto de pueblos. • Diferencias también en vivir en el mismo pueblo aunque sea pequeño o en caseríos apartados en el monte. • Personas mayores al cuidado de nietos. Carga familiar. • Peligrosidad y riesgo al volante debido a la disminución de reflejos para conducir. Dependencia del vehículo por la dispersión del valle y de sus servicios. • Clima y meteorología. Afecta al carácter de la gente y da menos oportunidades o ganas de participar en actos. • Aislamiento de algunas personas mayores. • No hay afán de apertura debido al carácter de la gente. • Accesibilidad de viviendas

Para finalizar las aportaciones de los agentes sociales y ciudadanía, a continuación se detallan las necesidades emergentes del Valle (a modo de conclusión), así como sugerencias que han aparecido durante los grupos de participación

Necesidades emergentes

- Reforma integral de la Residencia Fco. Joaquín Iriarte de Elizondo
- Impulsar políticas que favorezcan seguir viviendo en el domicilio
- Apuesta por la relaciones intergeneracionales
- Dimensionar los recursos para la estancia diurna que ofrece la residencia, en cuanto a ofertar un transporte para recoger a los usuarios. No se dispone de recursos o facilidades para las personas que puedan estar interesadas.
- Eliminación de barreras arquitectónicas.
- Estudio de urbanización y recorridos accesibles.

- Servicio de minibús para comunicar los distintos pueblos del valle.
- Potenciar voluntariado para personas mayores creando una red que coordine nuevas ideas sugeridas.
- Crear espacios que faciliten las relaciones intergeneracionales.
- Ofertar ayudas a personas mayores que viven solas en su medio para potenciar que sigan viviendo en sus casas.
- Servicio de seguimiento de las personas mayores que viven solas o aisladas de los pueblos.
- Seguir trabajando en la creación de una red de comunicación entre caseríos para que estén localizados y en caso de urgencia se pueda actuar de una manera más rápida y eficaz.
- Crear unión entre las personas mayores de los distintos pueblos buscando alicientes para juntarles como alguna actividad o fiesta puntual.

Sugerencias

- Políticas que obligan poner ascensor en rehabilitaciones de viviendas
- Aprovechar bajos de locales comerciales para convertirlos en apartamentos.
- Idea de creación de espacios que den lugar a distintas generaciones (parque de mayores en parques infantiles).
- Guardería en la residencia.
- Sugerencia de crear un espacio para que puedan juntarse los jubilados (por ejemplo, aprovechando el edificio que está en frente del ayuntamiento e inhabilitado).
- Organizar bailes
- Se echa en falta un Hogar del Jubilado
- Recuperar actividades que se realizaban con anterioridad en la sociedad de Arizkun como cursos, talleres, cine...
- Necesidad de crear una cartera social donde expliquen los servicios sociales y recursos a disposición de las personas mayores y así facilitar la información, sobre todo, enfocado a aquellas personas que viven solas ya que los que tienen núcleo familiar están más enterados de ayudas y servicios.
- Mejorar la cobertura en barrios y puntos del valle (no queda claro a qué se refieren)
- Mejorar el acceso a wifi público (sólo en la biblioteca de Elizondo).
- Espacios con ordenadores y wifi donde puedan juntarse los jubilados.
- Concesión de ayudas o algún tipo de subvención para que la revista local vuelva a ser gratuita ya que ahora llega a menos casas.
- Solicitar al ayuntamiento sillas de rueda motorizadas para traslados por el pueblo
- Instalar el servicio de transporte pequeño para desplazamientos al núcleo del valle.
- Evitar apagones que se generan cada cierto tiempo.
- Baños públicos.
- Promover ayudas para adaptar viviendas.
- Médico fijo en la consulta ya que la situación de rotación de los profesionales de la salud ha generado malestar entre los vecinos.
- Colocación de los montículos en la recta del barrio de Bozate por la peligrosidad que observan a pesar de haber carteles limitando la velocidad ya que éstas no se respetan.
- Iluminación en pasos cebras para evitar accidentes a la noche.

2.4. Tendencias. Apuestas de futuro

La ACP – Atención Centrada en la Persona es una de los modelos por el que se apuesta en los últimos años para mejorar la calidad de las personas mayores en las residencias. A continuación se identifican algunas actuaciones que se están realizando, y que el Ayuntamiento de Baztan podría tener en cuenta en el futuro dentro de sus ejes estratégicos

a. Modelo de Atención centrada en la persona

Cuidar a las personas mayores implica dar respuesta a muchas cosas. No sólo consiste en ofrecer una serie de servicios o atenciones. Se trata de facilitar apoyos y nuevas oportunidades de vida, de la mejor vida posible para cada persona. No todas las formas de cuidar, no todos los servicios profesionales son iguales ni permiten alcanzar todos estos objetivos.

La atención centrada en la persona es una propuesta para la buena vida desde la atención profesional. Se basa en los principios de:

- Respeto a la dignidad
- Apoyar los proyectos de vida.
- Un modelo profesionalizado que busca calidad de vida

Las principales diferencias entre los modelos centrados en la persona y los modelos centrados en el servicio son las siguientes:

Modelo centrado en la persona	Modelos centrados en el servicio
Sitúa su foco en capacidades y habilidades	Se centran en los déficits y necesidades
Se comparten las decisiones	Las decisiones dependen de los/as profesionales
Esboza un estilo de vida con un limitado número de experiencias deseables	Planean la vida compuesta de programas con un número limitado de opciones
Crear equipos para solucionar problemas	Confían en equipos interdisciplinares
Se centran en la calidad de vida	Se centran en cubrir las plazas de un servicio
Animan a los que trabajan directamente a tomar decisiones	Delegan el trabajo en los que trabajan directamente
Organizan acciones para usuarios/as, familias y trabajadoras	Organizan reuniones para los/las profesionales /
Las nuevas iniciativas valen la pena incluso si tienen un pequeño comienzo	Las nuevas iniciativas solo valen si pueden implantarse a gran escala
Utilizan un lenguaje familiar y claro	Manejan un lenguaje clínico y con tecnicismos
Su intervención es global y se centra en el plan de vida de las personas.	Su intervención prioriza aspectos, conductas alteradas y patologías.

Fuente: "Modelo de Atención Centrada en la Persona. Departamento de Empleo y Políticas Sociales de Gobierno Vasco y Matía Instituto"

b. La importancia de las relaciones sociales para tener una vejez más sana

Según el profesor de la Universidad de Navarra y psicólogo clínico del Servicio Navarro de Salud, David Brugos: “para un envejecimiento exitoso, además de llevar un estilo de vida sano y con ejercicio, es clave mantener la mente activa, una actitud positiva y relacionarse con otras personas. Es necesario que el funcionamiento cognitivo (pensamiento, memoria) se mantenga en buenas condiciones. Hay que aprender cosas nuevas

Hay que evitar actitudes sobreprotectoras y paternalistas.

(Fuente: Diario Vasco)

c. Relaciones intergeneracionales

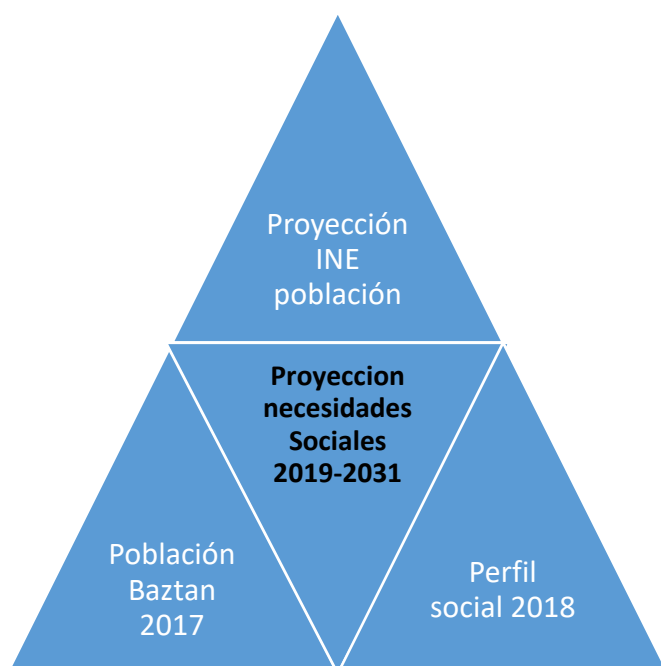
Hace ya más de 40 años que los estudios intergeneracionales analizan los efectos beneficiosos para ambas partes de la relación entre personas de distintos segmentos de edad. Así algunas experiencias son las residencias con escuelas o guardería integrada. Para las personas mayores, el contacto con niños les hace sentir que aún son personas útiles y necesarias. Según los expertos, los pequeños aprenden a ver de forma más natural el proceso de envejecimiento.

Algún ejemplo en Navarra de puesta en marcha de este proyecto son los campamentos que organiza en Navarra la red de residencias Amanvir.

3. PROYECCIONES DE NECESIDADES SOCIALES EN EL VALLE

3.1. Metodología utilizada

Para realizar una proyección de la demanda de servicios sociales en el Municipio del Baztan en los próximos años habría que partir de una estimación de la población por franjas de edad de 2019 a 2031 en el Valle, así como de las necesidades actuales por cada una de las franjas de edad.



a) **Proyección de la Población 2019-2031.** Para realizar dichas proyecciones se debería tener en cuenta la natalidad, mortalidad, migraciones, datos de los años pasados e hipótesis de trabajo futuras. Las proyecciones más fiables que existen hasta la fecha son las realizadas por el Instituto Nacional de Estadística para Navarra, que abarcan hasta el año 2031.

Posteriormente, y en base a la estructura poblacional de Navarra y de Baztan en la actualidad, se realiza una estimación de la población mayor de 65 años que resida en el municipio en los próximos 15 años.

b) **Demanda de Servicios Sociales.**

Se analiza la actual estructura de demanda de los servicios sociales:

- Porcentaje de la población (por franjas de edad: 45-64; 65-79; 80-94; >=95), que puede tener reconocida un determinado grado de Dependencia (Gran Dependencia, Dependencia Severa y Dependencia Moderada)
- Estimación de los servicios incluidos en la cartera de servicios

3.2. Estimación de la Población

En base a la población actual del Baztan, así como a las proyecciones realizadas por el INE para Navarra hasta el año 2031, se estima el siguiente número de personas mayores en los próximos 13 años:

Mujeres	2031	2030	2029	2028	2027	2026	2025	2024	2023	2022	2021	2020	2019
50-54	301	311	316	318	317	314	309	308	305	303	303	300	298
55-59	294	289	288	285	284	283	281	279	277	273	268	264	257
60-64	253	251	249	247	244	240	236	230	225	222	218	212	205
65-69	297	292	285	279	275	270	262	254	248	241	235	231	229

70-74	241	234	228	222	216	210	206	205	206	204	203	204	201
75-79	245	240	239	240	238	236	237	233	226	218	209	201	189
80-84	234	235	231	223	215	206	198	186	174	170	173	173	181
85-89	137	131	123	115	112	113	112	117	122	126	126	125	125
90-94	81	79	82	85	88	87	86	85	85	82	80	79	77
95-99	46	45	44	43	41	40	39	38	36	35	33	31	29
100 o +	9	8	8	7	7	7	6	6	5	5	4	4	4
	2.137	2.116	2.092	2.065	2.035	2.004	1.972	1.941	1.909	1.880	1.852	1.824	1.797

Hombres	2031	2030	2029	2028	2027	2026	2025	2024	2023	2022	2021	2020	2019
50-54	338	349	358	360	360	358	356	355	354	353	349	346	344
55-59	356	354	352	352	350	346	343	340	338	333	330	324	317
60-64	317	314	312	309	305	302	296	290	284	279	274	268	259
65-69	302	297	290	284	279	273	267	259	252	246	240	234	234
70-74	240	235	227	221	215	210	205	204	204	201	199	200	195
75-79	223	218	217	215	212	210	210	205	199	194	186	178	166
80-84	166	166	161	156	151	145	138	129	119	113	113	112	117
85-89	107	101	94	86	82	81	79	82	86	88	86	85	84
90-94	37	35	36	38	38	37	36	36	34	33	32	29	28
95-99	15	15	14	13	13	12	11	10	10	9	8	8	7
100 o +	-	-	-	-	-	-	-	-	-	-	-	-	-
	2.102	2.083	2.061	2.035	2.005	1.973	1.942	1.909	1.880	1.848	1.817	1.784	1.751

Ambos sexos	2031	2030	2029	2028	2027	2026	2025	2024	2023	2022	2021	2020	2019
50-54	638	660	674	677	677	672	665	662	659	656	652	646	642
55-59	650	644	640	637	634	629	624	619	614	606	598	588	574
60-64	570	565	561	557	549	541	533	520	509	502	491	479	465
65-69	599	589	575	563	554	543	529	513	500	487	474	465	463
70-74	482	469	455	443	431	419	411	409	410	405	402	404	395
75-79	468	458	455	455	450	446	447	438	426	412	395	379	356
80-84	400	400	392	380	366	351	336	314	293	283	286	285	298
85-89	244	233	217	201	194	193	191	199	207	214	212	210	209
90-94	117	113	118	122	126	124	122	121	119	115	112	108	106
95-99	61	59	58	57	54	52	50	48	45	44	42	40	36
100 o +	9	8	8	7	7	7	6	6	5	5	4	4	4
	4.239	4.199	4.153	4.100	4.041	3.978	3.913	3.850	3.789	3.728	3.669	3.608	3.548

Se mantiene la trayectoria ascendente de la esperanza de vida como consecuencia principalmente de la disminución de los riesgos de morir en las primeras edades de la tercera edad por los avances médicos. Así se espera para los próximos años que aumente un 33,9% los hombres del Baztan de más de 65 años, y un 37% los de 80 o más; y en mujeres, el aumento esperado es de un 26% en mayores de 65 años; y de un 20,8% en más de 80 años.

3.3. Estimación personas con valoración de la Dependencia

Una de las principales demandas de servicios sociales va a provenir de las personas con algún grado de dependencia, bien sea “Gran Dependiente, Dependiente Severa” o “Dependiente Moderada”. A 31 de octubre de 2018 había 195 personas a las que se les tenía reconocida un grado de dependencia; de ellas 173 son personas con una edad igual o superior a los 65 años

En función de las proyecciones de la población para los próximos años, y de la proporción de la población de Baztan con reconocimiento de Dependencia (*), la población Dependiente estimada para los próximos años sería la siguiente:

(*) 173 personas dependientes >= 65 años; población en 2017: 1.782

	Nº	% Población
Gran dependencia	31	1,74%
Dep. Severa	67	3,76%
Dep. Moderada	75	4,21%
No dependientes	0	0,00%
Subtotal	173	9,71%

Cuadro 33. Estimación personas dependientes Baztan. 2019-2

	2.018	2019	2022	2025	2028	2031
Población	1.782	1.867	1.964	2.092	2.229	2.380
Gran dependencia	31	32	34	36	39	41
Dependencia Severa	67	70	74	79	84	89
Dependencia Moderada	75	79	83	88	94	100
Total	173	181	191	203	216	231

Fuente: Elaboración propia

Es previsible que de 2018 a 2031 aumente un 34% el número de personas con algún grado de dependencia. Los avances médicos y los asistenciales, así como los cambios en los hábitos de vida pueden afectar a las proyecciones realizadas. En diversas reuniones mantenidas, se menciona que a medio plazo se podría producir un aumento del número de personas con dependencia severa (fundamentalmente por el envejecimiento de la población; y una disminución de las personas gran dependientes.

3.3.1. Estimación demanda de Servicios Sociales

Según se establece en la Cartera de Servicios de Gobierno de Navarra, a las personas mayores de Baztan se les debe garantizar las siguientes prestaciones:

- Servicio de Servicio de ingresos temporales en residencia para personas mayores.
- Servicio de ingresos temporales en centro psicogeriátrico.
- Servicio de atención residencial para personas mayores
- Servicio de atención residencial en centro psicogeriátrico.

Así mismo como “prestación no garantizada” se considera el servicio de centro de día para personas mayores.

A continuación se va a realizar la estimación de la demanda de Servicios Sociales en Baztan para los próximos años. Esta estimación se va a realizar para los siguientes servicios:

- Atención residencial para personas mayores
- Atención residencial para personas con discapacidad
- Atención en centro de día para personas mayores
- Atención en centro de día para personas mayores.

Para realizar la estimación se van a tener en cuenta 3 fuentes:

- Situación actual en Gipuzkoa (*)
- Situación actual en Navarra
- Demanda actual en Baztan

(*) Uno de los motivos por los que se ha incluido en la proyección los datos de Gipuzkoa es por la existencia de demanda consolidada de centros de día en los últimos años. Dicho recurso intermedio condiciona la potencial demanda tanto de la atención residencial, como del Servicio de Atención Domiciliaria.

1. Estimación de la demanda en base a la situación en Navarra

El porcentaje de personas usuarias de los servicios en Navarra en función del grado de dependencia es el siguiente:

	Atención Residencial	Centro Día	SAD
Dependiente Moderado	10,8%	2,1%	6,9%
Dependiente Severo	29,6%	3,4%	5,5%
Gran Dependiente	32,7%	4,2%	6,3%

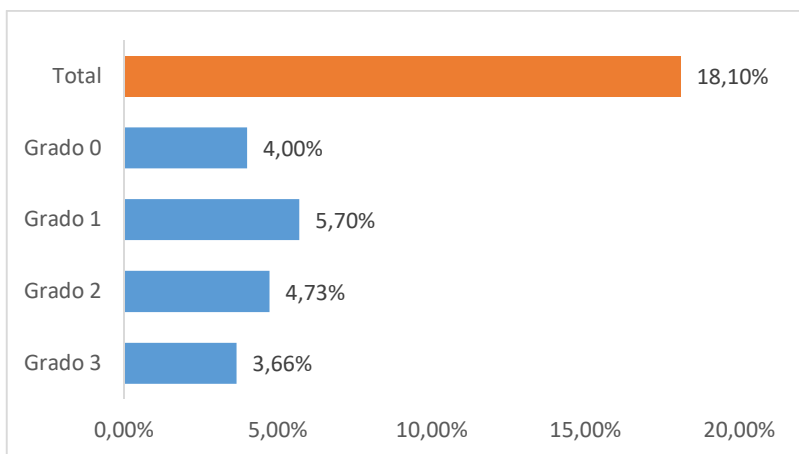
Como a 31 de octubre de 2018, las personas dependientes en Baztan era de 31 Gran Dependientes, 67 severas, y 75 moderadas, las estimaciones para los próximos datos serían:

Cuadro 34. Estimación necesidades Baztan en base a % de Navarra

	2022			2028		
	Res Pm	CD RM	SAD	Res Pm	CD RM	SAD
Gran dependencia	12,96	1,65	2,52	14,71	1,87	2,86
Dependencia Severa	24,12	2,80	4,48	27,37	3,17	5,08
Dependencia Moderada	9,87	1,90	6,32	11,19	2,16	7,17
Total	46,95	6,35	13,32	53,27	7,20	15,11

2. Proyecciones en base a Gipuzkoa

Cuadro 35. % personas >=65 años con grado de dependencia



Fuente: Servicio de Atención a la Dependencia y Discapacidad de la DFG y elaboración propia. Octubre 2018

En Gipuzkoa el 18,1% de la población mayor o igual de 65 años tiene reconocido algún grado de dependencia. Son los de Grado 1 (equiparable a los “dependientes moderados” en Navarra, los mayoritarios, con un 5,70%

Cuadro 36. % personas usuarias/ demandantes servicios en Gipuzkoa

Atención Residencial Personas Mayores	3,31%
Centros de Día Personas Mayores	1,03%
Atención Residencial personas Discapacidad	0,03%
Centros de Día Personas Discapacidad	0,04%
SAD	1,88%

En octubre de 2018 el 3,32% de las personas mayores de 65 años demandan un servicio residencial, y el 1,03% centros de día. El 1,88% demandan el Servicio de Atención Domiciliaria

Cuadro 37. Demanda en Gipuzkoa por grado de dependencia

	Residencia PM	Centro Día PM	Residencia Discapacidad	Centro Día Discapacidad	SAD
Grado 3	39,0%	9,0%	0,2%	0,3%	7,6%
Grado 2	27,7%	8,7%	0,2%	0,3%	8,7%
Grado 1	9,3%	5,1%	0,1%	0,2%	11,9%
Grado 0	1,1%	0,0%	0,2%	0,0%	12,8%

Las personas valoradas con Grado 3 demandan en la actualidad principalmente el servicio de Residencia (39%), a los que habría que añadir un 0,2% de aquellas que lo demandan por tener un grado de discapacidad

El servicio de residencia es el más demandando (27,7%) por las personas mayores con grado 2 de dependencia

Para las personas mayores de con dependencia de grado 1, su demanda se reparte entre los centros de atención residencial (9,3%), centros de día (5,1%), y el Servicio de Atención Domiciliaria (11,9%)

En base a los datos de proyección de evolución de la población de Baztan definidas previamente,

Población estimada	2019	2022	2025	2028	2031
65-69	463	487	529	563	599
70-74	395	405	411	443	482
75-79	356	412	447	455	468
80-84	298	283	336	380	400
85-89	209	214	191	201	244
90-94	106	115	122	122	117
95-99	36	44	50	57	61
100 o +	4	5	6	7	9
Total >=65					

	1.867	1.964	2.092	2.229	2.380
--	-------	-------	-------	-------	-------

las demandas de los 5 servicios mencionados serían los siguientes:

Cuadro 38. Estimación demanda servicios 2019-2031

	2018 (*)	2019	2022	2025	2028	2031
Atención Residencial Personas Mayores	3,31%	62	65	69	74	79
Centros de Día Personas Mayores	1,03%	19	20	22	23	25
Atención Residencial personas Discapacidad	0,03%	1	1	1	1	1
Centros de Día Personas Discapacidad	0,04%	1	1	1	1	1
SAD	1,88%	35	37	39	42	45

Fuente: Elaboración propia

(*) Porcentaje estimado en Gipuzkoa

A continuación se va a realizar la proyección en función de los grados de dependencia. Para ello es interesante conocer en primer lugar la comparativa entre Baztan y Gipuzkoa para las personas mayores de 65 años

Cuadro 39. %personas mayores por grado de dependencia. Baztan y Gipuzkoa

	% Baztan	% Gipuzkoa
Gran dependencia	2,02%	3,66%
Dependencia Severa	4,15%	4,73%
Dependencia Moderada	4,66%	5,70%
No dependientes	3,48%	4,00%

Es de destacar, las diferencias significativas especialmente en “Gran Dependencia” y en “Dependencia Moderada

En base a esta información, las estimaciones de proyecciones serías las siguientes

Cuadro 40. Estimación evolución dependencia en Baztan . Base: Baztan 2018

	2019	2022	2025	2028	2031
Población >=65	1.867	1.964	2.092	2.229	2.380
Gran dependencia	38	40	42	45	48
Dependencia Severa	78	82	87	93	99
Dependencia Moderada	87	91	97	104	111
No dependientes	65	68	73	78	83

Cuadro 41. Estimación evolución dependencia en Baztan . Base: Gipuzkoa

	2019	2022	2025	2028	2031
Población	1.867	1.964	2.092	2.229	2.380
Gran dependencia	68	72	77	82	87
Dependencia Severa	88	93	99	105	113
Dependencia Moderada	106	112	119	127	136
No dependientes	75	79	84	89	95

En base a esta información, a continuación se realiza una estimación de las necesidades de recursos, según los porcentajes actuales de grados de dependencia en Baztan y en Gipuzkoa

Cuadro 42. Estimación demanda, en base a %actuales de Baztan

	2022					2028				
	Res PM	CD PM	Res Disc	CD Disc	SAD	Res PM	CD PM	Res Disc	CD Disc	SAD
Gran Dependencia	13	3	0	0	3	15	3	0	0	3
Dependencia Severa	20	6	0	0	6	23	7	0	0	7
Dependencia Moderada	8	4	0	0	10	9	5	0	0	11
No Dependiente	-	-	-	-	-	-	-	-	-	-

Total	41	13	0	0	19	47	15	0	1	21
--------------	-----------	-----------	----------	----------	-----------	-----------	-----------	----------	----------	-----------

Cuadro 43. Estimación demanda, en base a %actuales de Gipuzkoa

	2022					2028				
	Res PM	CD PM	Res Disc	CD Disc	SAD	Res PM	CD PM	Res Disc	CD Disc	SAD
Gran Dependencia	28	6	0	0	5	32	7	0	0	6
Dependencia Severa	26	8	0	0	8	29	9	0	0	9
Dependencia Moderada	10	6	0	0	13	12	6	0	0	15
No Dependiente	1	0	0	-	10	1	0	0	-	11
Total	65	20	1	1	37	74	23	1	1	42

3. Comparativa proyecciones

Para realizar una proyección más exacta convendría contrastar los cálculos realizados en base a los 3 modelos, y respecto a la situación de hoy

Cuadro 44. Comparativa Atención Residencial

	2018		2022		2028		
	Baztan	GN	Baztan/DFG	DFG	GN	Baztan/DFG	DFG
Gran dependencia	8	13	13	28	15	15	32
Dependencia Severa	43	25	20	26	28	23	29
Dependencia Moderada	9	10	8	10	12	9	12
No Dependientes	27		0	1			1
otros	0						
Total	87	48	41	65	55	47	74

Cuadro 45. Comparativa Centros de Día

	2018		2022		2028		
	Baztan	GN	Baztan/DFG	DFG	GN	Baztan/DFG	DFG
Gran dependencia	0	2	3	6	2	3	7
Dependencia Severa	3	3	6	8	4	7	9

Dependencia Moderada	0	2	4	6	2	5	6
No Dependientes	0						
Otros	0						
Total	3	7	13	20	8	15	22

Cuadro 46. Comparativa SAD

	2018		2022		2028		
	Baztan	GN	Baztan/DFG	DFG	GN	Baztan/DFG	DFG
Gran dependencia	3	3	3	5	3	3	6
Dependencia Severa	8	5	6	8	5	7	9
Dependencia Moderada	12	7	10	13	8	11	15
No Dependientes	13						
Otros	0						
Total	36	15	19	26	16	21	30

Fuente: Elaboración propia. (Nota: Se ha redondeado al nº superior)

Interpretación:

1. Una de las grandes diferencias entre las tres proyecciones se produce en el Servicio de Centros de Día. Uno de los motivos puede estar relacionado con haberse desarrollado menos hasta la fecha. Convendría tener en cuenta las previsiones más altas, ya que un objetivo de “potenciar la residencia en su propio domicilio” se debe apoyar en medidas como la mejora de la accesibilidad a las viviendas, el Servicio de Atención Domiciliaria y los Centros de Día /Atención Residencial Diurna.
2. Gipuzkoa contempla el nº de personas “no dependientes” usuarias de los servicios. Este porcentaje es pequeño en comparación con Baztan. Así, el 31% de las personas de Baztan usuarias del servicio residencial son personas no dependientes; en el SAD representan el 36,8%

En base a estos aspectos, a continuación se presentan diferentes horquillas de proyecciones de servicios

	Atención Residencial	Centro Día	SAD
2022	75-89	18-28	26-36
2028	64-101	21-30	29-40

En estas proyecciones se han tenido en cuenta las comparativas realizadas previamente así como dos factores correctores al alza: un porcentaje de 31% de personas no dependientes que puedan hacer uso de los 3 servicios; así como un 5% de personas menores de 65 años.

Sobre estas proyecciones habría que realizar una reflexión de dos aspectos que pueden influir el día de mañana:

- a) La apuesta por el mantenimiento a la persona mayor dentro de su entorno debería implicar que la atención residencial disminuyera, y aumentara la de los centros de día, y el SAD
- b) La dispersión orográfica, los problemas de accesibilidad de bastantes domicilios, e incluso la soledad, pueden dificultar el uso de los servicios no residenciales, y que las personas mayores terminen acudiendo a la residencia

4. DAFO

Una vez realizado el diagnóstico, y previo a plantearse objetivos para los años futuros, se realiza un análisis de la situación actual, cuyas conclusiones se reflejan en el presente resumen de aspectos positivos e incertidumbres que pueden afectar a la Tercera Edad de Baztan, así como a las políticas municipales para dar respuesta a sus necesidades

Debilidades	Fortaleza
<ul style="list-style-type: none">• Envejecimiento de la población• Carácter de las personas mayores, poco proclives a la integración y participación• Dispersión de los pueblos del municipio. Dificulta el realizar actividades, así como el transporte entre pueblos (podría afectar al potencial del centro de día)• Accesibilidad de las viviendas	<ul style="list-style-type: none">• Voluntariado existente en el municipio.• Existencia de un local como la Residencia Joaquín Iriarte. En función del enfoque que se le quiera dar en el futuro al edificio, bien para la prestación de servicios residenciales o de centro de día, el municipio ya dispone de un local para dichas actividades.

Oportunidades	Amenas
<ul style="list-style-type: none">• Modificación de la cartera de servicios, con nuevos servicios a ofrecer a las personas mayores• Potencial de desarrollo del centro de día, como servicio alternativo al residencial• Experiencias positivas en otros municipios y territorios de objetivos y acciones para en relación a las personas de la tercera edad.	<ul style="list-style-type: none">• Riesgo de variabilidad del presupuesto municipal para realizar proyectos a largo plazo por los cambios económicos cada vez cortos• Respeto: Las personas de Baztan no necesitan realizar muchas actividades. Les es suficiente con actividades cotidiana (como el cuidado de la huerta). Desde fuera no se percibe esta manera de pensar.

5. VISIÓN Y OBJETIVOS SERVICIOS SOCIALES BAZTAN

A la hora de establecer los objetivos para los servicios sociales de Baztan de los próximos años.

Inicialmente habría que tener presente los siguientes principios:

- a) Principio de igualdad
- b) Respuesta a las prestaciones garantizadas y no garantizadas de la cartera de servicios.
- c) Principio de proximidad en la atención
- d) ¿Principio de enfoque comunitario / participativo en la atención?
- e) Principios de Eficacia y eficiencia.

ANEXO

1. Fuentes de información



OBSERVATORIO DE LA
REALIDAD SOCIAL
ERREALITATE SOZIALAREN
BEHATOKIA

(na)stat Nafarroako Estatistika Erakundea
Instituto de Estadística de Navarra

Servicios Sociales de Base de Baztan

Residencia Joaquín Irirate

2. Bibliografía

- Informe sobre la dependencia en Navarra (2010-2017). Colección Informes Anuales del Observatorio