

BAZTANGO

**Emaztekien Kontrako Indarkeriaren
aitzinean Jarduteko**

I. KOORDINAZIO PROTOKOLOA



Baztango
Udala



emagin | FORMAZIOA ETA
IKERKETA FEMINISTA

- Izenburua** Emaztekien Aurkako Indarkeriaren Aurrean Jarduteko Tokiko Koordinazio Protokoloa.
- Sustatzailea** Baztango Udalaren berdintasun zerbitzua.
- Finantzazioa** Lehendakaritza Ministerioa, Gorteekin harremanak eta berdintasuna, berdintasunerako Estatu Idazkaritzaren bidez. Genero Indarkeriaren aurkako Estatu Ituna.
- Aholkularitza teknikoa** Emagin Elkarteak.
2023.



016 016 016



AURKIBIDEA

1. Aurkezpena	6
2. Baztanen emaztekien kontrako indarkeria egoeretan jarduketa koordinaturako akordioa	8
3. Protokoloaren helburuak	16
4. Kontzeptualizazioa eta erreferentziazko arau esparrua	17
5. Emaztekien kontrako indarkeria kasuetan esku hartze eredu zehazten duten printzipioak	22
6. Jarduketak eremu-eremu	28
7. Protokoloaren jarraipen egiturak eta datuen tratamendua	52
8. Baliabide eta zerbitzuak	57
Sigla eta akronimoak	70
Eranskinak	71

1. AURKEZPENA

Emazteki izaeraren diskriminazioan oinarritutako emaztekien kontrako indarkeria –aurrerantzean EKI- giza eskubideen urraketa bat da, egungo jendartean gertatzen diren urratze ohikoenetako bat. Indarkeria horiek oinarritzko eskubideei eragiten diete, hala nola bizitzeko eskubideari, osotasun fisiko eta mentalerako eskubideari eta tortura edo tratu iraingarririk ez pairatzeko eskubideari. Hala, emaztekien aurkako indarkeriak emaztekien eta gizonen arteko berdintasunaren oinarritzko printzipioa kaltezen du, apirilaren 10eko 14/2015 Foru Legeak, Emaztekien Kontrako Indarkeriari Aurre egitekoak -aurrerantzean EKIAL-Zioen Azalpenean adierazten duen gisara.

Baztango Udaleko Berdintasun Zerbitzutik Indarkeria Kasuetan erakunde-arteko koordinazioa ahalbidetzeko udalerrri mailako protokoloa osatzeko asmoa agertu zen. Protokoloa osatu aurretik, ezinbertzekoa da udalerrian indarkeria matxistaren eragina aztertu eta indarkeria prozesuetatik biziraun duten emaztekik jasotzen duten arretaz arduratzen diren eragile ezberdinen jarduketa eta koordinazioa baloratzea. Helburu hori erdiesteko asmoz osatu zen *Baztango Indarkeria Matxistaren Eta Arreta Zerbitzuen Inguruko Diagnostikoa (2022)*. Diagnostikoan jasotako Baztango errealitateari erreparatuz gero, deigarria da nola emaztekien aurkako indarkeriagatik jasotako salaketa kopurua, zein artatze zerbitzuetara iristen diren kasuak mugatuak direla. Berariazko Foru baliabideek ere, Nafarroa mailako ikuspegia izanik berretsi duten egitatea izan da. Indarkeria matxistak eskual-

de ezberdinetan antzeko eragina duela jakinik, indarkeriaren biziaren aitazinean laguntza eskatzeko edota salatzekeko oztopo nabariak daudela agerian gelditu da diagnostikoan, hau da, gure bailaran emaztekien kontrako indarkeria bertze tokietan baino ezkutuagoan dagoela erran daiteke.

Hainbat hutsune eta behar identifikatu ziren diagnostikoan. Batetik, arretaz arduratzen diren profesionalek indarkeria egoeran dauden emaztekien beharrei erantzuteko prozedura eta baliabideen inguruko formazioa izatea honakoetarako: gertatutako indarkeria hautemateko lehen arreta emateko, jarraipena egiteko eta erreparaziorako bideak ezagutzeko. Era berean, emaztekien eta adin txikikoen eskubideak bermatzeko eskuragarri dauden berariazko baliabideen eta sarbidea zehaztuko duten irizpideen inguruko informazio zabala izatea, eta horrela, zerbitzuetarako biktimen irisgarritasuna bermatzea.

Bertzetik, azpimarratu behar da emaztekien kontrako indarkeriari ematen zaion erantzunean landa eremuak dituen berezitasunak: alde batetik, gertuko harremanek babes-sare indartsuagoa eskaintzen dute, hiriguneetako bizimoduetan izan ohi den isolamendu maila handiagorekin alderatuz. Herri txikietan, berriz, zurrumurruen, epaiaren eta bazterkeriaren bidez, komunitatea bera ere indarkeria bikoitzaren eragile izan liteke, babesgune beharrean. Testuinguru honetan, bazterkeria soziala pairatzeko beldur handiagoa sor liteke. Diagnostiko honetarako elkarriketatutako lau emaztekitik hiruren lekukotzetan aipaturiko bigarren alderdia nagusitu da.

Ezin dugu ahanzi indarkeria matxistaren arazoa egiturazkoa dela, eta hori horrela den bitartean genero-desparekotasunak ere nabariak izanen dira. Desparekotasun horrek kaltea bertzerik ez du eragiten, emaztekien kontrako indarkeria ahalbidetuz. Emaztekien kontrako indarkeriarik gabeko bizitzak helburu izanik, komunitatean ematen den erantzuna ezinbertzekoa da. Hortaz, herritarrekin indarkeriaren inguruan sakoneko sentsibilizazio lana egitea giltzarri da, horrek lagunduko baitu emaztekiek indarkeria egoerak gibelean uzteko bideak jorratzen. Bada, mugimendu feminista eta udalaren artean egindako prozesuaren emaitza da protokolo honen baitan onartutako *Baztango Eraso Matxisten Kontrako Erantzun Sozialerako Protokoloa (2023)*.

Emaztekien kontrako indarkeria dela eta, osoko esku hartzearen ikuspegitik, erakundeen jarduna eta erantzuna bateratzea dute helburu nagusi protokoloek, *Nafarroako Emaztekien Aurkako Indarkeriaren aurrean Koordinatzeko Erakunde arteko III. Akordioak (2017)* ezarritako esku-hartze esparru berrian jasotzen den eran. Emaztekien kontrako indarkeria kasuetan esku hartze integrala, homogeneoa eta neurrikoa izatea helburu du ondorengo lerroetan aurkezten den protokolo honek. Gainera, Emakumeen Kontrako Indarkeriari Aurre egiteko Legean (2015) zehazten den esku hartze ikuspegia bere egiten du, hots, emaztekiak prozesuen erdigunean kokatu eta berauen ahalduntzea sustatzea. Hala nola, jardunbideak normalizatu, eragin handiagoa izaten lagundu eta emaztekien kontrako indarkeriaren forma eta adierazpen

guztien eraginari buruzko informazioa jasotzeko tresna erabilgarri izateko asmoa du. Hala adierazten da Emaztekien Aurkako Indarkeria, jarduteko eta koordinatzeko *Tokiko Protokoloak Prestatzeko Gidan* (INAI-NABI, 2018), protokolo honek erreferentziazko esparru gisa hartzen duen dokumentuan, alegia.

Tokiko entitateek, herritarrengandik gertuen dauden erakundeak izanik, erantzukizuna eta zeregina emaztekien kontrako indarkeriari aurre hartzeko, bereziki, arretari dagokionean. Are gehiago, erakundeetan emaztekiek duten ibilbideetan berbiktimizazio prozesuak saihesteko, arretaz arduratzen diren eragilean arteko koordinazio eta komunikazio egokia erabakigarria izan ohi da. Horregatik egin da *Baztango Emaztekien Kontrako Indarkeriaren aitzinean Jarduteko I. Koordinazio Protokolo* hau, hain zuzen ere, emaztekien kontrako indarkeriari aurre egiteko arreta hobetzen jarraitzeko, eta tokiko entitatearen jarduketa eremu guztien esku-hartzea araudiak ezarritako aldaketan araber moldatzeko.

Protokolo honen bidez, sinatzaile guztien konpromiso bikoitza adierazten da: batetik, bizirik atera diren emaztekiak eta beste biktima batzuk, seme-alabak, adibidez, beren kontrako indarkeriatik aske bizitzeko baldintzak sortzea, eta, bertzetik, emaztekien eta gizonen arteko berdintasun eraginkorra eta egiazkoa lortzen laguntzea.

2. BAZTANEN EMAZTEKIEN KONTRAKO INDARKERIA EGOERETAN JARDUKETA KOORDINATURAKO AKORDIOA

Baztango Udalak erabaki du *Baztango Emaztekien Kontrako Indarkeriaren aitzinean Jarduteko I. Koordinazio Protokoloa* onestea. Nafarroako Toki Administrazioari buruzko uztailearen 2ko 6/1990 Foru Legearen 325.1. artikuluari jarraikiz, eta jendarraren egoteko epea inork erreklamaziorik, kexarik edo ohartarazpenik aurkeztu gabe iraganik, Protokolo hau behin betiko onetsi da eta osorik argitaratzeko agindu da, behar diren ondorioak izan ditzan.

Baztanen, 2023ko abenduaren 23an,

A) honako hauek bildu dira:

Protokoloa sinatzen duten pertsonak zerrendatu, haien erantzukizuna eta ordezkatzeko duten udal atala, erakundea edo elkartea adierazita.

- Patricia Abad, **Nafarroako Berdintasun Institutuko Zuzendari Kudeatzailea.**
- Fernando Anbustegi, **Baztango Udaleko Alkatea.**
- Montserrat De la Fuente Hurtado, Osasunbidea-Nafarroako Osasun Zerbitzuko **Arreta Soziosanitarioaren Ataleko burua.**
- Izaskun Pombo Munilla, Osasunbidea-Nafarroako Osasun Zerbitzuko **Sexu- eta Ugalketa-Osasuna Ataleko Burua.**

B) honako hau adierazten dute:

- > **1** Emaztekien kontrako indarkeria globala eta egiturazkoa da; horrenbestez, gertakari isolatuez harago doa. Patriarkatuaren izaera unibertsalak azaltzen du zergatik gertatzen den emaztekien giza eskubideen urraketa hori, maila desberdinetan bada ere, munduko herrialde eta egoera ekonomiko, sozial eta kultural guztietan.
- > **2** Emaztekien kontrako indarkeriak mota askotariko agerpenak, ondorioak eta formak ditu. Hona hemen horietako batzuk: bikotekidearen edo bikotekide ohiaren indarkeria, sexu indarkeria mota desberdinak, feminizidioa, emazteki eta neskatoen salerosketa, prostituzioa edota sexu esplotazioa, gazteegitan ezkontzea, ezkontza hitzartua edo behartua, emaztekizkoen genitalen mutilazioa, eta emaztekien duintasuna, osotasuna edo askatasuna zauritzen dituzten edo zauritzen ahal dituzten bestelako indarkeria mota guztiak, baldin eta nazioarteko itunetan, Espainiako Zigor Kodean edo estatuko zein Foru Komunitateko araudian agertzen badira.
- > **3** Emaztekien kontrako indarkeriak, aipatutako edozein formatkoa dela ere, maila desberdinetako oinaze fisikoa, sexuala, psikologikoa edo ekonomikoa dakar biktima guztientzat.
- > **4** Emaztekiek aurre egin beharreko desberdintasun diskriminatzaileak direla bide, eta emazteki izateagatik, emaztekiek indarkeriarik gabeko bizitza bat bizitzeko duten abiapuntua eta egoera desberdinak eta hierarkikoak dira.
- > **5** Apirilaren 10eko 14/2015 Foru legeak, Emaztekien Kontrako Indarkeriari Aurre egitekoak, eta Emaztekien Kontrako Indarkeriaren aurrean Koordinatzeko Nafarroako Erakunde arteko III. Akordioak adierazten duten bezala, toki entitateek dute, erakunde publiko gisara, emaztekien eta gizonen arteko berdintasuna lortzea sustatzeko erantzukizuna, baita indarkeriaren aurka aritzeko bidea ematen duen esku-hartze koordinatu bat sustatzekoa ere, indarkeria hori egiturazkoa dela aintzat hartuta.
- > **6** Emaztekien indarkeriari erantzuteko, esku-hartzeak diziplina anitzekoa izan behar du. Arau- eta programa-erreferentzia anitzek xedatzen dute Foru Erkidegoan, Estatuan, Europan zein nazioartean erakunde publiko guztiek dutela esku-hartze koordinatua eta jarduketa prozedura bateratuak sustatzeko erantzukizuna. Hala bermatzen da arreta eta babes integrala, esparru guztietan genero ikuspegiduna izatea: gizartean, hezkuntzan, osasunean, polizian, arlo juridikoan eta judizialean.

Jarraian, protokolo honen xedea lortzeko araudi esanguratsuenak jaso dira eta Nafarroako Foru Komunitateari dagokiona zehaztasun handiagoz azaldu da:

• FORU ERKIDEGOAN

- **14/2015 Foru Legea, apirilaren 10ekoa, Emaztekien Kontrako Indarkeriari Aurre egitekoa.**

- 20. artikulua: “Foru Administrazioak detekzio, jarduketa eta deribaziorako protokolo bereziak prestatuko ditu bere lurralde esparruko toki entitateekin elkarlanean, eta prozesu horietan dituen inplikazioa eta eginkizunak kontuan hartuta. Protokolo horietan ildo batzuk ezarriko dira emaztekien kontrako indarkeria mota desberdinen aurrean lan egiteko”.

- Bigarren xedapen gehigarria: “Foru lege honetan aipatzen diren protokolo guztiak derrigorrez bete beharrekoak izanen dira sinatzen dituzten erakunde, pertsona eta entitate publiko edo pribatu guztientzat”.

- **17/2015 Foru Legea, apirilaren 4koa, Emakumeen eta Gizonen arteko Berdintasunari buruzkoa.**

• FORU ERKIDEGOKO BESTELAKO ARAUDI BATZUK

- **Emaztekien Kontrako Indarkeriaren aurrean Koordinatzeko Nafarroako Erakunde arteko III. Akordioa (2017).**

- III. Akordioaren laugarren puntua: Indarkeria hautemateko erantzukizun instituzionala.

Instituzio sinatzaileek, emaztekien kontrako indarkeria kasuak gertatu direla jakitean, prest daude jarduketa honako hauetara egokitzeke: batetik, akordio honi erantsi zaizkion jarduketa koordinaturako protokoloetara eta, bestetik, Nafarroako Foru Komunitatean indarrean dauden erakunde arteko koordinaziorako beste protokolo batzuetara, horien artean, Sexu esplotaziorako salerosketaren biktima diren emazteki eta neskatuen

kasuak koordinatzeko eta jarduteko Protokoloa (2016), eta Emaztekizkoen mutilazio genitalari aurrea hartzeko eta aurre egiteko Protokoloa (2013), betiere akordioa sinatu duten aldean kompetentziak eta botere judizialaren independentzia al bait gehien errespetatuz. Halaber, erakunde sinatzaileak, berriro ere kompetentziak eta botere judizialaren independentzia al bait gehien errespetatuz, prest daude Nafarroako toki entitateekin elkarlanean tokiko koordinazio-protokoloak gauzatzeko eta garatzeko, emaztekien kontrako indarkeria hauteman, behar bezala jardun eta bidera dadin.

- **Udaletako Berdintasun Alorretako Lana Planifikatu, Kudeatu eta Ebaluatzeko Nafarroako Gobernuaren Ibilbidea (2015)**

- Esku hartzeko 2. arloa: Emaztekien kontrako indarkeria.

Helburu hau jasotzen da: “emaztekien aurkako indarkeriaren arloa lantzeko, toki entitatearen jarduketa-eremuan dauden baliabideen egiazko koordinazioa ahalbidetzea, horretarako egokienak diren mekanismoak sortuz”.

• ESTATUAN

- **10/2022 Lege Organikoa, sexu askatasuna bermatzekoa.**

Emakume eta adingabekoen osoko babeserako neurriak ezartzen ditu, berriazko arreta jaso eta berrosatze prozesua bermatzeko bizi-arlo guztietan. Abusua eta erasoaren arteko aurretiazko bereizketa ezabatu du. Kasu guztiak dira sexu-eraso. Sexu delituak epaitzerakoan, onespina oinarritzat du legeak, pertsonaren boronda-

tea libreki adierazi izan den ala ez, alegia. Hala, biktimaren onespentik izan ez duten kasu guztiak sexu-eraso delitu gisa epaituak dira.

- **4/2015 Legea**, apirilaren 27koa, Delituaren Biktimaren Estatu-tuari buruzkoa.
- **3/2007 Lege Organikoa**, martxoaren 22koa, Emaztekien eta gizonen arteko berdintasun eraginkorra izatekoa.
- **1/2004 Lege Organikoa**, abenduaren 28koa, Genero indarkeriaren aurka babes integrala emateko neurriei buruzkoa.
- **7/1985 Legea**, apirilaren 2koa, **Toki Araubidearen Oinarriak Arazten dituen**; horren arabera, udalek jarduera osagarriak egiten ahal dituzte "emaztekien sustapenaren" arloko politiken esparruan.

• BESTELAKO ARAUDI BATZUK

- **4/2019 Instrukzioa, Segurtasunerako Estatuko Idazkaritzarena.**

Zehazten du nola neurtu behar duen poliziak genero-indarkeria jasateko arrisku-maila, nola kudeatu behar duen biktimen segurtasuna eta genero-indarkeria kasuen jarraipen osoko sistemaren bidez (VioGen sistema) kasuak nola jarraitu behar dien.

- **Genero Indarkeriaren Aurkako Estatu Ituna, 2017**

• EUROPAKO ETA NAZIOARTEKO ESPARRUA

- **Europako Kontseiluaren Hitzarmena emaztekiaren kontrako**

indarkeriari eta etxeko indarkeriari aurrea hartzeko eta horien aurka borrokatzeko. Istanbulko Hitzarmena (2011).

- **Garapen Jasangarrirako 2030 Agenda (Garapen Iraunkorretarako Helburuak) (2015).**
- **Emaztekiari buruzko Beijingo munduko konferentzia (1995)** eta Beijingo Adierazpena eta Ekintzarako Plataforma, 2015ean New Yorken berrikusia eta berretsia (Beijing+20).
- **Emaztekiaren Kontrako Diskriminazio mota guztiak Ezabatze-ko Konbentzioa (CEDAW) (1979, Espainiak 1983an sinatu zuen)** eta horren Protokolo Fakultatiboa (2000).
- **Haurren Eskubideen Nazioarteko Hitzarmena (1989).**

Protokoloa sinatzen duten entitateek hartu dituzten eta protokoloari iraunkortasuna ematen dioten akordioen deskribapena, dagokien hurrenkeran eta behar bezala zenbatuta. Atal honetan jaso beharrekoak:

- a) Protokoloaren jarraipena eta ebaluazioa egiteko mekanismoak.
- b) Protokoloaren berrikusketa.
- c) Protokoloaren indarraldia.
- d) Protokoloaren finantzaketa.

Horregatik guztiatik, parte hartzen duten aldeek, duten ordezkartasun baliaturik,

D) honako hau hitzartu dute:

> Lehenengoa.

Baztango Emaztekien Kontrako Indarkeriaren aitzinean Jarduteko I. Koordinazio Protokoloa izenpetzea, biziraun duten emaztekien eta haien seme-alabei osoko arreta emateko tokiko eragileen jarduketa prozedura koordinatzeko erreferentzia gisa. Protokolo hau sinatzen duten erakundeek eta eragileen arteko koordinazioa eta lankidetzak egokiak izateko baldintzak sortzea, eta esku hartzeko jardunbide eta tresna bateratuak eta kalitatezkoak ezartzea, bakoitzari dagozkion eskumenak errespetatuz.

> Bigarrena.

Beharrezko baliabide materialak, teknikoak eta giza baliabideak bideratzea, protokoloa indarrean jartzeko, aplikatzeko eta horren jarraipena eta ebaluazioa egiteko; xede horrekin deitutako bileretan parte hartzea, eta urtero ezartzen diren lan programekiko konpromiso aktiboa hartzea.

> Hirugarrena.

Protokoloan parte hartzen duten pertsonen gaikuntza ematea berdintasunaren eta emaztekien kontrako indarkeriaren arloetan, prestakuntza ekintzak sustatuz edota pertsona horiek beste erakunde publiko batzuek deitutako prestakuntza ekintza edo ibilbideetan parte hartzea erraztuz.

> Laugarrena.

Emaztekien aurkako indarkeriaren arloko jarduketa apirilaren 10eko 14/2015 Foru Legea (EKIAL) egokitzea, han

ezarritako printzipio gidariei, emaztekien kontrako indarkeriaren kontzeptualizazioari eta arau horrek ezartzen duen esku-hartze ereduari dagokienez.

> Bosgarrena.

Ordezkatutako alde bakoitzak, bere eskumenen esparruan, konpromisoa hartzea, batetik, kalitatezko baliabide eta zerbitzu eskuragarriak jartzeko bizirik atera diren biktimentzat baliagarri; eta, bestetik, haien arreta integrala bermatzeko, guztiz osatu arte.

> Seigarrena.

Emaztekiek indarkeriaren ondorioz pairatzen duten kaltea banan-banan osatzeaz gainera, erreparazio kolektiboa ere aintzat hartzea, indarkeria ez errepikatze eta birbiktimizazioa eragozteko. Horretarako, protokoloa sinatzen duten eragileek gaitzespen publikoa adieraziko dute emaztekien kontrako indarkeriaren agerpen eta mota guztien aurka.

> Zazpigarrena.

Tokiko Koordinazio Mahai bat (TKM) sortuko da, analisirako eta lan egiteko kide anitzeko organo gisara, helburu nagusi hauekin: protokoloari eraginkortasuna ematea, koordinazioa erraztea, protokoloa ezartzea eta horren jarraipena eta ebaluazioa egitea.

Honako hauek egonen dira Tokiko Koordinazio Mahaian:

TOKIKO KOORDINAZIO MAHAIA

→ OGZetako emaztekien kontrako indarkeria kasuetarako arduraduna.

→ Osasun Etxeko gizarte langilea.

→ CASSYReko emagina.

→ EAIV-BAIT.

→ Segurtasun kidegoak eta indarrak.

→ Espainiako Gobernu Ordezkaritzako Emakumearen Kontrako Indarkeriaren aurkako Koordinazio Unitateko arduraduna.

→ Lehendakaritza: Berdintasun Zinegotzia.

→ Idazkaria (TKM dinamizazioa eta koordinazioa): Berdintasun Teknikaria.

Mahaiak urtean bi bilera egingen ditu, gutxienez. Gainera, bilera bereziak egingen ahal ditu, lehendakartzak edo kideen bi herenek eskatuta. Horrelakoetan idatziz eskatuko da. Eztabaidatzeko proposatzen diren gaien zergatiak erantsiko dira bertan. Lehendakartzak, bilera eskatu eta ondoko hamabost egunetan deituko du bilera berezia. Gai zerrendan nahitaez sartuko dira eskatu diren puntuak. Lehendakartzak beste batzuk ere eranstean ahal ditu.

> **Zortzigarrena.**

Tokiko Koordinazio Mahaiari laguntza eta bestelako iritziak emateko, lantalde teknikoak deitzen ahalko dira. Lantalde horiek Mahaiak ezarritako lan programen eta hautemandako premien arabera sortuko dira.

> **Bederatzigarrena.**

TKMren betebeharra izango da Baztanen emaztekien kontrako indarkeriaren eraginaren inguruko eta honi emandako erantzunaren inguruko urteko txostena osatzea; baita, protokoloa martxan jartzeko bi urteko epealdirako lan-plangintzaren diseinua egitea.

> **Hamargarrena.**

Berdintasun Zerbitzutik urteroko aurrekontu espezifiko bat zuzenduko da protokoloa martxan jartzeko. Biurteko lan plangintzaren arabera protokolo hau izenpetzen duten eragile ezberdinek martxan jarritako jarduketak eragile bakoitzaren aurrekontu partidaren gain hartuko du.

> **Hamaikagarrena.**

Protokolo hau izenpetzen den egunetik aurrera indarrean egongo da, epealdia mugagabea izango da. Protokoloa sinatzean, benetan bete dadin modu aktiboan lan egingo dute sinatzaileek.

> **Hamabigarrena.**

Protokolo hau bi urtean behin berrikusiko da. lau urtean behin bere ezarpenaren ebaluazio sakonago bat osatuko da eta helburu hori erdiesteko kanpo aholkularitza tekniko batengana joko da.

Aurreko guztiarekin ados daudela adierazteko, akordioa sinatzen dute, goiburuan adierazitako lekuan eta egunean.

SINADURAK:

Patricia Abad,
Nafarroako Berdintasun Institutuko Zuzendari Kudeatzailea.

Fernando Anbustegi,
Baztango Udaleko Alkatea.

Montserrat De la Fuente Hurtado,
Osasunbidea-Nafarroako Osasun Zerbitzuko **Arreta Soziosanitarioaren Ataleko burua.**

Izaskun Pombo Munilla,
Osasunbidea-Nafarroako Osasun Zerbitzuko **Sexu- eta Ugalketa-Osasuna Ataleko Burua.**

3. PROTOKOLOAREN HELBURUAK

Protokolo honen helburu nagusia Baztanen emaztekien kontrako indarkeria dela-eta esku hartzen duten erakunde eta eragile guztiek modu koordinatuan jardutea da eta indarkeria egoeran dauden emakumeen arreta integrala, kalitatezkoa eta genero ikuspegiduna izan dadin bermatzea. Hain zuzen ere, indarkeria kasuetan zuzeneko arretaz arduratzen diren zerbitzuen arteko koordinazioa zehaztu da. Alta, zerbitzu bakoitzak bere barne prozedura zehazteko protokoloak dituela aintzat hartzen du eta berauei atxikitzen da. Helburu orokorra erdiesteko, ondorengo helburu zehatzak definitu dira:

Helburu espezifikoak:

- Mekanismoak sortzea emaztekien kontrako indarkeriari erantzuteko esku-hartzeetan parte hartzen duten arlo eta langileen arteko koordinazioa eraginkorra izan dadin eta Baztango errealitatera moldatu dadin.
 - Komunikazio eta koordinazio bideak sortzea Baztango erakundeen eta arreta integralaren sisteman erantzukizuna duten udalaz gaindiko beste erakundeen artean.
 - Baztanen esku hartzen duten eragileen arteko komunikazioa, lankidetzeta eta konpromisoa hobetzea emaztekien kontrako indarkeria kasuen arreta prozesu osoan (prebentzioa, haute-matea, arreta, babesa eta berreskuratzea).
 - Baztango Udalak eskura izatea emaztekiaren kontrako indarkeriaren eraginari buruzko informazio anonimoa, eguneratua eta alderagarria izatea, esku hartzeen emaitzak ebaluatu eta hobekuntzak identifikatu eta bidertzeko..
 - Esku hartzean aritzen diren eragile guztiek erantzun homogeneoa ematea indarkeriari, biziraun duten emaztekien berbiktimizazio prozesuak ekidinez.
 - Indarkeria-egoeratik bizirik atera diren emaztekien ahalduntzea sustatzea, indarkeriatik ateratzeko prozesuen erdigunean haiek izanik.
-

4. KONTZEPTUALIZAZIOA ETA ERREFERENTZIAZKO ARAU ESPARRUA

Protokolo honek apirilaren 10eko 14/2015 Foru Legeak, apirilaren 10ekoak, Emaztekiei Kontrako Indarkeriari Aurre egitekoak -hemendik aitzin EKIAL- erabiltzen duen terminologia eta 10/2022 Lege Organikoak, Sexu-askatasunaren berme integrari buruzkoak, sexu-indarkeriaren eta indarkeria digitalaren definizioak darabil. Horrenbestez, Protokoloan jasotako kontzeptuak eta definizioak bat datoz aipatutako Foru Legearekin, nahiz gainerako estatuko eta nazioarteko araudiarekin, aplikagarriak diren heinean. Foru Legearen arabera ondorengoak dira protokolo honek bere egiten dituen zehaztapen terminologikoak:

Emaztekiei kontrako indarkeria, adierazpenak eta motak

• EMAZTEKIEI KONTRAKO INDARKERIA

Emaztekiei izateagatik emaztekiei kontrako bideratzen den indarkeria edo haiengan proportziorik gabeko eragina duena. Jendarte patriarkarrean eraikiriko generoaren araberrako bereizkeriaren agerpena da. Emaztekiei kontrako kalte edo oinaze fisikoa, psikologikoa, sexuala edo ekonomikoa dakar edo ekar dezake. Bizitzako esparru guztietan gertatzen da, hots, publikoan zein pribatuan. Neska edota neskato adingabeak ere izan daitezke indarkeriaren biktima edota indarkeriari aurre egin diotenak.

• EMAZTEKIEI KONTRAKO INDARKERIA ADIERAZPENAK

A. Indarkeria bikotean edo bikote ohian: indarkeria fisikoa, psikologikoa, ekonomikoa edo sexuala, bikotekide duen edo izan duen gizonak edo berarekin antzeko harreman afektiboak izan dituenak, batera bizi direla nahiz ez, emaztekiei kontrako erabiltakoa, indarkeriazko ingurunean bizi diren haurrengan duen eragina barne hartuta.

B. Sexu-indarkeriaren agerpen ezberdinak: emaztekiei kontrako sexu-indarkeriak bere baitan hartzen ditu sexu erasoa, sexu abusua, sexu jazarpena lanean edo hezkuntzan eta sexu abusua familian, komunitatean, hezkuntzan, lanean eta esparru publikoan.

C. Feminizidioa: bikotean edo bikote ohian eginiko homizidioak, eta generoak eragindako diskriminazioan oinarritutako indarkeria erakusten duten beste krimen batzuk, hala nola sexu-indarkeriarekin loturiko hilketak, prostituzioaren eta emaztekiei kontrako salerosketaren eremuko hilketak, ohorearen izenean egindako hilketak, neskatoen infantizidioa eta ezkonsariaren izenean egindako hilketak.

D. Emaztekiei kontrako nesken salerosketa: emaztekiei kontrako nesken erakarri, eraman, lekuz aldatu, hartu edo jasotzea, barne hartuta pertsona horien gaineko kontrola trukitzea edo eskualdatzea, mehatxuekin edo indarra edo bestelako hertsamen bideak erabiliz,

bahituz, iruzur eginez, engainatuz, botere abusuaren bidez edo egoera ahul batez baliatuz, edo emazteki edo nesken gaineko kontrola duen pertsonaren baimena lortzeko dirua edo onurak emanaz edo jasoz, helburua delarik sexu-esplotazioa, laneko esplotazioa edo menpekotasunezko ezkontza.

E. Sexu-esplotazioa: Beste pertsona batzuekin sexu-harremanak diru truke edukitzea. Finantza-onurak edo bestelakoak lortzea beste baten prostituzioaren esplotazioaren bidez (horren barnean, ekintza pornografikoak edo material pornografikoak egitea), baita haren adostasunarekin ere.

F. Gazteegi ezkontzea, ezkontza hitzartua edo behartua: baimen libre eta erabatekorik izan ez duen ezkontza, hirugarrenen arteko akordio baten emaitza izan delako, emaztekiaren borondatea kontuan hartu gabe, edo mehatxupearan edo bortxaz egiten delako, edo baimena emateko legez aurreikusitako adina baino gazteagoa delako emaztekoa.

G. Emaztekien genitalen mutilazioa: emaztekiaren genitalak osorik edo zati batean kentzea dakarren edo ekar dezakeen edo haietan lesioak eragiten dituen edozein prozedura, emaztekiaren edo neskaren baimena izanda ere, berariazkoa nahiz esan gabekoa.

H. Emaztekien duintasuna, osotasuna edo askatasuna kaltetu dezakeen bertze edozein indarkeria mota, nazioarteko itunetan, Espainiako Zigor Kodean edo Estatuko nahiz Foru Komunitateko araudian aurreikusirik dagoena.

• EMAZTEKIEN KONTRAKO INDARKERIA MOTAK

Indarkeria adierazpen horietan kaltea eragin dezaketen ekintzak askotarikoak izan daitezke. Hala, legeak ondorengo motak bereizten ditu, biktimari kalte edo oinaze fisikoa, sexuala edo psikologikoa edota ekonomikoa eragitearen arabera:

A. Indarkeria fisikoa: emaztekiaren gorputzaren kontrako indarkeriazko edozein ekintza, kalte fisikoa edo mina eragiten duena edo eragin dezakeena.

B. Indarkeria psikologikoa: edozein jokabide, ahozkoa nahiz ez ahozkoa, emaztekiengan oinazea, gutxiespena, bakartze motaren bat edo askatasuna mugatzea eragiten duena, hala nola mehatxuak, derrigortzeak, umilazioak edo laidoak, menpekotasuna eskatzea, jazarpena, hertsapena edo irainak.

C) Indarkeria ekonomikoa: (Indarkeria matxistei aurre egiteko Estatu Estrategia 2022-2025): Genero-indarkerian, emaztekiaren finantza-mendekotasuna lortzean edo lortzen saiatzean datza, eta, horretarako, haren finantza-baliabideen (errenta, ondasunak, jabetzak) gaineko erabateko kontrola mantendu behar da, baliabide horiek askatasunez eskuratzea galaraziz. Lan egiteko edo prestatzeko debekua nahiz lan-esplotazioa barne har ditzake. Hori lortzeko indarkeria fisikoa, indarkeria psikologikoa, online indarkeria edo horiek guztiak erabil daitezke.

D) Indarkeria sexuala: (10/2022 Lege Organikoa; 3.1 artikulua): onartu gabeko, eremu digitalean barne, sexu-bizitzaren garapen askea baldintzatzen duen edozein sexu-ekintza, edozein eremu

publiko edo pribatutan. Estatistika- eta erreparazio-ondorioetarako, feminizidio sexuala sartzen da aplikazio-eremuan, hau da, emaztekien eta nesken hilketa, hurrengo paragrafoan indarkeria sexual gisa definitutako jokabideei lotuta.

Edonola ere, sexu-indarkeriatzat joko dira Zigor Kodeari buruzko azaroaren 23ko 10/1995 Lege Organikoaren II. liburuko VIII. tituluan aurreikusitako delituak, emaztekien genitalen mutilazioa, behartutako ezkontza, sexu-konnotazioko jazarpena eta sexu-esplotaziorako salerosketa. Arreta berezia eskainiko zaie eremu digitalean egiten diren sexu-indarkeriei; horren barruan sartzen dira sexu-indarkeriako ekintzen hedapena, onartu gabeko pornografia eta, nolahi ere, haurren pornografia, eta baliabide teknologikoen bidezko sexu-estortsioa.

E) Indarkeria digitala edo teknologiaren bidez eragindako edo emandako indarkeria (Indarkeria matxistei aurre egiteko Estatu Estrategia 2022-2025): emaztekien kontrako indarkeriaren dimentsio digitala aipatzen du, online egina eta teknologiak erraztua. Era askotako larderia-adierazpenak hartzen ditu (horietako aunitz neologismoekin izendatuak), zehazki: lineako jazarpena eta teknologiak errazten duena; lineako sexu-jazarpena; indarkeria psikologiko digitala.

F) Indarkeria instituzionala (Indarkeria matxistei aurre egiteko Estatu Estrategia 2022-2025): Behar bezalako arretarik ezak emaztekiengan dituen ondorioak; hori gertatzen da botere publikoen omisioagatik eta ekintzarik ezagatik, baita emaztekien eskubideen kontrako praktikagatik edo kaltegarriagatik ere, eta bigarren mailako biktimizazioan gertatzen da.

G) Indarkeria bikarioa (Indarkeria matxistei aurre egiteko Estatu Estrategia 2022-2025): Emaztekiei kaltea eragiten diona edo kaltea eragitea helburu duena, eta haien senideei edo hurbilekoei egiten zaiena, batez ere adingabeei (seme-alabak), baina baita adinekoei, desgaitasunen bat duten pertsonei edo mendetasun-egoean daudenei ere, baldin eta emazteki biktimaren tutoretzapean edo zaintzapean badaude eta indarkeria-ingurunean bizi badira.

Indarkeria bikarioak, hau da, indarkeria fisiko eta/edo psikologikoko edozein ekintzak, bere adierazpen muturrekoenean barne hartzen du senide edo hurbileko pertsona horiek erailteza haien ezkontide edo bikotekide izan denak edo izandakoak, edo antzeko afektibitate-egoera izan duenak, elkarrekin bizi izan ez bada edo izan bada ere, nahita bizirik dagoen emaztekiari kaltea eragiten diona edo kaltea eragiteko tresna gisa erabiltzen dena.

H) Emaztekien duintasuna, osotasuna edo askatasuna kaltetu dezakeen bertze edozein indarkeria mota, nazioarteko itunetan, Espainiako Zigor Kodean edo Estatu Komunitateko araudian aurreikusirik dagoena.

‘Biktima’ eta ‘aurre egin diona’ kategorien inguruan

Emaztekien kontrako indarkeria pairatu edo aurre egin dion subjektuaren egoera konplexuari erreferentzia egiteko hainbat dira erabili diren izendapenak.

• EMAZTEKIEK KONTRAKO INDARKERIAREN BIKTIMA

Biktima kategoriaren inguruan egindako gogoetek, honek emakumeak agentziagabetu, modu pasiboan ikusarazi eta biktima estereotipoa indartzeko dagoen arriskuaz ohartarazi gaituzte Alabaina, giza eskubideen ikuspegitik, biktima kontzeptuak adierazten digu, nola emaztekiek pairatzen duten kaltea haien erantzunkizunpean ez dauden ekintza edo egite ezak eragiten duela¹. Hain zuzen ere, giza eskubideen urraketa nabarmentzeko indarra duen terminoa izanik, erabilera egokia izaten jarraitzen du.

Definizio juridikotik tiraka, aurrez azalduko bortxazko ekintzen ondorioak zuzenean pairatzen dituzten emaztekiak dira emakumeen kontrako indarkeriaren biktimak, hala nola, indarkeriazko ingurunean bertan bizi diren seme-alabak, egoera zaugarrian egoteagatik indarkeria hori zuzenean jasaten bait dute.

• EMAZTEKIEK KONTRAKO INDARKERIA EGOERAN BIZIRAUN DUENA

“Biziraun dutenak” kontzeptuak, genero indarkeriaren biktimek subjektu aktibo gisa indarkeria egoeran bizirauteko garatzen dituzten estrategiak, erresistentziak edota errebeldiak ikusgarri egiteko erabiltzen da. Gainera indarkeria prozesua gainditzeko oneratzeko prozesuari ekin diotenak dira protokolo Foru Legediaren arabera. Hori dela eta, protokolo honetan, oro har, kontzeptu hau erabili da.

Zein indarkeria motari erantzungo dio protokolo honek?

Behin indarkeria mota anitzak azalduta, argitu behar dugu zein indarkeria kasuetan aplikatuko den protokolo hau. Protokolo hau sinatzen duten zerbitzu eta entitateek jarraitu beharreko prozedura honako kasuetarako zehaztu da: bikote barneko edo bikotekide ohiak eragindako indarkeria kasuetarako eta sexu-indarkeria kasuetarako. Izan ere, indarkeria mota horiek dira Baztango testuinguruan eragin handiena dutenak, bai eremu publikoan – bertzeak bertze, lanean, hezkuntzan, aisialdi eremuetan, besta testuinguruetan, edota eremu birtualean-, zein pribatuan (etxean, senitartean, gertuko harreman ingurunean...).

Nahiz eta protokolo honek arreta aipatu indarkeria motetan jarri, horrek ez die garrantzia kentzen, aurrez aipatu diren eta

[1] Gipuzkoako Foru Aldundia (2014): Indarkeria matxistari, GFAn erabilitako terminologiari eta horren oinarria den azterketari buruzko agiria.

gure jendartean gertatzen diren bestelako indarkeria adierazpe-
nei. Alta, bertze indarkeria horiek esku hartze espezializatua-
goa behar dute, eta beraz Foru Erkidegoan indarrean dauden
berariazko protokolo horien baitako prozedurak jarraituko dira
–kasurako, *Sexu esplotaziorako salerosketaren biktimak diren
emakume eta nesken arretarako koordinazio- eta jarduketa-pro-
tokoloa*, edo *Emakumeen genitalen mutilazioa Nafarroan saihes-
teko eta arreta egiteko protokoloa*-. Horrek ez du esan nahi tokiko
baliabideek kasu hauetan esku hartuko ez dutenik, baizik eta da-
gokion berariazko entitateei jakinarazi eta hauetara bideratuko
dituztela esku hartzeak.

5. EMAZTEKIEN KONTRAKO INDARKERIA KASUETAN ESKU HARTZE EREDUA ZEHAZTEN DUTEN PRINTZIPIOAK

Eskualdean emaztekiei kontrako indarkeriari erantzun eta arre- ta emateko moduak beti etorri beharko du bat jarraian aipatu- tako printzipio gidariekin. Horiek aplikatzeak esan nahiko du alderdi sinatzaileek, jarduteko garaian, aintzat hartzen dituzte- la ondoren printzipio bakoitzerako aipatutako jarraibideak, es- ku-hartzearen ikuspegi eta eredu berriarekin bat eginez. Hala, indarkeria kasuetan duten arre- ta sistemaren erantzuna homoge- neoa izatea eta koordinatuta egotea bermatuko da.

EKIALek esku-hartzearen ikuspegi berri bat dakar, zenbait printzi- pio zehazten dituena emaztekiei kontrako indarkeriaren arloan toki entitateen jarduteko modua arautzerakoan. Hala nola, ikus- pegi berri honek, bizirik atera direnak erdigunean jartzen ditu. EKIALen eta 10/2022 Lege Organikoan, sexu-askatasunaren berme integralari buruzkoan, arauturikoarekin bat egiten duen protokoloa izanik, protokolo honek oinarri duen esku-hartzea- ren eredu- a foru legean zehazten diren printzipioek definitzen dutena da, bada, jarduketa estrategia eta xedea protokolo hau sinatzen duten alde guztiek partekatzen dute.

• GIZA ESKUBIDEAK ERRESPETATZEA, BABESTEA ETA SUSTATZEA:

Emaztekiei giza eskubideak errespetatu, babestu eta sustatze- ra bideratuko da generoak eragindako emaztekiei eta haien seme- alaben kontrako indarkeriari aurre egiteko jardun instituzio- nal eta profesionala.

Esku hartze eredu- a:

- Protokoloaren esparruan, profesionalen jarduketa emaz- tekiei zein haien seme- alaben giza eskubideak errespetatu, babestu eta sustatzean oinarritu beharko da.
- Arreta integrala, koordinatua, azkarra (batez ere lehen saioan) eta pertsonalizatua.
- Biziraun duten biktimen segurtasuna bermatuko da, ho- riek arriskuan jarri gabe.
- Ez da gutxietsiko biziraun duten biktima guztiek adieraz- ten duten arriskuaren pertzepzio indibiduala.
- Biziraun duten biktimak eta horien seme- alabak berri- ro indarkeriaren biktima izatea eragotziko da; horretarako, haien anonimotasuna bermatuko da, eta baliabide eta zerbitzu publikoetara jotzeko edota horietan parte hartzeko tramiteak azkartu eta murriztuko dira.

- Salaketa aurkezteko erabakia emaztekiena da, eta horri buruz hartzen duten erabakia errespetatu beharko da. Doako arreta juridikoak informazio argia eta zehatza emanen du erabaki hori hartzeak dituen ondorioei buruz.
- Prozesu osoan zehar eta kanal egokien bidez jakinaraziko zaie emaztekiei eskubidea dutela aske eta indarkeriarik jasan gabe bizitzeko.

• “ARRETA EGOKIA” IZENENKO PRINTZIPIOA:

Emaztekien kontrako indarkeriari eman beharreko erantzuna erantzukizun instituzionalaren maila guztietara zabalduko da (prebentzioa, babesa, laguntza, biktimentzako erreparazioa eta justiziaren sustapena) eta xedetzat izanen du bermatzea emaztekien eskubideak egiaz gauzatzen direla.

Hala nola, Intimitatea eta pribatutasuna bermatuko dira, jarduketak hartzen dituzten gelei eta bitarteko fisikoei dagokieenez, bereziki. Elkarrizketak eta azterketak instalazio egokietan gauzatuko dira, igarolekuetatik kanpo eta laguntzailerik gabe, erasotzailea bera edo egoeraren konplizeak edo babesleak izan ez daitezen. Espazio espezifikokoak eta biziraun duten pertsonen seme-alabei egokituak prestatuko dira.

Zerbitzu, baliabide eta entitateen arteko barne-koordinazioa nagusituko da, esku-hartzean bikoiztasunak edo hutsuneak ekiditeko. Emaztekien baimenarekin, zerbitzu eta baliabideen artean informazioa helarazteko aukera egonen da, erabilera arrunteko

dokumentuak barne, hala nola NAN fotokopiak, osasun-txartel indibidualak, familia-liburuak, epai judizialak, mediku- eta gizarte-txostenak, polizia-salaketak eta tratamendu eta, 3/2018 Lege Organikoa, abenduaren 5ekoa, Datu Pertsonalak Babestekoa eta eskubide digitalak bermatzekoaren arabera, zaintza berezia behar duten beste dokumentu batzuk.

• GENERO IKUSPEGIA ETA BITARTEKARITZAREN BERARIAZKO DEBEKUA:

Emaztekien kontrako indarkeriari erantzun ahal izateko, oinarritzkoa izanen da ulertzea generoko estereotipoak eta harremanak, haien erroak eta ondorioak. Biktimaren eta erasotzailearen arteko bitartekaritza berariaz dago debekaturik emaztekien kontrako indarkeria kasuetan, aplikatu beharreko oinarritzko araudian xedatuta dagoenez.

Genero ikuspegia esku-hartzean txartatzeko eta langileen jarduketan hemen jasotako jarraibideak integratzeko, azken horiek berdintasunari eta emaztekien aurkako indarkeriari buruzko prestakuntza egokia jaso beharko dute.

Esku hartze eredua:

- Protokoloa sinatzen duten erakundeek, gainerako baliabide publikoekin koordinatuta eta horiekin lankidetzan, bermatuko dute bizirik atera diren biktimei ematen zaien laguntza emaztekien aurkako indarkeriaren arloan espezializatua izan dadila, eta horretan aritzen diren langileek behar adinako gai-

kuntza dutela beren jardunean protokolo honetan proposatu-tako esku-hartze ereduak aplikatzeko.

- Ahal dela, emaztekiei bakarka emanen zaie arreta, komunikazioa erraztu, intimitatea errespetatu eta biziraun duten biktimen eta horiekin batera dauden profesionalen artean konfiantzazko harremanak sortzeko egokiak izanen diren tokietan.
- Kontuan hartuko da emaztekiek seme-alabekin batera jotzen dutela zerbitzuetara eta, horrenbestez, toki egokiak prestatu beharko dira, emaztekiei arreta ematen zaien tokietatik bereizita.
- Aintzat hartuko da, orobat, emaztekiek normalki ez dutela berariaz adierazten indarkeria jasaten ari direla, zailtasunak izan ohi dituztela indarkeriari buruz hitz egiteko edota izendatzeko, eta sarri askotan ez direla ohartzen indarkeria jasaten ari direla. Hala, indarkeria dagoelako susmorik bada, egoera hori hitzetan jartzea errazten duten galderak baliatuko dira, eta kasuari etengabeko jarraipena eginen zaio, beste adierazle batzuei erreparaturik (aurrekari pertsonalak, kontsultaren zioa, lesioak errepikatzea, lesioen eta horien jatorriaren arteko kongruentziarik eza, etab.).
- Protokoloa sinatzen duten entitate guztiek antolatuko dute arreta, indarkeria kasuei behar duten denbora guztia eman ahal izateko moduan.
- Esku-hartzearen arlo desberdinetatik ematen diren mezuak elkarren artean osagarriak izateko ahaleginak egin beharko dira, espezializazio esparru bakoitzak marraztutako ildoak

errespetatuz, eta emaztekiengan itxaropen falturik edo okerririk sortu gabe.

- Esku-hartzearen barruan, emaztekiei kontrako indarkeriak eragiten dituen erruduntasuna, beldurra, lotsa eta estigma jorratuko dira, haien auto-estimua eta autonomia indartzeko eta emaztekiei beren burua zaintzeko gaitasuna sustatzeko.
- Biktimaren eta erasotzailearen arteko bitartekaritza debekatuta dago emaztekiei aurkako indarkeria kasuetan; horrenbestez, bikote terapia, familia bitartekaritza edo xede horrekin egiten den bestelako esku-hartze estrategiak ez dira hartuko protokoloaren barruko arreta ereduaren partetzat.

• DISKRIMINAZIOAREN DEBEKUA ETA LURRALDE OREKA:

Esku-hartze profesionalaren abiapuntua emazteki guztien berdintasuna aitortzetik abiatuko da; hortaz, debekatuta dago jarduketetan zuzenean edo zeharka generoan oinarritutako diskriminaziorik egitea, edota, indarkeriaz gainera, emaztekiei pairatzen dituzten beste desberdintasun batzuetan oinarritutako diskriminaziorik, hala nola, hizkuntzan, erlijioan, egoera edo gaitasun ekonomikoan, sexu joeran, genero identitatean, jatorri etnikoan, prestakuntzan, adinean, osasun egoeran, desgaitasunean, migratzaile estatusetan edo egoitzaren egoeran.

Prebentzioa, arreta eta erreparazioa xede duten jarduketak gauzatzeko, Nafarroako aniztasun geografikoa eta landa eremuak

aintzat hartuz, eta bermatuko da emazteki guztiek, seme-alabak barne, jarduketa guztietara jotzeko aukera dutela, edozein lekutan bizi izanda ere.

- Esku-hartzean, uneoro aitortu beharko da emazteki guztiek dutela eskubidea arreta, babes eta berreskuratze sare publikoko baliabide eta zerbitzuetara jotzeko aukera, emazteki horiek non bizi diren gorabehera eta, horrenbestez, lurralde berdintasuna bultzatuta.

• INTERSEKZIONALITATEA ETA DISKRIMINAZIO ANIZKOITZARI ARRETA EMATEA:

Instituzioen erantzunak bereziki hartuko du kontuan emazte-kien kontrako indarkeriaren interseksioa beste desberdintasun eta diskriminazio iturri batzuekin. Emaztekiek beren aurkako indarkeriaren errealitatea partekatzen duten arren, egoera desberdina bizitzen ahal dute errealitateari dagokionez, honako hauen arabera: adina, klase soziala, nazionalitatea, etnia, desgaitasuna, egoiliar egoera administratiboa emazteki migratzaileen kasuan, edo eskubideez baliatzean emazteki sektore zehatz batzuk egoe-ra okerragoan jartzen dituzten beste batzuk.

- Posible eginen da bizirik atera diren biktimak beren ohiko hizkuntzan komunikatu ahal izatea langileekin, horretarako bitarteko egokiak jarrita (itzulpen profesionala eta aurrez-aurrekoa).
- Emaztekiek desberdintasun mota bat baino gehiagori aurre egin behar dietela aitortzetik abiatuta, esku-hartze pro-

fesionala ez da modu asistentzialista, paternalista, misogino, matxista eta etnozentrikoan egingo.

- Hala nola, Emaztekientzako informazio eta arreta ego-kitua bermatzeko beharrezko diren neurriak hartuko dira desgaitasunen bat dutenean (intelektuala, fisikoa, sentsoriala eta psikikoa).

• BEGIRUNEA ETA BIRBIKTIMIZAZIORIK EZA:

Instituzioen erantzunak bideak ezarriko ditu ziurtatzeko biktimak begirunez tratatzen direla eta emaztekiek ez dela bi aldiz biktima bihurtzen. Bermatuko da neurriak biziraun dutenen autonomia eta askatasuna lortzera bideratzen direla, baita beren behar nagusiei erantzuten zaiela ere, biktimen seme-alabenak barne. Gainera, emaztekiek arriskuan jar ez daitezela bilatuko da, beren aldaketa-prozesuen jabe izan daitezela, beren erabakiak errespetatuz, bizi eta gainditu behar dituzten prozesuen konplexutasuna ulertuz eta birbiktimizazioa eta erru-sentimendua ekidinez.

Esku hartze eredua:

- Laguntza prozesuak banan-banakoak izanen dira, emazteki bakoitzak eta baliabide bakoitzerako erreferentziako pertsonak izan duten ibilbidearen berri izanda.
- Emaztekiek denborak eta erritmoak errespetatuko dira, beren kontakizunei sinesgarritasuna emanen zaie, eta beren erabakiak ez dira inoiz epaituko edo gutxietsiko.

- Erreparazio prozesuaren alderdi garrantzitsu gisa, herri-tarrentzako neurriak proposatuko dira, kaltearen erreparazio kolektiboa xede dutenak.
- Indarkeriari arreta emateko tokiko sarean parte hartzen duten profesional guztiek ulertu behar dute indarkeriatik ateratzeko prozesuek atzerakadak izaten ahal dituztela; hala, ez dira emaztekiak horren erruduntzat joko, eta frustrazio sentimenduak alde batera utziko dira esku-hartzean.

• PARTE HARTZEA:

Indarkeriaren biktima diren emaztekien eta emazteki erakundeen parte hartzea sustatuko da jarduketak diseinatzean eta ebaluatzean; halaber, emaztekien kontrako indarkeriaren errealitateari dagokionez zaurgarritasun handiagoa bizi duten taldeak ordezkatzeko dituzten erakundeek parte hartzea bultzatuko da.

- Indarkeriaren biktimek protokoloaren esparruan jasotako arretaz duten iritzia eta balora zioa aintzat hartu eta bildu egingen dira.

• EMAZTEKIEN AHALDUNTZEA SUSTATZEA:

Emaztekien ahalduntzea da esku-hartze profesionalaren xede nagusia. Horretarako, eraldaketa hori gauzatzen laguntzea izan behar du helburu esku-hartze profesionalak. Emaztekien ahalduntzea nahitaezko baldintza da beren kontra egiten den indar-

keriari aurre egiteko, bai eta emaztekien eta gizonen arteko berdintasuna lortzeko ere.

- Protokolo honetan proposatutako esku-hartzearen ereduak emaztekien eta **haien seme alaben indarkeria-egoeratik bizirik atera diren guztien** emaztekien ahalduntzea izanen du xede; hala, profesionalen esku-hartzeak emaztekiak jarriko ditu erdigunean, eta horiek izanen dira indarkeriatik ateratzeko prozesuen protagonistak.

6. JARDUKETAK EREMUZ-EREMU

Atal honetan, emaztekien kontrako indarkeria kasuetan lehen arretaz arduratzen diren eragileen jarduketa eta koordinazioa zehazten dira. Lehenbizi, presazko prozedura orokorra zehaztu da flujograma batean eta, bigarrenaz, Baztango errealitatean eta protokoloan parte hartzen duten 3 esku hartze eremuren prozedura zehaztu da: eremu soziala, osasun eremua, eta polizia eremua.

Eremu bakoitzean ezarritako jarduketak bat datoz *Emaztekien Kontrako Indarkeriaren aurrean Koordinatzeko Nafarroako Erakunde arteko III. Akordioak jasotako Jarduketa Bateratuko Protokoloan* ezarritakoarekin. Halaber, Baztanen baliabide ezberdinetan lanean diharduten profesionalen eta indarkeria kasuetan biziraun duten emaztekiek egindako ekarpenak aintzat hartu dira protokolo honen prozedurak zehazterakoan.

Prozedura orotan kontuan hartuko dira ondorengo

IRIZPIDEAK

Esku hartzearen **protagonista** eta hartzaile nagusiak emaztekien kontrako indarkeria kasuetan biziraun duten Baztanen bizi diren emaztekiak eta haien seme-alabak, edota zaintza-peakan duten mendekotasun egoeran dagoen senideak dira.

Baliabide ezberdinen arteko elkarlanerako eta koordinaziorako informazioa elkarbanatzea beharrezkoa denean, indarkeria egoeretan biziraun duten **emaztekien onespenerekin** egingen da eta datu pertsonalen babeserako indarrean dagoen araudiaren arabera.

Baliabideen arteko koordinazio eta elkarlana zehazten duen prozedurak deskribatzen dira protokolo honetan, beti ere, zerbitzu eta entitate publiko ezberdinen lana egituratzen duten **barne protokoloak aintzat** hartuz.

Protokolo honek indarkeria matxistaren orotariko adierazpenak aintzat hartzen dituen arren, eragileen arteko koordinazio eta elkarlan prozedura, bereziki, **bikotean edo bikotekide-ohiaren testuinguruan gertatzen den emaztekien kontrako indarkeria eta sexu-indarkeria** kasuen jarduketa zehazten du. Gainontzeko indarkeria adierazpen kasuetan, - EKIALen jasotzen diren emazteki eta haurren salerosketa, sexu esplotazioa, emaztekien genitalen mutilazioa, besteak beste; edota eraso homofobo, lesbofobo edo transfoboen ka-

suan, Nafarroako erreferentzia markoan dauden protokoloak edota prozedurak jarraituko dira.

● Protokolo honetan jasotakoa betetzen ez den kasuetan “gertakarien txostena” egingo da.

● **Berdintasun zerbitzua** eremu sozialean txertatu da, OGZekin zuzenean elkarlanean jarduten duelako bere jardunean. Hala ere, bere jarduna zabalagoa eta transbertsalagoa da indarkeria matxistaren inguruko prebentzioa eta genero berdintasunaren arloko jardunbidea bere esku bait daude. Halaber, protokolo hau sortzeko prozesuaren koordinazioa eta aurrera begirako jarraipenaren ardura Berdintasun Zerbitzuearen ardura da.

Baztan Nafarroako **landa-eremuan** kokatzeak, hautemate eta esku hartzerako orduan, oztopo gehigarriak eragin ditzake, kontutan izango direnak:

- Baliabideetarako irisgarritasunean zailtasunak, herrien urruntasun eta dispertsioagatik. Halaber, etxebizitza eskuratzeko aukera mugatuagoak.
- Anonimotasuna bermatzeko zailtasun handiagoa eta epai sozial nabarmena. Salaketa jartzeak, komunitateko harremanetan ondorio handiagoa izan dezakeelarik.

- Babeserako zailtasun handiagoa, herri txikietan urruntze aginduak betetzea zailagoa izan ohi delako.

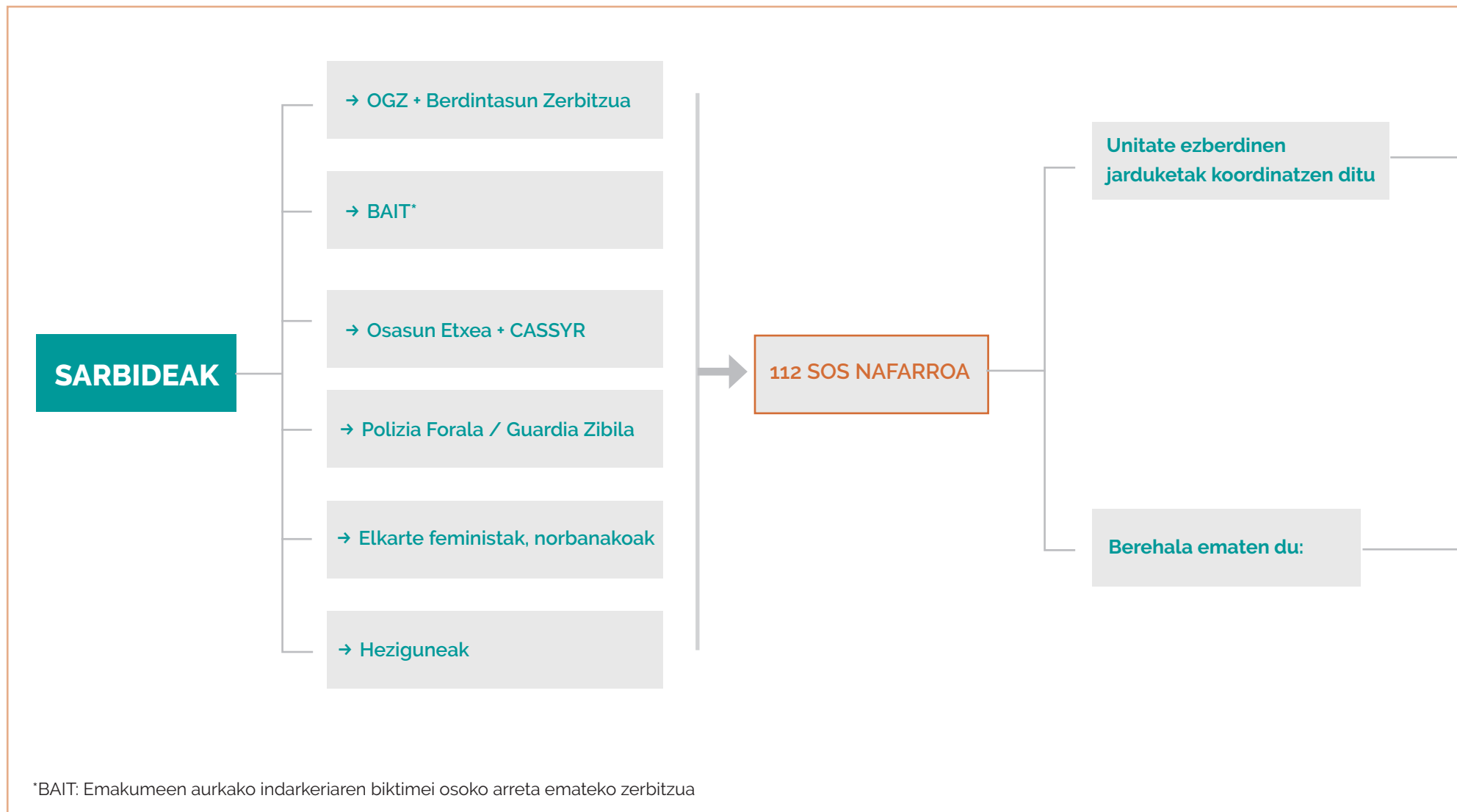
- Independentzia ekonomikorako zailtasun handiagoa.

● Profesionalek ezagutza zorrotz eta zehatza izan dezaten emaztekien kontrako indarkeria-kasuetan edota salaketetan erabili behar diren prozeduren inguruan, 2018az geroztik, Nafarroan, eskuragarri dago *Nafarroan Emaztekien Kontrako Indarkeriaren Kontra Batera Jarduteko Protokoloaren Profesionalentzako Gida*. Etengabe eguneratzen da, eta arretaren/esku-hartzearen faseak (eskaria jasotzea, jarduketa profesionala eta jarduketaren amaiera) zehazten dira, emaztekiei arreta emateko prozesuan esku hartzen duten instituzio, organismo eta baliabide guztienak.

● Azkenik, ez dago soberan aipatzea protokolo honek tresna erabilgarri izateko asmoa duela, hain zuzen ere, emakumeen kontrako indarkeria kasuetan jardun eta koordinatzeko bideorria zehazten du. **Protokoloa ez da helburua, abiapuntua baizik;** hartara, izaera malgua izango du eta etengabe errealitatearen egoera konplexuetara egokitzeko bokazioa du, beharrezkoa den egokitzapenak eginez.

Esku hartze prozedura orokorra larrialdi egoeretarako -Presazko jarduketa-

→ PRESAKO JARDUKETA: BIZIRIK ATERA DIREN BIKTIMEN BIZIA EDO OSOTASUNA ARRISKUAN DAGOENEAN



*BAIT: Emakumeen aurkako indarkeriaren biktimei osoko arreta emateko zerbitzua

- Polizia indarrak.
- Osasun etxeak.
- Guardiako abokatua.
- Larriealdietako psikologoa.

Larrialdi zentroa 24 ordu:

- Larrialdietako ostatua.
- Emakumeentzako eta haien seme-alabentzako laguntza eta arreta.
- Adingabeen laguntzaileentzako ostatua eta laguntza.
- Koordinazioa beste gizarte- eta osasun- baliabide batzuekin.
- Emakumeentzako informazioa prozeduraren eta baliabideen inguruan.
- Mediku arreta, osasun-zentrora bideratzea eta laguntzea.
- Gertueneko polizia-kidegoaren laguntza.
- Aholkularitza juridikoa.
- Aholkularitza psikologikoa.
- Aholkularitzarako beste baliabide batzuetara bideratzea.

• 112 SOS NAFARROA TELEFONOA: LARRIALDIAK KOORDINATZEKO ZENTROA

112 SOS Nafarroa da Nafarroako Gobernuko Barneko Zuzendaritza Nagusiaren larrialdiak koordinatzeko zentrala. Muturreko egoeren edo berehalako arriskuaren aitzinean, **emaztekiek berehalako esku hartzea behar badute**, 112 SOS Nafarroa larrialdi zenbakira deitu behar da.

Nafarroako Larrialdietako Agentziak honako hauen arreta osoa eta koordinatua eskaintzen du: segurtasuneko indar eta kidegoak, ospitaleak, 24 orduko Larrialdietarako Zentroa, jurisdikzio-organoak eta beharrezkoak diren bertze instantzia batzuk. Horri esker, arreta-prozesu guztia abiarazten da, modu bateratuan, azkarren, integralean eta dohainik.

Esku hartze prozedura arloz arlo

Ondorengo lerroetan, emaztekien kontrako indarkeria egoeretan esku hartzen duten eragileen jarduketa eta koordinazioa azalduko dira eremuz eremu. Protokoloa sinatu duten eragileetako batek indarkeria egoera hautematen duen kasuetan, arriskua altutzat jo gabe, emaztekiekin batera eta emaztekiengandik abiatuta hasiko da esku hartze ibilbidea.

Arlo bakoitzean zerbitzuaren funtzioak, barne koordinazioa eta beste eragileekiko koordinazioa definituko dira.

→ 1. EREMU SOZIALEKO JARDUKETA PROZEDURA

Genero-indarkeriaren kontrako babes osorako neurriei buruzko abenduaren 28ko 1/2004 Lege Organikoak, 19. artikuluan, emazteki biktimen gizarte-laguntza osorako eskubidea bermatzen du emaztekien jatorria eta baldintza edo inguruabar pertsonal eta sozialak edozein direla ere-, batez ere, arretarako gizarte-zerbitzuei, larrialdi-zerbitzuei, babes- eta harrera-zerbitzuei eta errekupeazio osorako zerbitzuei dagokienez. Zentzu horretan, instituzioen arteko lankidetzeta eta koordinazioa ezinbertzekoak dira tokiko erakundeekin, Oinarrizko Gizarte Zerbitzuen lan garrantzitsua probesteko, gizarte zerbitzuen sistemarako sarbide gisa, eta baita, indarkeria goiz detektatzeko baliabide garrantzitsuetako baten gisa.

Apirilaren 10eko 14/2015 Foru Legeak, emaztekien kontrako indarkeriari aurre egi-tekoak, II. Kapituluaren, Arretarako eta Oneratzeko Sareko baliabideen eta zerbitzuen katalogoa izenekoan, gizarte-zerbitzuen sistema publikoaren bitartez bermatzen du emaztekien arreta osorako eskubidea, guztiz errekupeatu arte. Horretarako, biziraun duten biktimen eskura jarri behar diren baliabideak eta zerbitzuak definitzen ditu, Nafarroako Foru Komunitatekoak.

Argi izanen da arreta soziala jasotzeko **ez dela, inongo kasutan, salaketa jartzea beharrezkoa izango** eta emakumearekin egiten den esku hartze prozesua ez dela salaketa jartzera bideraturik egonen.

Atal honen helburua, OGZ, berdintasun zerbitzuaren eta eskualdean dauden bertze eragile eta zerbitzuen arteko koordinazioa zehaztea da, jarduketa eta esku hartzea sistematizatzeke.

> Esku hartzen duten zerbitzuak eta horien funtzioak

1. Oinarrizko Gizarte Zerbitzuak

- Emaztekien kontrako indarkeria kasuen hautematea, informazioa eta lehen arreta.
- Emaztekien beharren arabera, baliabide espezializatuetara –BAIT-EAIV edo DBAB-OAVD - deribatzea eta hauen jarraipena egitea.
- Arreta eta jarraipena egitea, bertzelako zerbitzuetara bideratzea nahi ez duten kasuetan.
- ATENPRO telefono bidezko zerbitzuaren kudeaketa.
- Prebentzio kanpainak eta sentsibilizazioa esku hartze komunitarioaren arloan.
- Emaztekien kontrako indarkeria kasuen erregistroa osatzea SIUSS programan.
- Emakumeen kontrako Indarkeria kasuen Sarbide Fitxa betetzea (3. eranskina) eta berdintasun teknikariari bidaltzea.
- Indarkeria egoeran dauden emaztekiei arrisku balorazio orientatiboa egitea.

2. Baztango Udaleko Berdintasun zerbitzua

- Emaztekien kontrako indarkeriaren inguruan prebentzioa eta sentsibilizazioa.
- Eskualdean emaztekien indarkeriaren kontra jarduteko beharrezko diren prozesuak koordinatzea.
- Protokolo honen koordinazioa eta jarraipena, baita txostenak osatzea ere.
- Erasoen matxisten kontra jarduteko sorturiko koordinazio marko ezberdinetan parte hartzea.
- Gainontzeko zerbitzuek osatzen dituzten E·KI kasuen Sarbide Fitxak jasotzea (3. eranskina) eta informazioaren sistematizazioa egitea.
- Emaztekien beharren arabera baliabide espezializatuetara –BAIT-EAIV edo DBAB-OAVD- deribatzea.

3. Biktimen Arreta Integralerako Taldeak (BAIT-EAIV, Iruñerria eta Iparraldeko eremua, Atarrabian egoitza)

- Indarkeria-egoeran dauden emaztekiei informazioa eta arreta osoa ematea, baita haien seme-alabei eta beren zaintzapean dauden bertze pertsoneri ere.
- Informazioa, aholkularitza eta esku hartze psikosoziala, laguntza juridikoa, lan arlokoa, ekonomikoa, osasun arlokoa eta emaztekiaren eta haren ardurapean dagoen familia unitatearen babesari dagozkion beharrei erantzuna ematea.
- Erabiltzailearen eta bere inguruaren balorazioa egitea. Arreta plan pertsonalizatuaren diseinua, arlo soziala, psikologikoa eta hezkuntza arloak kontuan hartuz.
- Bakarkako eta taldeko terapia psikologikoa eskaintzen dute, indarkeriari aurre egin dioten emaztekiekin edota haien seme-alaben eta emaztekien mendeko bertze pertsonekin.
- Emakumeen kontrako Indarkeria kasuen Sarbide Fikta betetzea (3. eranskina) eta berdintasun teknikariari bidaltzea.

> Barne antolaketa, jarduketa prozedura eta arretaren ezaugarriak

Emaztekiren bat indarkeria-egoeran badago edo halakorik susmatuz gero, gizarte-zerbitzuetako langileek edo egoera horretan dauden emaztekientzako baliabide espezifikoetako langileek, ondorengo **jarduteko prozedurari jarraitu** beharko diote. Prozedura honek baliabideen eta zerbitzuen arteko elkarlana eskatzen du, eta zera bermatuko da:

→ **Birbiktimizazioa saihesten dela.**

→ **Biziraun duten biktimen eta haien seme-alaben lehentasunezko beharrei erantzuten zaiela.**

→ **Emaztekien ahalduntzea sustatzeko neurriak hartzen direla.**

Barne antolaketa

- OGZetan **Haur eta Familia Programako gizarte-langilea** izanen da protokolo honen erreferentziazko arduraduna.
- Arduradun horrek ez du zertan zuzenean indarkeria jasaten duen emaztekiarekin esku hartzen duen emaztekiaren erreferentea izan. Kontutan hartu behar da, emazteki bat indarkeria jasaten ari denaren jakinarazpena. kasu askotan, emazteki hori dagoeneko programa baten erabiltzaile izanik iristen dela. Kasu horretan, **esku hartze zuzena gauzatzen duen erreferentziazko pertsona**, emaztekiarekin aitzinetik **harremana duen programaren arduraduna** izanen da.
- Emaztekiarekin harreman zuzena duen erreferentziazko pertsona bakarra izatea bermatuko da, zerbitzu eta baliabide ugariaren arreta jasotzeko beharra duen kasuetan ere.
- Profesionalek genero indarkerian prestakuntza dutela bermatuko da, arreta egokia eskaini dezaten.

Espazioak

- Indarkeria kasuetan biziraun duten emaztekiei jasotzeko **intimitatea eta konfidentzialtasuna** bermatzea ahalbidetuko duten espazioetan egingen zaie arreta.
- Emaztekien seme-alabak emaztekiari arreta egingo zaion espazio berdinean egotea ekidingo da.
- Eskualdetik haragoko zerbitzuek (BAIT-EAIV), gutxienez, **lehen arreta, udalerrian bertan** arreta egitea erraztuko da, horretarako beharrezko diren espazioak ahalbidetuz.
- Indarkeriari aurre egin dion emaztekiak lekualdatzea beharko balu, laguntza eskainiko zaio eta mugitzea ahalbidetuko da.

Arreta eredia

- Oinarrizko Gizarte Zerbitzuek eta Berdintasun Zerbitzuak indarkeria kasuetan **esku hartzea berehalakoa** izan dadin ahalbidetuko dute.
- Kontuan hartuko da, emaztekiek, maiz, ez **dutela espresuki adierazten indarkeria-egoeran** daudela, ez dakite egoera horretan daudenik edo ez dute beren burua biktimatzat hartzen. Beraz, indarkeria kasu baten susmoa egoenez gero, zeharkako zantzuetan arreta jarri eta hitz egitea errazten duten galderak erabiliko dira, adibidez *“Zer moduz doaz gauzak etxean?”*.
- Emaztekiek adierazten dutena **arretaz entzunen da**, haien beharrak eta nahiak errespetatuz. Arretaz, berotasuna eta enpatiaz harremanduko da haiekin eta ez dira inoiz epaituko, kontakizunaren baloraziorik egingen edota espektatiba faltsurik sortuko.
- Emaztekiek zailtasunak izan ditzakete beren egoeraren aitzinean erreakzionatzeko eta horri aurre egiteko; izan ere, babesgabetasuna bar-neratuta dute, eta, beste faktore batzuen artean, erruduntasuna, beldurra eta dependentzia sentitzen dute. Garrantzitsua da itxaropenak eta babesak lantzea eta emaztekien artean nork bere burua **babesteko gaitasuna sustatzea**, arriskuan areagotu ez dadin.
- Indarkeria-egoerarekin batera gertatzen diren **bestelako bereizkeria** batzuen ondorioz (prestakuntza-maila, desgaitasunak, egoera ekonomikoa, hizkuntza ez jakitea,

legezko egoera, familia- eta gizarte-babeserako sareak, etab.), emaztekiak zaurgarritasun egoera larriago batean egon daitezke, eta arreta modu espezifikotan eman beharko zaie.

- Emaztekiei **haien erreferentziazko hizkuntzan** egingo zaie arreta, beharrezko izango balitz, foru erkidegoko bertzelako baliabideetara joko da. Itzultzailea emaztezikoa izatea lehenetsiko da kasu horietan. Biziraun duen emaztekiaren eremuko konfiantzazko pertsona bat izan liteke itzultzailea, bertzelako aukerarik ezean. Edozein kasutan, seme-alabek ez dute inoiz itzulpena egingen.
- Esku-hartzen denean, indarkeriatik ateratzeko prozesuen konplexutasuna ulertu behar da. Joan-etorriak itzan ditzakete emaztekiek prozesuan. Beti babesa eskainiko zaie, beren erabakiei balioa eman behar zaie eta genero estereotipoak zein aurreiritziak saihestu behar dira.

Informazioa

Gizarte Zerbitzuek, bertzelako berariazko baliabideen antzera, informazio hau emanen diete emaztekiei:

a) Emaztekiei Estatuko zein erkidegoko legediek ematen dizkieten eskubideen berri emanen zaie. Era berean, eskubide horietako batzuk izateko eta babeserako sistema abian jartzeko, emaztekien kontrako indarkeriaren **biktima direla egiaztatu behar dutela jakinaraziko zaie**, babes-aginduaren bitartez edo, salbuespen gisa, Fiskaltzaren txostenaren edo bertzelako txosten batzuen bitartez –biktima **akreditazioa** DBAB-OAVD zerbitzuan ematen dute-. Hala ere, ez dute halakorik egiaztatu behar harre-rarako baliabideak eskuratzeko, horiek ere babeserako sistema-ren barnean sartzen diren arren.

b) Beren egoera justiziarri jakinarazteko duten eskubidearen berri emanen zaie emaztekiei, horretarako behar duen den-bora emanda eta erabakiak hartzeko autonomia erraztuta. Era berean, **zerbitzu jakinei egoeraren berri ematea komeni dela iradokiko zaie** emaztekiei, beharrezko laguntza juridikoa jaso dezaten (Emaztekientzako Aholkularitza Juridikoko Zerbitzua, BAIT-EAIV, etab.).

c) Emaztekiekin **adingabekoak** bizi badira, **indarkeriaren zuzeneko biktimak** direnak, indarkeriak horien bizitzan dituen eragi-nen inguruko eta administrazio publikoek horien babeserako dituz-ten betebeharren inguruko informazioa emanen zaie emaztekiei.

d) Emaztekien egoeraren arabera, Nafarroako Gobernuak eta bertze administrazio batzuek haien esku jartzen dituzten ba-

liabideen berri emanen zaie. Besteak beste:

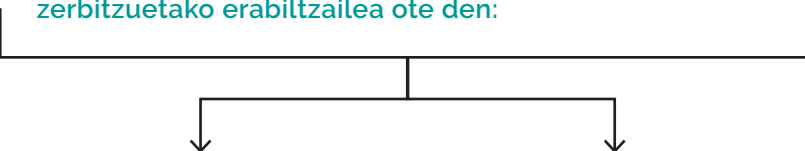
- Errenta Bermatua.
- Baliabide ekonomikorik eza eta enplegua lortzeko zail-tasun bereziak egiaztatzen dituzten genero-indarkeriaren biktimentzako diru laguntzak.
- Genero-indarkeriaren biktimentzako premiazko gizar-te-laguntzak
- Babes ofizialeko etxebizitzaren erreserba, genero-indar-keriaren biktima diren emaztekientzat.
- Etxebizitza-harrerarako baliabideak (larrialdietako zentroak, harrera-etxeak eta tutoretzapeko etxebizitzak).
- Teleasistentzia-zerbitzuak eta babeserako beste tresna batzuk. ATENPRO, 016.
- Arreta psikologiko eta juridikorako zerbitzua, organo judizialen kolaborazioaren eta Delituaren Biktimen Arre-tarako Bulegoaren (DBAB) bidez.
- Emaztekiei Laguntza Juridikoa Emateko Zerbitzua, ELZ-SAM.
- Gizarteratzeko Errenta Aktiboa, GEA (baliabideen atala ikusi).
- Familia Elkarguneak (FE).
- Bertzelakoak.

> Eremu sozialeko baliabideen arteko prozedura eta koordinazioa

Berdintasun Zerbitzuko teknikariak
EKI kasu bat antzemanaz gero

→ Berdintasun teknikariari EKI kasu bat iritsiz gero, eta larria ez den kasuetan, **lehen arreta** egingo dio.

→ OGZekin kontrastea eginen du dagoeneko gizarte zerbitzuetako erabiltzailea ote den:



Aurretik erabiltzailea ez bada, OGZetako EKI arduradunari bideratuko dio, emaztekiak hala nahi badu. Honek SIUSS datu basean genero indarkeria atala bete eta **erregistro fitxa** osatuko ditu, azken hau berdintasun teknikariari bidaliko dio.

Aitzinetik erabiltzailea bada: gizarte langile erreferenteak SIUSS datu basean genero indarkeria atala beteko du eta **erregistro fitxa** osatuko du.

- Azalduriko arreta prozeduran salbuespenak egon litezke, esaterako, emaztekiak OGZetara jo nahi ez izatea, baina arreta zerbitzuei uko ez egitea. Egoera hori emango balitz, berdintasun teknikariak **BAIT-EAIVera deribatu dezake** zuzenean.

- Kasu guztien, **erregistro fitxak** jasoko ditu, biziraun duten emakumeen erregistroa osatzeko.

OGZetan EKI kasu bat antzemanaz gero

→ Aurretik emaztekiak OGZetan arreta jaso badu, bere erreferentziazko profesionalari deribatuko zaio arreta egin eta prozesuaren jarraipena egin diezaion.

→ Erreferentziazko pertsonak SIUSS programan emaztekien kontrako indarkeriaren inguruko atalean informazioa erregistratuko du.

→ EKI *erregistro fitxa* beteko du eta berdintasun teknikariari bidaliko diote.

→ Beharrezkoa den kasuetan *RVD arrisku eskalaren* balorazio txostena betetzen joanen da, informazio hori eskuratu ahala. Ez da inoiz tresna hau inkesta moduan erabiliko.

→ Ondorengo bi egoerak eman litezke:

EKI EGOERA EZ AITORTUA

Emaztekien kontrako indarkeria kasu baten inguruko susmoa dagoenean edo adierazleak badirenean, baina emaztekiak ez badira egoeraz kontziente edo ez badute aitortzen, OGZetan duen erreferenteak **jarraipena egiten eta beharrei erantzuten segituko du**. Hitz egiten errazteko galderak erabili daitezke.

Susmoa dagoen kasuak ere SIUSS programan erregistratuko dira.

EKI EGOERA AITORTUA

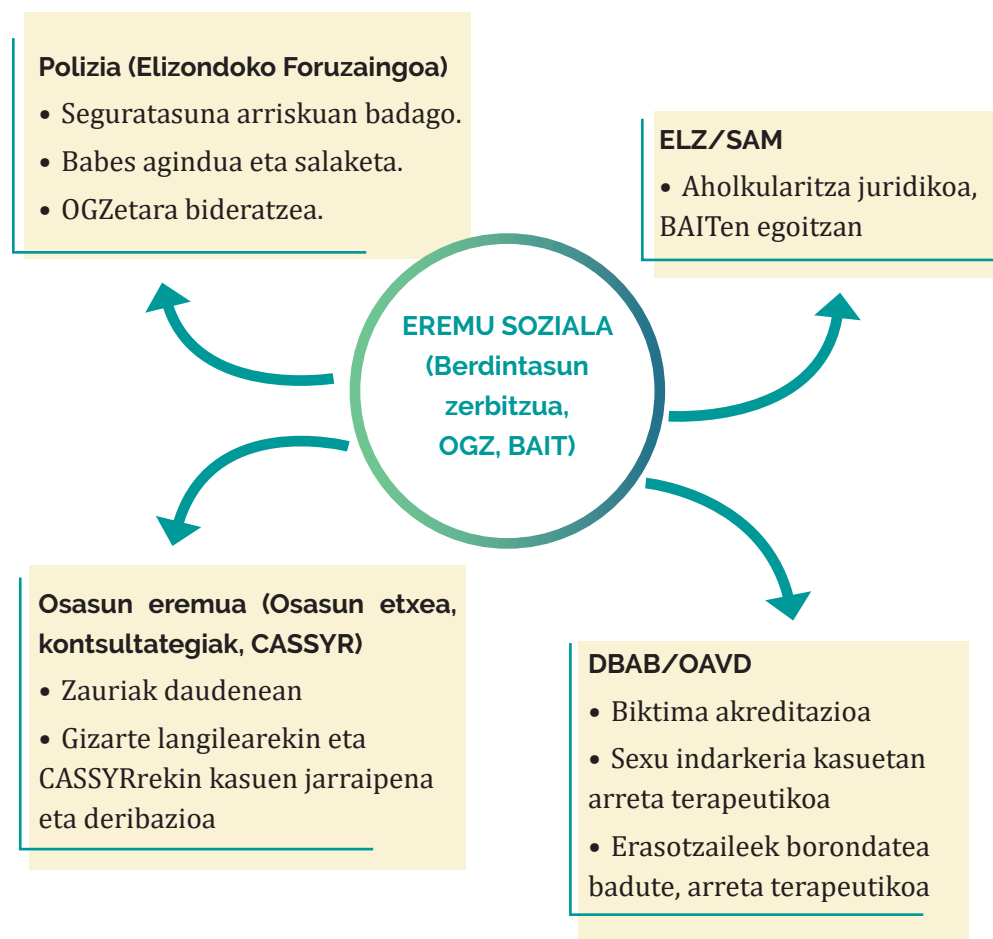
Emaztekiak indarkeria egoera dutela jakitun direnean eta aitortzen dutenean, oro har, Nafarroako **BAIT-EAI-Vera bideratuko dira**, berriazko osoko arreta jaso dezaten; bereziki arreta jarriko da salaketa jarri badu eta VioGen arrisku eskala polizialean, arrisku ertaina, altua edo muturrekoa den kasuetan. Hala nola, *RVD arrisku eskalan* ere arrisku maila ertaina edo altua duen kasu horietan.

- Biziraun duen emaztekoa bertzelako baliabideetara bideratuz gero, **honen inguruan informatuko du zerbitzua email bidez**. Emailen, deribazioa egiteko beharrezko informazioa soilik jasoko da, emaztekiak behin eta berriz informazio bera errepika dezan ekidinez.
- **Sexu-indarkeria kasu bat** denean: EAIV-BAIT edo OAVD-DBAB bideratuko da.
- OGZek biziraun duten emaztekien egoeraren eta jasotzen ari den arretaren inguruko **txostenak igorriko ditu**, epaitegiek – Emakumearen Kontrako Indarkeriaren Epaitegia, ohikoan- hala eskatuz gero edota biziraun duen emaztekiak berak eskatuz gero.

BAIT-EAIVen EKI egoeran biziraun duten Baztango emaztekiak artatzen dituztenean

- **Lehen arreta emaztekiaren herrian** izan dadin lehenetsiko da, emaztekiak hala nahi izanez gero eta beretzat erreferentziatzeko espazioa den gune seguru batean.
- BAITek **deboluzio bat eginen du telefonoz edo posta elektronikoz** OGZtik bideratuak izan diren kasuen inguruan (betiere, emaztekiak txostenen edukien inguruko jakitun eginez eta beraien oniritziarekin).
- BAITek biziraun duten **emaztekien egoeraren tratamendu-txostenak** igorriko ditu, epaitegiek hala eskatuz gero edota biziraun duen emaztekiak berak. Hala dagokionetan, balioespen psikologikoa ere jasoz.
- OGZ eta BAITen arteko kasuen jarraipena, beharren arabera programatutako lan-bileretan eginen da.
- Kasu guztietan, BAITek esku hartzea **hasi eta amaitu duela jakinaraziko die OGZe**i, idatziz edo posta elektronikoz.
- Adin txikikoen arreta egiten badu BAITek, baloratuko da kasua Sarearekin koordinatzea, edota beste alor batzuekin – ikastetxea adibidez-.
- **EKI erregistro fitxa** bete eta berdintasun teknikariari bidaliko dio.

> EREMU SOZIALEKO BALIABIDEEN ETA GAINONTZEKO BALIABIDEEN ARTEKO DERIBAZIOAK ETA KOORDINAZIOA



Osasun etxea

- Emaztekiek osasun-arreta behar izan ezkerro (**lesioak baldin badituzte**), zerbitzu egokiak dituen osasun-zentrorra lagunduko zaie (larrialdiak, ginekologia, etab.), premiazko arreta jaso dezaten.
- Protokolo honetan osasun-arloari eskaintzen zaion atalean xedatutakoaren arabera jardunen du osasun-zentroak. Osasun-arretarik behar ez badute ere, arreta egokia eta lehentasunezkoa emanen zaie, beren egoera emozional berezia kontuan hartuz.
- Emaztekiak hala baimenduz gero eta beharra izanez gero, **OGZetara bideratuko du** bertako gizarte-langileak.
- OGZen, berdintasun zerbitzuaren eta osasun zerbitzuen arteko **komunikazioa, elkarlana eta koordinazioa** eraginkorra eta jarraitua izanen da.

Eremu poliziala

- Arreta ematen ari zaion bitartean, emaztekiaren, edota haren seme-alaben **segurtasuna arriskuan** egotekotan, erasotuaren aukeran, Foruzaingoaren edo Guardia Zibila-ren presentzia eskatuko da, *Segurtasun-indarrek eta -kidegoek Jarduteko Nafarroako Protokoloaren* arabera.
- Arreta zerbitzuetara iristeko **salaketa jartzea derrigorrezkoa ez dela** jakinaraztea komeni da. Salaketa jartzeak zer suposatzen duen informatzea ere beharrezkoa da.
- Era berean, **babes-agindua eskatzeko eskubidearen** berri eman beharko litzateke, uztailaren 31ko 27/2003 Legearen arabera (Prozedura Kriminalaren Legearen 544. artikulua). **Babes-aginduaren eskabidea OGZen edozein zentrotan aurkez daitekeen** arren, polizia-etxe gertukoenean eskatzea komeni da, edo epaitegian bertan; izan ere modu horretan, poliziaren atestaturia azkarrago beteko da, eta babes-neurriak azkarrago hartuko dira. Babes-agindua OGZen egoitzan eskatzen bada, fax bidez igorriko da dagokion epaitegira, berehala. Horrekin batera, eskaeraren kopia bat igorriko zaie eskumena duten polizia-kidegoei, kasu honetan, Foruzaingoa eta Guardia Zibila.

DBAB (Delituen Biktimen Arretarako Bulegoa) eta Organo Judizialen Kolaborazioa

- Biziraun duten emaztekien deribaziorako, eremu sozia-
leko baliabideek kontutan izanen dute DBABren izaera es-
pezializatua, **eremu judizialeko osoko** (psikologiko, sozial
eta juridiko) baliabide gisa.
- **EKI biktima akreditazioa** eskatzeko emaztekoa baliabi-
de honetara bideratuko da.
- Emaztekien kontrako indarkeria edo sexu erasoak egin
duen **erasotzailea OAVD-DBABera deribatuko da**, horretara-
rako borondatea badu, arreta terapeutikorako programe-
tan parte hartu dezan.
- **Sexu-erasoen kasuetan** ere horretara bideratu ahal
izango da. **Biktima 16 urtetik beherakoa bada, hori izango
da baliabide nagusia.**
- Halaber, OGZek kontutan izango dituzten indarkeria ka-
suei aurre egin dieten emaztekien seme-alaben eta orota-
riko sexu-indarkeria adierazpenen arreta psikoterapeuti-
koan espezializatua den zerbitzua dela.

ELZ/SAM (Emaztekiei Laguntza Juridikoa Emateko Zerbitzua)

- Indarkeria kasuetan biziraun duten emaztekiek **aholku-
laritza juridikoa** jasoko dute Emaztekiei Laguntza Juridi-
koa Emateko Zerbitzutik (ELZ) Iruñerria eta Narrafoako
iparraldeko BAITen egoitzan, aurretik hitzordua hartuta.
- Aholkularitza jasotzeko ez da beharrezkoa BAITen au-
rretik emaztekiak arreta jasotzea, ezta salaketa jartzea ere.

→ 2. OSASUN EREMUKO JARDUKETA PROZEDURA

Emaztekien kontrako indarkeria, indarkeria bizi duenari osasun-kaltea eragiteaz gain, osasun-arazo publikoa ere bada. Ondorio zuzenak, fisikoak eta psikikoak ditu emaztekietan, haien seme-alabetan, harreman-inguruan, osasun arloko langileetan eta gizarte osoan. Emaztekien kontrako indarkeriari aurre egiteko 14/2015 Foru Legeak adierazten duenez, jasotzen diren indarkeria-mota baten bat pairatu duen emazteki orok osasun-arreta jasotzeko eskubidea du. [*Nafarroako Erakunde ar-teko III. Akordioa*, 2018]

Aintzat hartu beharrekoa da osasun eremua kasuak hautemateko eta arreta egiteko zerbitzu garrantzitsuenen artean dagoela.

> Esku hartzen duten zerbitzuak eta funtzioak

- Elizondoko Osasun Zentroa eta Kontsultorioak
- Sexu eta Ugalketarako Osasunerako Arreta - CASSYR

Funtzioak

- Emaztekien kontrako indarkeria-egoeren detekzioa eta prebentzioa.
- Emaztekien kontrako indarkeria-egoera jasan duten osasun-arreta eta osasun-egoeraren bilakaeraren jarraipena.
- EKI kasuen balioespena eta zauri-txostenak.
- Emakumeen kontrako Indarkeria kasuen Sarbide Fitxa bete (3. eranskina) eta berdintasun teknikariari bidali.

> Barne antolaketa, jarduketa prozedura eta arretaren ezaugarriak

Barne antolaketa

- Elizondoko Osasun Etxean, zein kontsultorioen kasuan, **gizarte langilea** izanen da erreferentziazko pertsona EKI kasuetan, halanola, gainontzeko profesionalei protokoloa ezagutarazteko ardura izango duena. Emaztekien kontrako indarkeria **kasuren bat antzeman**ez gero, Elizondoko Osasun Etxeko gizarte langilearengana deribatuko da.
- CASSYR-en, **emagina** izanen da erreferentziazko pertsona EKI kasuetan, hala nola, gainontzeko profesionalei protokoloa ezagutarazteko ardura izango duena. Emaztekien kontrako indarkeria **kasuren bat antzeman**ez gero, CASSYR-eko emaginarengana deribatuko da.
- Erreferentziazko pertsonak artatzen dituzten EKI kasuekin **erregistro fitxa** beteko dute eta berdintasun teknikariari bidali.
- Erreferentziazko profesional horrek prestakuntza espezifikoa izanen du.
- Osasun arloko langile guztiak inplikatzeko protokoloak, emaztekien kontrako indarkeria kasuetan hautemate goiztiarra eman dadin eta larrialdiko arretan dagokion prozedura jarraitu dadin.

- **Prestakuntza jarraitua** jasoko dute osasun arloko profesionalek, indarkeriaren prebentzioan, hautemate goiztiarra izan dadin eta emaztekiei, zein, haien seme-alabei osoko arreta emateko.

Espazioa

- Emaztekien kontrako indarkeria-egoera batean bizi-raun duten emaztekiak Baztango Osasun Zerbitzuetan jasoko dute arreta (beharren arabera), intimitatea eta pribatasuna gordeko duten espazioetan. Kontsultan **bakarka eginen zaie arreta**, edota haiek nahi izanez gero, beren konfiantzazko pertsona batekin.
- Emaztekiei haien bikoteekin batera arreta egitea ekidinen da, emaztekien kontrako indarkeria-egoera baten susmoa egonez gero.
- Emaztekiek arreta jasotzen duten espazio berdinean, seme-alabak egotea ekidinen da. Hauen kasuan, komunikazioa erraztuko duen espazio goxoetan eginen zaie arreta.

Arretaren ezaugarriak eta prozedura

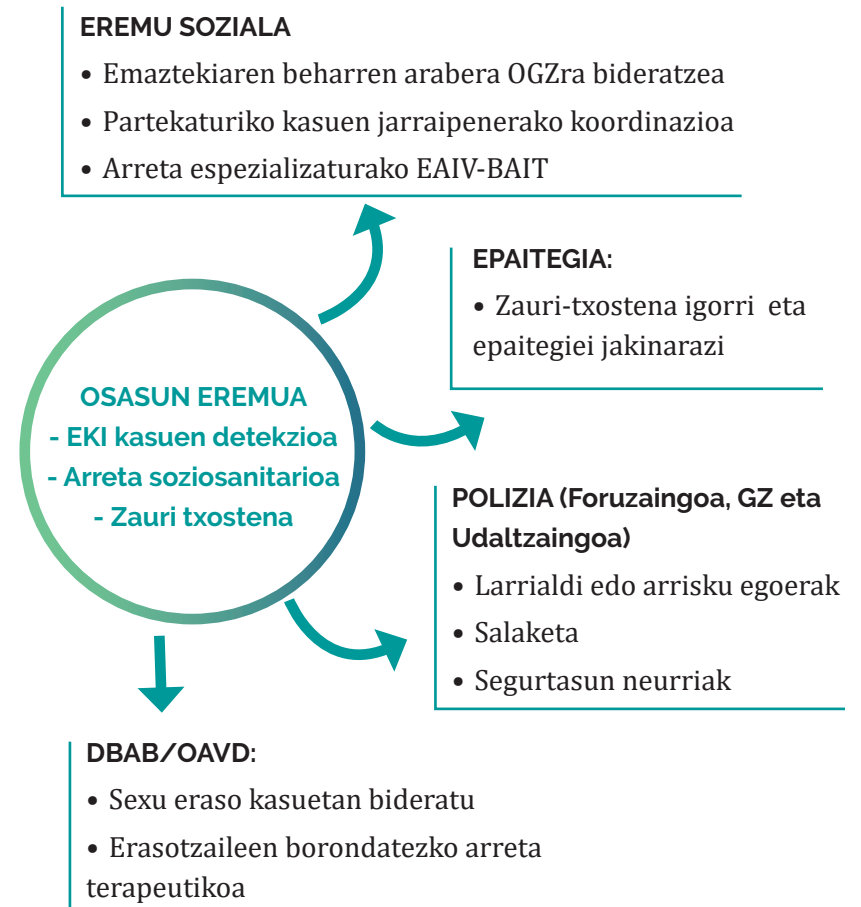
- Konfiantza espazioak eta arreta egiteko espazio intimoak sortzea da gakoa. Bikotea edo seme-alabak egotea ekidinen da.
- **Lehentasunezko jarduketa** izanen da Osasun zerbitzuentzat EKI kasu bat gertatuz gero.
- Lehen mailako osasun arretan, osasun arloko profesional guztiek, ondoeza edo sintomatologia baten atzean emaztekien kontrako indarkeria egon daitekeen balortuko dute.
- Emaztekien kontrako indarkeria egoerak aitortzeko edo antzemateko zailtasunak daudela kontutan hartuko da, osasun arloko profesionalen partetik edota indarkeria egoeran dauden emaztekien partetik. Mito eta estereotipoak bezalako faktore sozialak, min emozionala eta beldurra bezalako faktore psikologikoak edota haute-mate goiztiarrerako profesionalen formazio falta egon ohi dira oztopoen oinarrian. Are zailagoa izan daiteke haute-matea, desgaitasunen bat duten emaztekien kasuan, egoera administratibo irregularrean dauden eta hizkuntza oztopoak dituzten emaztekien kasuan, adineko emaztekiengan edota bazterkeria sozial egoeran kokatzen dituzten edozein baldintza ematen denean. Osasun esparruan erreferentziazko protokoloan jasota dauden **susmo-adierazleak** eta **zaurgarritasun- adierazleak** ezagutuko dituzte profesionalak, eta horietan

zehazten den jarraibideen arabera esku hartzea egiten dute.

- Historia klinikoan erregistratuko da kasu guztietan profesionalak egiten duen balorazioa, susmoa dagoen kasuak barne eta egindako jarduketak. -Susmoa dagoen kasuetan egindako erregistroa, balizko epaiketa prozesu batean frogagarritzitsua izan daiteke- .
- Profesionalak egoeraz egiten duen **balorazioaz informatuko du** emazteak.
- Emaztekiak indarkeria egoera bizi duela aitortzen badu **berriazko zerbitzuetara deribatuko** da: EAIV-BAIT.
- Indarkeria kasuetan mediku azterketak egiten dituen profesionala emazteak izatea ahaleginduko da.
- **Larritasun egoeran** aurkitzen bada emazteak, lesio parte eta mediku txostena, Iruñeko Emakumearen Aurkako Epaitegiko epaileari berehala bidaliko zaizkio (FAX edo posta elektronikoz), emaztekiari ere kopia bat emanaz eta ondorioez informatuz. Larrialdietarako 112ra deitu.
- **Erasotzailea** berak, bere bortxazko jarrera aitortu eta hura aldatzeko asmoa adierazten badu, Foru Erkidegoan eskura dauden baliabide eta programen inguruko informazioa eskainiko zaio. **DBAB-OAVD** arduratzen da Foru Erkidegoan erasotzaileei laguntza terapeutikoa emateaz.
- Osasun zerbitzuetan emazteak kontrako indarkeria-

ren inguruko informazioa eta kasu horretan nora jo adierazten duten **afixak jarriko dira ikusgarri** diren lekuetan eta hizkuntza ezberdinetan, irisgarritasuna bermatzeko.

> Osasun eremuko baliabideen eta gainontzeko eremuen arteko koordinazioa



OGZ eta berdintasun zerbitzua

- Osasun eremuko zerbitzuetan emaztekien indarkeria egoera kasu bat ematen denaren susmoa badago edo indarkeria egoera bat ematen ari dela baloratzen badu profesionalak, bertako **OGZetara bideratuko da**, beti ere, **emaztekiak oniritzia** ematen badu eta beharrak hala eskatzen badu.
- Aitzinetik emaztekoa OGZen erabiltzaile bada, OGZetako bere erreferenteari bideratuko zaio. Aldiz, aitzinetik ez bada OGZetan, EKI kasuen arduradunari.
- Indarkeria egoera bat ematen denaren **susmoa dagoe-nean**, baina emazteak onartzen ez duen kasuetan, osasun zerbitzuko erreferenteak eginen dio arreta eta jarraipena.
- OGZen, berdintasun zerbitzuaren, Osasun Etxeko gizarte langilearen eta CASSYReko emaginaren arteko komunikazioa, elkarlana eta koordinazioa eraginkorra eta jarraitua izanen da.
- Emakumeen kontrako Indarkeria kasuen *Sarbide Fitxa* beteko da (3. eranskina) eta berdintasun teknikariari bidaliko zaio.

BAIT

- Baztango Osasun zerbitzuek, beti ere emaztekiaren oniritziarekin, indarkeria-egoeran bizi duela aitortzen duen emaztekoa Nafarroako Iparraldeko **BAITera deribatuko dute**.
- Horretarako BAIT zerbitzuarekin kontaktatua jarriko da eta deribazioa erregistraturik utziko du.
- BAIT, OGZ eta Osasun zerbitzuen artean aldizkako bilerak egingen dira, komunikazioa, koordinazioa eta elkarlana bermatzeko.

DBAB – Delituen Biktimen Arretarako Bulegoa, OAVD-

- **Erasotzaileendako borondatezko arreta terapeutikoa** beharrez gero DBABra bideratuko da.
- **Sexu-eraso kasuetan** ere berariazko arreta psikologikoa eskaintzen dute biktimei eta bere inguruneari. Kasu horietan ere deribazioa baloratuko da.

Polizia eremua

- **Larrialdi egoeretan**, bizia arriskuan dagoen larritasun kasuetan edo sexu eraso kasuetan, 112ra deitu edota esparruan eskumena duen poliziei gertatutakoa jakinaraziko zaio osasun zerbitzuetako langileen partetik.
- Emaztekiak **salaketa jartzeko asmoa** azaltzen duen kasuetan ere Elizondoko Foruzaingoara edota Elizondo edo Oronoz-Mugaireko Guardia Zibilera bideratuko da.
- Indarkeria-egoeretan biziraun duten emaztekien eta haien seme alaben babeseta eta **segurtasun eskubidea bermatzeko** beharrezko neurriak hartuko dira edozein zerbitzutan.

Iruñeko Emakumeen Kontrako Indarkeria Epaitegia

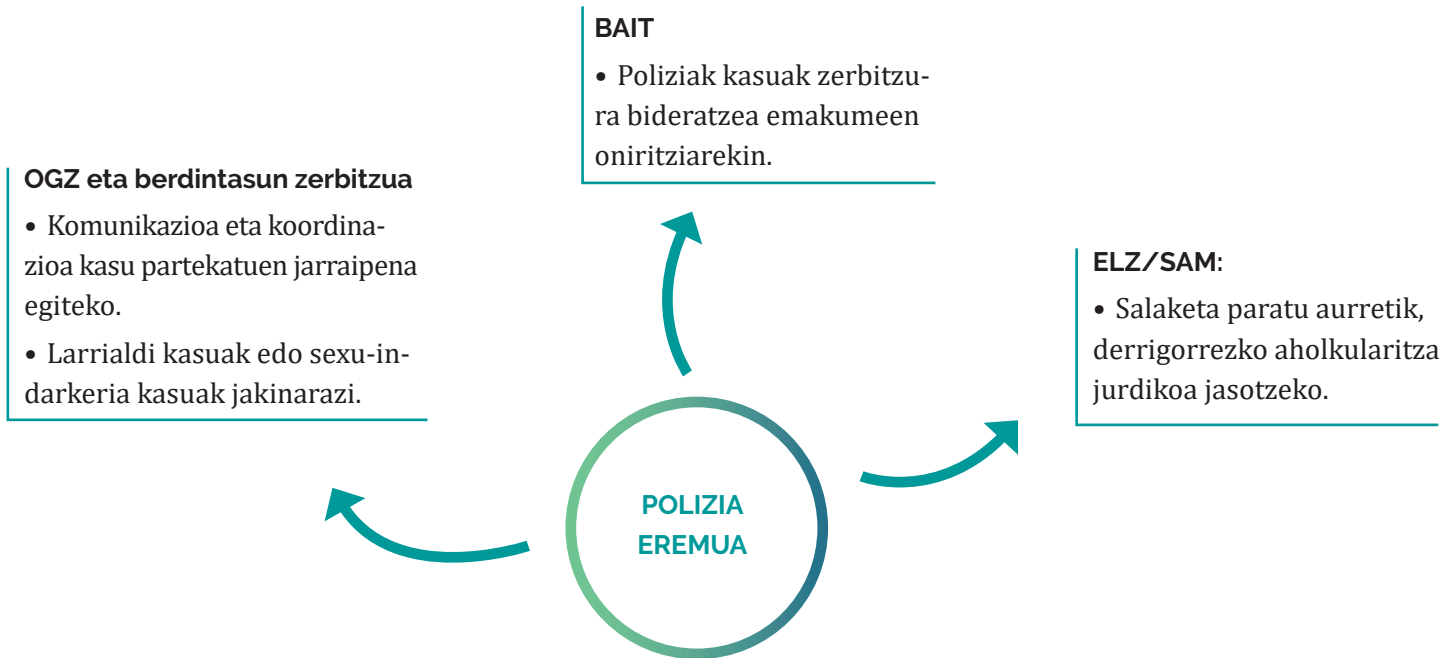
- Larrialdi egoeretan eta bizia arriskuan dagoen larritasun kasuetan, Osasun eremuko baliabideetatik, derrigorreraz **lesio partea igorriko** da (mediku txostenarekin batera) Iruñeko erreferentziako epaitegira. Lesio partearen inguruan informatuko zaie emaztekiei.
- Eskualdeko osasun zerbitzuetako edozein profesionalak lesio parte bat egiten badu, Elizondoko Osasun Etxeko **erreferentziako profesionalari jakinaraziko** dio. Larrialdietako profesionalak badira lesio parte osatzen dutenak, beti erreferentziako profesionala jakinaren gainean jarriko dute.
- **Lesio parteak ahalik eta zehaztasun handienarekin** eginen dira, kalitatezko informazioa izan dadin, zaurien argazkiekin osatuz.
- Indarkeria egoerari aurre egin dioten emaztekiei jakinaraziko zaie osasun zerbitzuek **epaitegiak** gertakariaren inguruan **jakinaren gainean jartzeko betebeharra dutela**.
- Konfidentziasuna bermatzea ez da betebeharra, delitu baten zantzuak daudenean edota testigu edo peritu gisa deklaratzera deituak badira.
- Osasun arloko profesionalak kontutan izanen dute, sistema judizialak profesionalen ez-epaitzea bermatzen duela, beraz, lesio parte igorritz gero, soilik testigu edo peritu gisa deklaratzera deituak izan daitezkeela langileak.

→ 3. POLIZIA-EREMUA

Egun Nafarroako polizia kidegoek, Foru Erkidegoan gainontzeko baliabideen jarduketa markoa zehazten duten erreferentziako akordio eta bide-orrietz gain, EKI kasuetan polizia kidegoen eta esku hartzen duten gainontzeko baliabideen arteko koordinazioa zehazten duen polizia esparruko prozeduraren arabera eta 14/2015 Foru Legea, apirilaren 10ekoa, Emakumeen kontrako Indarkeriari aurre egitekoak VII. Tituluan ezartzen duenaren arabera jardunen dute.

“Emakumeen aurkako indarkeriaren aurrean jarduteko tokiko koordinazio-protokoloei erantsitako polizia-esparruko prozedura” jarraituko da, hau da, Nafarroan presentzia duten Segurtasun Indar eta Kidegoetarako tokiko koordinazio-prozedura.

> Polizia kidegoen eta gainontzeko zerbitzuen arteko koordinazioa



→ KOORDINAZIO OROKORRERAKO MARKOAK

Tokiko Koordinazio Mahaia

Eragileak Arreta zuzenaz arduratzen direnak eta udal ordezkariak.

Funtzioak 7. puntuan jasotakoak.

Maiztasuna Urtean bitan.

Arreta zuzenaz arduratzen diren eragileak

Eragileak OGZak, Osasun Zerbitzuetako gizarte langilea, BAIT-EAIV, CASSYR, Guardia Zibila eta Foruzaingoa.

EKI kasuetan arreta eta jarraipena modu koordinatuan egitea. Aktibo dauden kasuen inguruko informazioaren kontrastea eta elkarbanatzea.

Horretarako, indarrean dagoen datu pertsonalen babeserako araudia beteko da eta, beraz, informazioa partekatzeko emakumeari

Funtzioak baimena eskatuko zaio.

Maiztasuna Lauhilean behin.

Sarea Bilerak

Eragileak Lehen arretaz arduratzen diren eragileak eta hezkuntza eremuko ordezkariak.

Funtzioak Emakumeen kontrako indarkeria kasuetan adin txikikoak dauden kasuetan, hauen jarraipena egiteko, hezkuntza eremuko ordezkariekin koordinazioa egitea beharrezkoa izan daiteke. Informazioaren kontrasterako koordinazio horren beharra dagoen kasuetan Sarea bilerak erabiliko dira.

Maiztasuna **Beharraren arabera** eramango da kasua aztertzeraz eta jarraipena egitera Sarera.

7. PROTOKOLOAREN JARRAIPEN EGITURAK ETA DATUEN TRATAMENDUA

7.1 Tokiko Koordinazioa Mahaia

• ZER DA?

Antolaketa marko honek protokoloan parte hartzen duten eragileen elkargune izatea du helburu, protokoloaren eraginkortasuna bermatzeko egitura izanik. Baztanen zuzenean edo zeharka emaztekien kontrako indarkeriari dagokionez inplikatur dauden eremu guztietako profesionalak daude marko honetan ordezkatur. Eragileen artean elkarren inguruko informazioa partekatu eta, hartara, jarduketa koordinatuak abiaraztea ahalbidetzen du.

• EGINKIZUNAK

- Protokoloan jasotako neurriak abian jartzea eta protokoloaren aldizkako **jarraipena** egitea.
- Emaztekien kontrako indarkeria kasuetan esku hartzen duten profesionalen arteko **koordinaziorako** irizpideak ezartzea.
- Protokoloaren **ebaluazioa** egitea eta beharrezko zuzenketak txertatzea edo proposatzea.
- Indarkeriak Baztanen duen eragina **ezagutzea**, aztertzea eta horren berri ematea.

- Emaztekien kontrako indarkeria kasuen **hautemate** goiztiarrerako tresna eta irizpideak fintzea.
- Sentsibilizazioaren eta prebentzioaren alorra lankidetzan garatu eta ebaluatzea.
- Protokoloaren berri emateko ekintzak egitea eta informazioa zabaltzea (NABI, MF, herritarrak...).
- Bizirik atera diren indarkeriaren biktimei beren herrian ematen zaien erantzuna hobetzea eta moldatzea.

• TKMREN OSAERA

Arreta sisteman parte hartzen duten eta toki entitatean presentzia duten eragile guztiek egon behar dute ordezkatur. Mahaikideen ezaugarrien inguruan, kontutan hartzeko aspektuak dira profil teknikoa eta erabakimenak izatea, eta guztiek antzeko maila hierarkikoa edo funtzionala izatea.

TKMaren **sorrera eta arautzea**, alkatetzaren ebazpen bidez gauzatuko da. TKMko presidentek hilabeteko epean dei eginen die TKMko kideei mahaia ofizialki eratzeko.

Udalaz gairik eragileei dei egiteko NABI izanen dela bitartekaria. NABIk udalaz gairik erakundeei aurretik jakinaraziko die TKM abian jarriko dela eta partaidetza eskatzen dela. Behin

mahaia eratuta, udaleko gobernu organoei, Berdintasun Batzordeari eta NABIRi mahaiaren sorreraren berri emanen zaie.

Mahaia osatzen duten entitate politikoetako ordezkari eta lehen arretako profesionalak ondorengoak dira:

- Berdintasun Zinegotzia.
- Berdintasun Teknikaria.
- OGZetako emaztekien kontrako indarkeria kasuetarako arduraduna.
- Osasun Etxeako gizarte langilea.
- Polizia-kidegoak: Elizondoko Foruzaingoa, Guardia Zibila eta Udaltzaingoa.
- Nafarroako Ipar Mendebaldeko BAITeko profesionala.
- Gobernu Ordezkaritzaren Genero Indarkeriaren Arreta Unitatea.

• TKMAREN KOORDINAZIOA

Tokiko Koordinazio Mahaiaren koordinazioa Berdintasun Zerbitzuaren esku egongo da. Honek esan nahi du, Berdintasun Teknikaria arduratuko dela ondorengo funtzioez:

- TKMaren bileren deialdia egitea.
- Bileran lantzen dena sistematizatzea –aktak jaso-

- Prestakuntza planak proposatzea, emaztekien kontrako indarkeriaren inguruan.

- Protokoloaren urteko jarraipen-txostena erredaktatzea.

- Protokoloaren jarraipen txostena osatzeko EKIk udalerrian izan duen eraginaren inguruko informazioa jasotzea –TKM osatzen duten zerbitzuek bidalitako erregistro fitxak eta INALEk jasotzen dituen datu estatistikoetatik-

• MAIZTASUNA

Urtean bitan elkartuko da, aldez aurretik zehazturiko lan plangintzan oinarrituta. Bilerak egiteko urtearen garaiari dagokionez, bilera bat urria hasieran egitea eta bertzea uda aitzinetik egingo dira.

• PRESTAKUNTZA

TKM lanean hasi bezain laster, genero berdintasunaren eta indarkeria matxistaren inguruko prestakuntza saio bat jasoko dute, protokoloaren oinarriak eta esku-hartze eredu bateratzeko.

• URTEKO LAN PLANGINTZA

Urteko lan plangintza TKMko bileran identifikatzen diren beharren arabera, bertan baliozkotu eta onetsiko da. Protokoloa

abian jartzea bermatuko da, bai eta horren jarraipena ere. Aurrekontu zehatz bat izan beharko du, eta TKMan ordezkariak duten eragile guztiek izanen dute erantzukizuna.

TKMan hartutako konpromisoak bilera bakoitzean egin beharreko aktan jasoko dira; akta hori egin ondoren, mahaikideei igorriko zaie beti, hurrengo bileran behin betiko onartu baino lehen ekarpenak egin ditzaten.

• URTEKO JARRAIPEN TXOSTENA

Urtero, urteko lan programatik abiatuta, TKMak protokoloaren urteko jarraipen txosten bat onartuko du. Txosten hori **berdintasun zerbitzuak** egingen du, TKMko kideek emandako informazioan oinarrituta. Hona hemen txosten horrek jaso beharreko informazioa:

- Baztanen emaztekien kontrako indarkeriak izandako eraginari buruzko informazioa (salaketak, eragileek artatutako kasuak, presako esku-hartzeak, bideratzeak, etab.). NABIk du, salaketa polizialen erregistroaren arduradun gisa, informazio hori guztia toki entitateari emateko konpromisoa, bai eta artatutako biktimei buruz edo bere eskumeneko baliabideetara jo duten pertsonen buruz eskura duen bestelako informazioa ere.
- Protokoloan parte hartzen duten erakundeek haren esparruan gauzatu dituzten jarduketaren deskribapena.
- Protokoloak toki entitatean duen eragina, eta hobetzeko arlo gisara identifikatu diren arloen zerrenda.

• SOSTENGU TALDEAK EDO AHOLKULARITZA

Zenbait gaietan zehaztu eta sakontzeko beste espezializazio maila bat beharrezkoa bada, lantalde berezia dei daiteke. Lantalde horretan, toki entitateko edo udalaz gaindiko eragileek (NABI, Harrera Baliabideak, Foruzaingoaren Laguntza Brigada, etab.) parte har dezakete, TKMetan ordezkariak izateko beharrik gabe, baldin eta horien partaidetza jasotzeko premia noizbehinkakoa bada. Talde horien lana baliagarria izanen da TKMari sostengua emateko eta erabakiak hartzeko garaian aholkularitza emateko.

• GERTAEREN KUDEAKETA

TKMek mekanismoak ezarriko dituzte protokoloaren funtzionamenduan sortzen diren arazo berri emateko eta horiek konpontzeko. Berdintasun Zerbitzua TKMaren informazioa koordinatzeko arduraduna denez, hark jaso, erregistratu eta kudeatuko ditu gertakariak.

Gertakariak bi motatakoak izaten ahal dira:

- Toki entitatearen esparruko gertakariak.
- Udalaz gaindiko entitateei eragiten dieten gertakariak; horiek NABIren bidez kudeatuko dira.

7.2 Datuen tratamendua

TKMak irizpideak eta prozedura bat zehazten ditu protokolo honen bidez emaztekien kontrako indarkeriaren ezaugarriei buruzko **informazio kuantitatiboa eta anonimoa** partekatzeko (3. eranskina). Baztanen indarkeriak duen eraginari, ezaugarriei eta bilakaerari buruz, eta indarkeriari aurre egiten zaion moduari buruz informazioa erregistratu eta partekatzeko helburua izanen du.

EKIALek 8. artikuluan ezarritakoari men egiten zaio, baita Emaztekien Kontrako Indarkeriaren aurrean Koordinatzeko Nafarroako Erakunde arteko III. Akordioaren urteko jarraipen eta ebaluazio Txostena egiteko baliatzen diren irizpideei ere.

EKIALek zehazturikoaren arabera ondorengo informazioa bilduko da:

- **Kategoria** hauek zehaztuko dira: sexua, adina, nazionalitatea, jatorrizko herrialdea, bizitokia, desgaitasunen bat duten pertsonak eta bestelako talde zaugarriak; emaztekien kontrako indarkeria mota guztien arrazoiak, ondorioak eta maiztasuna, bai eta ezarritako neurrien eraginkortasuna.
- Emaztekien kontrako indarkeriaren aitzinean arreta eta babeserako **baliabideen mapa** egina eta eguneratua: zerbitzu guztiak, biztanleko eta tokiko banaketa, aukera eman dezan identifikatzeko zer traba nagusik eragiten duten ezaugarri zehatz batzuk dituzten emaztekiak baliabide edo zerbitzu espezializatuetatik kanpo gelditzeko.

- Zerbitzuak eta baliabideak kudeatzen dituzten entitateek aldizka **gogobetetze inkestak** egingen dituzte bertara jotzen duten emaztekiekin, eta emaztekien autonomia eta ahalduntzea lortzeko esku zerbitzuak eta baliabideak ebaluatzeko tresnetako bat izanen dira.

Gainera, informazio horren gaineko erabaki hauek adostu behar dira: zer eragilek bateratuko duen, zer maiztasunez bidaliko dioten, zer aldagai mota jaso behar diren eta zer tresna baliatuko diren horretarako, bertzeak bertze. Informazio horri esker, **protokoloaren jarraipenerako urteko txostenak** egiten ahalko dira, izaera pertsonaleko datuen babesari buruzko arauak betez, betiere.

Lan hori egiteko, TKMko kide guztiek eskura izanen dute protokolo honetan eranstean den 3. eranskina. TKMko kide guztiek nahitaez bete behar dute fitxa hori.

7.3 Protokoloaren ebaluazioa

Jarduketa protokoloa ez da dokumentu itxia; izan ere, hura pres-tatu, ezarri eta jarraipena egiteko faseak ikaskuntza prozesu gisa planteatuta daude, baita toki entitatean emaztekien kontrako indarkeriaren arloko arreta hobetzeko prozesu gisa ere. Horregatik, ebaluazioa protokoloa hobetzeko beste fase edo ziklo baten abiapuntu gisa sartzen da protokoloaren barruan.

Ebaluazioaren **helburuak** ondorengoak izanen dira:

- Helburuak zer mailatan bete diren jakitea.
- Protokoloak ezartzeko eta jarraipena egiteko aurreikusten dituen mekanismoak, baliabideak eta prozedurak aztertzea, haien erabilgarritasunari eta funtzionamenduari erreparatuz.
- Protokoloa abiarazi ondotik, arreta sisteman gertatu diren hobekuntzen eragina eta irismena zein den jakitea.
- Aztertzea ea protokoloaren printzipio gidariak bideratu duten protokoloan parte hartzen duten arlo guztien esku-hartzea.
- Baliabide eta zerbitzuetako langileen zein erabiltzaileen ebaluazioan oinarrituta, protokoloan aintzat hartzen ahal diren premia berriak eta hobekuntzak identifikatzea.
- Sortutako ikaskuntzatik abiatuta, protokoloa ezartzeko beste fase bat martxan jartzea, protokoloaren indarra eguneratzeko aukera izateko.

Protokoloaren ebaluazioa osatzerako orduan, bigarren mailako informazio iturrietatik eratorritako datuak aztertzeaz gainera, ondorengo **talde hauen partaidetza** bermatu beharko da:

- Baztanen emaztekien aurkako indarkeria-egoeretan bizi-rik atera diren emaztekien, eta ahal bada, haien seme-alaben protokoloaren inguruko balorazioa.
- Baztango talde feministen ekarpenak.
- Protokolo hau sinatu duten eta protokoloa ezartzeko eta jarraipena egiteko mekanismoetan parte hartzen duten entitateak.
- Emaztekien kontrako indarkeriari aurre egitearekin lotutako baliabide eta zerbitzuetako langileak.

→ **Protokoloaren ebaluazioa egiteko maiztasunari dagokionez, jarraipena etengabea denez, 4 urtean behin eginen da haren eraginaren azterketa.**

Lehenbizikoa, protokoloa indarrean sartu eta bi urtera egingo da, Tokiko Berdintasun Planaren balorazio orokorrarekin bat egin ez dezan eta bi urteko epealdia egon dadin bien artean.

TKMak du protokoloaren ebaluazioa abiarazteko ardura, baina hau koordinatzea berdintasun zerbitzuaren ardura da. Gainera, protokoloaren kanpo ebaluazio bat ere egitea gomendagarria izan liteke, horren beharra ikusiz gero.

8. Baliabide eta zerbitzuak

8.1 Tokiko Baliabide eta Zerbitzuak

BAZTANGO OINARRIZKO GIZARTE ZERBITZUAK

Oinarrizko gizarte zerbitzuak gizarte zerbitzuen sistema publikorako biztanleriaren sarbidea dira, sisteman sartzeko atea eta hartzaileengandik eta esparru familiar eta sozialetik gertuen dagoen maila.

- Helbidea: Baztango udala, behe-solairua – 31700 Elizondo (NAFARROA).
- Telefonoa: 948 58 00 06.
- Faxa: 948 45 22 69.
- E-maila: gizartezerbitzua@baztan.eus

BERDINTASUN ZERBITZUA

Baztango emazteki eta gizonezkoen arteko berdintasuna bultzatzea du helburu. Berdintasunerako bidearen diseinuaz, koordinazioaz, kudeaketaz, jarraipenaz eta ebaluazioaz arduratzen da.

- Helbidea: Foruen plaza, 1.go solairua – 31700 Elizondo (NAFARROA).
- Telefonoa: 948 580 006 – 613 003 634.
- E-maila: berdintasuna@baztan.eus

GENERO INDARKERIAREN BIKTIMEI ARRETA INTEGRALA EMATEKO TALDEAK (BAIT)

Genero Indarkeriaren Biktimei Arreta Integrala Emateko Taldeak (BAIT) Nafarroako Gobernuaren doako baliabide bat dira. Nafarroako Berdintasunerako Institutuak kudeatzen du, eta indarkeria-egokian dauden emaztekiei informazioa eta arreta osoa emateko helburua dute, baita haien seme-alabei eta beren zaintzapean dauden bete pertsona batzuei ere.

BAITetara, oro har, udaleko gizarte-zerbitzuek, harrera-baliabideek edo beste profesional batzuek bidalita iristen dira emaztekiak, edo emaztekiek espresuki eskatuta.

Lantalde horietako kideak gizarte-lan-gileak, psikologoak, gizarte-hezitzaileak eta administratzaileak dira. Lantaldeek Emaztekientzako Aholkularitza Juridikoko Zer-bitzutik ematen dute aholkularitza.



Nafarroako lau BAITek gizarte-zerbitzuen alorrean funtzionatzen dute, Baztani zerbitzua ematen diona Iruñerriko eta Nafarroako ipar-mendebaldeko taldea izanik.

Genero Indarkeriaren Biktimei Arreta Integrala Emateko Taldea (Bait) Iruñerriko ipar-mendebaldeko eta ipar-ekialdeko ingurua:

- Helbidea: Bidaburua kalea 5, Atarrabia.
- Telefonoa: 848 46 38 60 / 621 145 751 / 848 46 38 50
- E-maila: eaivcomarcaynorte@fundaciongizain.es
- Arreta ordutegia: astelehenetik ostegunera 8:00 - 19:00 eta ostiralak 8:00 - 17:00

OSASUN ZERBITZUAK

Elizondoko Osasun Zentroa

- Helbidea: C. Francisco Joaquín Iriarte, 1, 31700 Elizondo, Navarra.
- Ordutegia: 08:00-15:20.
- Telefonoa: 948 58 18 33.

Sexu eta ugalketa osasunaren arretarako azpiunitatea (CASYSR)

- Helbidea: Francisco Joaquin Iriarte, 4, 31700 (Elizondo).
- Zentroko telefonoa: 948 581 835
- E-maila: camelima@navarra.es
- Arreta ordutegia: astelehenetik ostiralera 8:30etik 14:30era

POLIZIA KIDEGOAK

Larrialdi-egoeretan, 112 SOS NAFARROA telefonora deitzen ahal dute poliziarekin harremanetan paratzeko. Halaber, emaztekiak komisaria edo polizia-etxe gertukoenera joaten ahal dira eta/edo bertan zein eraso gertatu den lekuan salaketa paratzen ahal dute.

FORUZAINGOA (Elizondoko Komisaldegia)

Foruzaingoaren baitan, Laguntza-Brigadak ikertzen ditu emaztekien kontrako indarkeriarekin lotura duten delituak. Edozein polizia-etxeko patruilak jar dezake martxan prozedura, baina beti bideratuko da brigadaren baitako langile espezializatuetera.

- Helbidea: Menditurri 13, Planta Baja 31700 - Elizondo/Baztan.
- Telefonoa: 948581864 / 112
- E-maila: pfelizondo@navarra.es

GUARDIA ZIBILA (Elizondoko postua)

Nafarroako Guardia Zibileko Emakume-Adingabe Talde Espezializatuak (EMUME) pertsona horien kontra egindako delituak ikertzen ditu, bai eta egile gisa

parte hartzen duten delituak ere, eta arre-
ta espezializatua ematen die poliziaren
esku-hartzean, berehala, delitu motari eta
haien inguruabarrei egokituta.

Haren jardun-eremuak honako hauek
hartzen ditu: genero-indarkeria, sexu-as-
katasunaren kontrako delituak, gizakien
salerosketa eta haur-pornografia.

Iruñeko EMUME horren arabera, lurralde-
ka 2 Viogén talde hedatzen dira, bata Mi-
lagron kokatua eta bere eskumenak Tafa-
llan, Lizarran, Tuteran eta bestea Iruñean
hedatzen dituen, Sakana eta Nafarroa
Iparralderako. Talde horiek emakumeen
kontrako indarkeriari buruzko salake-
tak jasotzeko eta delituak ikertzeko pres-
takuntza espezifikoa duten agenteek osat-
zen dituzte.

Larrialdi-kasuetan edo edozein beharren
aurrean, 062 telefonoa erabiltzea gomen-
datzen da (Guardia Zibilaren larrialdiak).

→ Helbidea: Zona residencial aviación, z/g

→ Telefonoa: 948580078 / 062

TALDE FEMINISTAK

Eskualdeko mugimendu feminista eragile
gako bat da indarkeria kasuetan erantz-
teko jarduketa protokoloa osatzeari begi-
ra. Baztani dagokionez, ondorengoak dira
eragile feministen kontaktuak edozein
egoera gertatzen dela Erantzun Sozial bat
aktibatzeko edo bertzelako laguntza eta
babesa eskatzeko:

→ Baztango Talde Feminista

→ Iñarrosi Neska Gazteen Talde Feminista

→ Harro Baztan LGTBI+ taldea

→ E-maila: erasoakbaztan@gmail.com

8.2 Nafarroako foru komunitateko emaztekiei kontrako indarkeriaren arretarako baliabideak

• A) INSTITUZIOEN ARTEKO KOORDINAZIOA

Nafarroako Berdintasunerako Institutua emaztekiei kontrako indarkeriaren pre-bentziarako eta arretarako politika publikoak Nafarroako Foru Komunitatean koordinatzeaz, sustatzeaz eta ebaluatzeaz arduratzen den organismoa da. Hala nola, *ERAKUNDE ARTEKO III. Akordioan* jasotzen diren prozedurei, baliabideei eta zerbitzuei buruzko informazio, orientazio eta aholkularitza guztia hemen errazten da:

NAFARROAKO BERDINTASUNERAKO INSTITUTUA (NABI)

- Alondegi Kalea, 1-2 Solairua. 31002 Iruña.
- Telefonoa: 848421588
- <https://www.igualdadnavarra.es/eu>

• B) EMAZTEKIEI KONTRAKO INDARKERAREN AURKAKO GOBERNU-ORDEZKARITZAREN KOORDINAZIO-UNITATEA

Organikoki, Gobernu Ordezkaritzaren menpe dago, eta funtzionalki, Osasun, Gizarte Zerbitzuak eta Berdintasun Ministerioaren menpe. Hainbat eskumen ditu, bertzeak bertze, instituzioen arteko elkarlana sustatzea eta laguntzea eta Genero Indarkeriaren Gobernu Ordezkaritzari lankidetzaren planen eta jarduteko protokoloen lanketa proposatzea, prebentziarako jarduketan eta prozeduren antolaketa, asistentzia eta genero-indarkeriaren jazarpena berma dezaten, genero-indarkeriaren aurkako babes osorako neurriei buruzko 1/2004 Lege Organikoaren 32. artikuluan xedatutakoaren arabera.

Eskumen guztiak Nafarroako Foru Erkidegoarekin elkarlanean garatzen dira, zehaztutako koordinazio-protokoloen arabera.

EMAZTEKIEI KONTRAKO INDARKERAREN AURKAKO UNITATEA

- Merindadeen Plaza z/g. 31071 Iruña.
- Telefonoa: 948 979 000
- Faxe: 948 979 140

• D) INFORMAZIO OROKORRA

016 TELEFONOA – 016 ONLINE

Emakumeen kontrako indarkeria-mota guztiendako langile espezializatuen berehalako informazioko, aholkularitza juridikoko eta arreta psikosozialeko telefono-zerbitzua, Berdintasun Ministerioaren mendekoa, Genero Indarkeriaren aurkako Gobernuaren Ordezkaritzaren bidez. Guztiz doakoa da, konfidentziala, entzumen-desgaitasuna eta/edo hizketa-desgaitasuna eta ikusmen txikia duten pertsonentzat eskuragarri dago, eta deia ez da fakturan agertzen. WhatsApp eta posta elektronikoa bidez ere eskaintzen da arreta.

→ Telefonoa: 016

→ WhatsApp: 600 000 016

→ Helbide elektronikoa: 016-online@igualdad.gob.es

Informazioa eta aholkularitza emateko telefono-zerbitzua da, biziraun duten bikti-men egoera pertsonalari egokitua, lurralde osoan eta bizilekua edozein izanik.

Larrialdi-kasuetan, Nafarroako Foru Komunitateko 112 zenbakira biderra daitezke deiak.

Informazio-eskaerei eguneko 24 orduetan erantzuten zaie, urteko 365 egunetan zehar, **53 hizkuntzatan**: gaztelania, euskara, katalana, galiziera, ingelesa, frantsesa, alemana, portugesa, mandarin txinera, errusiera, arabiera, errumaniera, bulgariera, tamazight eta bestelako 39 hizkuntza, interpretazio-zerbitzu baten bidez. Hurrengo zerbitzu hauek eskaintzen ditu:

- **Informazio orokorreko zerbitzua**: 24 ordu astelehenetik igandera. Nafarroako Foru Komunitatean dauden zerbitzu eta baliabideen berri ematen du.
- **Aholkularitza juridikoa** 8etatik 22etara astelehenetik igandera.
- **Arreta psikosozial** berehalakoa euste emozionala behar duten pertsona guztiei eta berehalako akonpainamendu psikosoziala (24 orduz, astelehenetik igandera): langile espezializatuen eskutik.
- **Adin txikikoek** egindako deiak haurrei eta nerabeei laguntzako ANAR te-lefona bideratuko dira: 900202010
- **Sexu-esplotazioa helburutzat duen emazteki- eta neska-to-saleros-ketarekin** lotura duten deiak Barne Ministerioaren telefonora bideratuko dira: 900105090
- **Entzuteko eta/edo hitz egiteko desgaitasuna** duten

pertsonak 016 telefonoarenik komunika daitezke bitarteko hauen bidez:

- **Testu-telefonoa (DTS)**, 900 116 016 zenbakiaren bidez.
- **Telesor zerbitzua**, Telesor-en web orriaren bidez. Kasu horretan, Internet eduki behar da. <https://www.telesor.es>
- **Telefono mugikorra edo PDA**. Bi kasuetan, doako aplikazio bat instalatu behar da, Telesor-en web orrian azaltzen diren urratsei jarraituz. <https://www.telesor.es>
- **Ikusizko bideointerpretazio-zerbitzua**, web orri honen bitartez:
 - <http://www.svisual.org>
- **WhatsApp**: 600 000 016.
- **E-maila**: 016-online@igualdad.gob.es

012-INFOLOCAL TELEFONOA

Hiritarrentzako arreta-zerbitzuak foru erkidegoko baliabide eta prestazioei buruzko informazioa ematen du.

• E) LARRIALDI ZERBITZUAK

112 SOS NAVARRA TELÉFONO DE EMERGENCIA

Segurtasun-indarren eta -kidegoen arreta koordinatzen du, baita ospitale-zentroena, larrialdietako zentroena, premiazko asistentzia psikologiko eta juridikoarena, organo jurisdikzionalena eta muturreko larritasuna edo berehalako arriskua duten egoera guztietan esku hartzen duten instantziarena ere. Deiak doakoak dira, eta astelehenetik igandera 24 orduz dei daiteke. Lehendakaritzako, Funtzio Publikoko, Barneko eta Justiziako Departamentuaren zerbitzu bat da.

SOS Nafarroa larrialdi-deien harrera zentroko telefonoak konfigurazio berezia du. Horren bidez, ohiko moduan komunikatu ezin diren pertsonak (gorrak eta mutuak) deiak egin ditzakete (SMS formatuan) 112 zentrori, pertsonak bizi izan duen gertakari baten berri emateko, edo une horretan bertan gertatzen ari den gertakari baten berri emateko.

- Telefono zenbakia: **650 738 005**.

LARRIALDI-ZENTROA

Harrerarako baliabide honek premiazko ostalua eta babesa ematen die emaztekiei, haien seme-alaba adingabeei eta emaztekiaren tutoretzaren, kuradoretzaren, zaintzaren edo harreraren menpeko pertsonen, hilabeteko epean gehienez ere. 112 SOS Nafarroa telefonoaren bidez eskuratzen da.

LAGUNTZA JURIDIKO IRAUNKORRERAKO ZERBITZUA

Doako laguntza juridikoa ematen die larrialdi-egoeran dauden emazteki guztiei, Nafarroa osoan, urteko egun guztietan eta egun osoa zehar. Aholkularitza ematen du, eta salaketa jartzen laguntzen die hala egitea erabakitzen duten emaztekiei. Zerbitzu hau Emaztekiei Laguntza Juridikoa Emateko Zerbitzuaren bidez (ELZ) ematen da.

112 SOS Nafarroa zenbakiaren bidez eskura daiteke zerbitzu hau, edo Jarduketa bateraturako protokoloan parte hartzen duten instantziek hala eskatuta.

PREMIAZKO LAGUNTZA PSIKOLOGIKOA

Laguntza eta babes psikologikorako premiazko esku-hartzeak eskaintzen dizkie, dohainik, emaztekiei eta haien seme-alabei, egunean 24 orduz. Zerbitzu hau Justizia Zerbitzu Sozialaren menpe dago, eta 112 SOS Nafarroa telefonoaren bidez eskura daiteke, edo larrialdi-egoera hauetan esku hartzen duten profesionalek hala eskatuta (osasun arloan, polizialean...).

• F) BALIABIDE JURIDIKO ETA JUDIZIALAK

EPAITEGIAK

Emakumearen Aurkako Indarkeriaren Arloko Iruñeko 1. Epaitegia jurisdikzio-organo espezializatua da, eta eskumen penalak eta zibilak ditu genero-indarkeriako delitu diren egitateei dagokienez. Bertzeak bertze, emakumeen kontrako indarkeriaren arloko delituak egitegatik erantzukizun penala eskatzeko kausak bideratzen ditu.

Arlo penaleko 5 zenbakiko epaitegia organo jurisdikzional espezializatua da, eta emakumearen kontrako indarkeriaren epaitegiek bideratutako gaiez arduratzen da, bai eta kondena haustearen edo segurtasun-neurrien delituak epaitzeaz ere.

Nafarroako gainerako barruti judizialetan, Instrukzioko Epaitegiak edo Lehen Auzialdiko eta Instrukzioko Epaitegiak dira esku-dunak, hala badagokio, eta eginkizun horiek bateragarri egiten dituzte beren barruti judizialeko gainerako jurisdikzio-ordena penaleko edo penal-zibileko eginkizunekin.

IRUÑEKO EMAZTEKIEN KONTRAKO INDARKERIAREN 1 ZK.KO EPAITEGIA

→ San Roke kalea, 4 - 2. solairua. 31011 Iruña.

→ Telefonoa: 848 424 380.

IRUÑEKO ZIGOR-ARLOKO 5 ZK.KO EPAITEGIA

- San Roke kalea, 4 – 1. solairua. 31011 Iruña
- Telefonoa: 848 424 565

NAFARROAKO AUZITEGIKO MEDIKUNTZAREN INSTITUTUA

Nafarroako Auzitegiko Medikuntzaren Institutua (NAMI) Foru Komunitateko organo judizialen zerbitzu osagarria da. Funtzio hauek betetzen ditu: txosten eta irizpen mediko-legalak igortzea, epaitegiek hala eskatzen dutenean, eta jarduketa prozesalen objektu diren pertsona lesionatuak kontrolatzea eta horien gorputz-kalteak balioestea. Emaztekien kontrako indarkeriari dago-kionez, Osoko Balorazio Forentseko Unitatea daukate.

NAFARROAKO AUZITEGIKO MEDIKUNTZAREN INSTITUTUA

- San Roke kalea, 4. 31011 Iruña
- Telefonoa: 848 424 032 / 848 424 030

EMAZTEKIEI LAGUNTZA JURIDIKOA EMATEKO ZERBITZUA (ELZ-SAM)

Nafarroako Berdintasunerako Institutuak, Nafarroako Abokatutza Elkargoekin batera, aholkularitza juridikorako zerbitzu orokor eta doakoa sustatzen eta finantzatzen du. Zerbitzuak, aldezturik, beharrezko informazio, orientazio eta aholkularitza eskaintzen du, emaztekien kontrako indarkeriaren arloan. Laguntza juridiko iraunkorrerako zerbitzua barne hartzen du. Orokorrean, ELZk Genero Indarkeriaren Biktimei Arreta Integrala Emateko Taldeen bidez ematen du laguntza juridikoa. ELZ eskuratzeko, Genero Indarkeriaren Biktimei Arreta Integrala Emateko Taldeekin jarri behar da harremanetan (telefonoa baliabidearen deskribapenean kontsultatu). Iruñeko Abokatutza Elkargoak, gainera, bere egoitzan aholkularitza-zerbitzua ematen du astelehenean, asteazkenean eta ostiraletan, 16:30etatik 17:00etara, uztailean eta abuztuan salbu, 10:00etatik 12:00etara ematen baitu.

DELITUAREN BIKTIMEN ARRETARAKO BULEGOA (DBAB)

Zerbitzu hau genero-indarkeria, sexu-eraso, adingabeen kontrako abusu, larderia edo indarra erabiliz lapurreta eta/edo eraso eta abarren delitu baten biktimei zuzenduta dago. Premiazko laguntza psikologikoz gain, emaztekiei laguntza juridikoa, psikologikoa eta asistentziala ematea eta Nafarroan babes-eginak koordinatzeko gunea izatea ditu bere eginkizunen artean. Delituen biktimekin harremanetan dauden profesionaleri ere aholkularitza eskaintzen zaie.

DELITUAREN BIKTIMEN ARRETARAKO BULEGOA (DBAB) ETA ORGANO JUDIZIALEN KOLABORAZIOA

- San Roke kalea 4, beheko solairua Justizia-jauregia 31011 Iruña.
- Telefonoak: 848 423 376 / 848 427 671 / 848 421 387

• G) GIZARTE-ARRETARAKO BALIABIDEAK

TUTORETZAPEKO ETXEBIZITZAK

Nafarroako Gobernuak doako hiru harrera-baliabide ditu; Nafarroako Berdintasun-nerako Institutuak kudeatzen ditu horiek, eta beren etxebizitza utzi behar duten eta bestelakorik ez daukaten emaztekiei zuzentzen zaizkie, edo arrisku bereziko egoeran daudenei. Hiru baliabideak gizarte zerbitzu orokorren zorroak bermatutako prestaziok dira.

> Larrialdi-zentroa

Zerbitzu espezializatu honek berehalako eta behin behineko ostata eskaintzen die emaztekiei eta haiekin bizi diren seme-alaba adingabeei. Egunean 24 ordutan eskaintzen du zerbitzua, urteko egun guztietan eta egonaldia aste betekoa da, hilabete osoz luzatzeko aukerarekin. 112 SOS Nafarroa telefonoaren bidez eskura daiteke, eta lehen lekualdatzea poliziarekin batera egiten da beti.

> Harrera-Etxea

Epe ertaineko egonaldietarako egoitza-baliabidea da, emaztekiei eta haien seme-alabak errekuaratzeko. Horretarako, arreta emateko eta errekuaratzeko tratamendu osoa eskaintzen du, ostata, babesa, laguntza eta banakako jarraipena barne hartzen dituena. Egonaldia sei hilabetekoa da, luzatzeko aukerarekin. Honakoen bidez eskura daiteke: larrialdietarako zentroak, Genero Indarkeriaren Biktimei Arreta Integrala Emateko Taldeak (BAIT), epaitegiak, osasun-zentroak eta emaztekien kontrako indarkeriaren prebentziarako eta arretarako beste baliabide espezializatu batzuk.

> Egoitza pisuak

Egoitza-baliabide honek harrera-etxean emaztekiekin eta haien seme-alabekin batera egiten den esku-hartze plan integralari jarraipena ematen dio eta hori finkatzen du. Emaztekien gizarteratzea erraztea dute helburutzat, modu autonomo eta independentean bizi ahal izateko, giro normalizatuan. Gehieneko egonaldia urtebetekoa da, luzatzeko aukerarekin. Egoitza etxebizitzaren bidez eskuratzen da zerbitzua.

INDARKERIA EGOERAN DAUDEN EMAZTEKENDAKO PRESTAZIOAK ETA LAGUNTZA EKONOMIKOAK

> Errenta bermatua

Prestazio ekonomiko bermatua, oinarrizko beharrei erantzun ezin dieten pertsoneri zuzendua. Errenta bermatua jasotzeko,

Foru Legearen baldintzak bete behar dira. Oinarrizko Gizarte Zerbitzuaren bidez eskatzen eta izapidetzen da. Emaztekien kontrako indarkeria-kasuetarako, prozedura laburra dago.

Informazio gehiago:

ESKUBIDE SOZIALETAKO DEPARTAMENTUA

→ Telefonoak: 902 165 170 / 848 426 900

→ Oinarrizko Gizarte Zerbitzuak

> **Laguntza ekonomikoak**

a) Genero-indarkeriaren biktimentzako premiazko gizar-te-laguntzak

Eskaera egiteko unean arrisku larrian dauden emaztekiei zuzentzen zaizkie, egungo bizitokia utzi behar dutelako eta oinarrizko behar zehatzei aurre egiteko baliabiderik ez dutelako. Prestazio bermatua dira. Urte guztian zehar eska daitezke.

Informazio gehiago:

NAFARROAKO BERDINTASUNERAKO INSTITUTUA

→ Telefonoa: 848 421 588

b) Baliabide ekonomikorik eza eta enplegua lortzeko zailtasun bereziak egiaztatzen dituzten genero-indarkeriaren biktimentzako laguntzak

Baliabide ekonomikorik eza eta enplegua lortzeko zailtasun bereziak dituztela egiaztatzen duten emaztekiei zuzenduak daude. Besteak beste, baldintza hauek bete behar dituzte: erasotzailearekin ez bizitzea, errenta-maila baxua izatea eta enplegua lortzeko arazoak izatea. Prestazio bermatua dira. Urte guztian zehar eska daitezke.

Informazio gehiago:

NAFARROAKO BERDINTASUNERAKO INSTITUTUA

→ Telefonoa: 848 421 588

c) Gizarteratzeko Errenta Aktiboa (GEA)

Behar ekonomiko bereziak eta enplegua aurkitzeko zailtasunak dituzten pertsona langabetuei zuzenduta dago. Biziraun duten pertsonak lan-merkatuan sartzeko ibilbide egokitua eskaintzen du. Estatu-mailako laguntzak dira; INEMeko Nafarroako Probintzia Ordezkaritzak kudeatzen ditu, eta Nafarroako Enplegu Zerbitzura bideratzen dira. Ez dira indarkeria-egoeran dauden emaztekiei zuzendutako laguntza espezifikoak. Urte guztian zehar eska daitezke.

NAFAR LANSARE-NAFARROAKO ENPLEGU ZERBITZUA

- Arcadio María Larraona kalea 1. 31008 Iruña
- Telefonoa: 848 424 400

d) Indarkeria-egoeran dauden beste emazteki batzuek jaso ditzaketen laguntzak: Norberaren bizitza eta familia- eta lan-bizitza uztartzeko laguntza eko-nomikoak, pertsona helduak, berak bakarrik, adingabeen ardura eta zaintza dituenan; familia- eta gizarte-integraziorako laguntzak; tokiko entitateek gizarte-larrialdietarako laguntzak emateko diru-laguntzak, etab.

NAFAR LANSARE-NAFARROAKO ENPLEGU ZERBITZUA

- Arcadio María Larraona kalea 1. 31008 Iruña
- Telefonoa: 848 424 400

HAUR ETA NERABEENTZAKO ARRETA TALDEAK (HNAT/EAIA)

Haurren eta gazteen babesgabetasun-egoeretan ingurune irekian esku hartzeko zerbitzu espezializatua, adingabeak beren familia-ingurunetik bereiztea beharrezkoa ez denean. Ez dira EKI kasuetarako berariazko baliabide bat.

HNATek langile espezializatuak dituzten egiturak dira. Laguntza eta babesa ematen diete Oinarrizko Gizarte Zerbitzuei eta Familiaren eta Adingabeen Zuzendariordeztzari, eta esku-hartze

psikohezitzaileak garatzen dituzte haur eta gazteekin eta haien familiarekin. Honako eginkizun hauek dituzte: ikerketa, balorazioa, erabakiak hartzen laguntzea eta babes-neurriak betearaztea, familia- eta lanbide-aholkularitza, eta arreta soziokomunitarioko sarea sustatzea eta prestatzea.

Familia zabalarekin harrerapean dauden haur eta nerabeei laguntzen diete, jarraipena behar dutenean. Jatorrizko familien guraso-trebakuntzako prozesuetan laguntzen dute, harrera-neurria aldi baterako denean. Eta esku hartzen dute, halaber, desgokitze pertsonalaren, sozialaren eta eskolakoaren sintoma larriak dituzten haur eta nerabeekin, baldin eta gizarte-gatazkako egoeran badaude.

IRUÑERRIA, IPAR-EKIALDEA ETA IPAR-MENDEBALDEKO HNAT (GIZAIN FUNDAZIOAK KUDEATUTA)

- Bidaburua kalea 5, Atarrabia
- 848 46 38 50
- eaivcomarcaynorte@fundaciongizain.es
- **Harremanetan jartzeko bidea:** Baztango Oinarrizko Gizarte Zerbitzuetatik bideratuta.

• H) OSASUN BALIABIDEAK

Lehen mailako arretako osasun-zentroek, osasun-konsultategiek, sexu- eta ugalketa- osasunaren arretako zentroek, osasun mentaleko zentroek eta Nafarroako ospitale publikoek osasun-arloko jarduketa-protokoloa dute, emaztekien kontrako indarkeria-kasuetarako. Emaztekiei dagokien osasun-zentro edo ospitalearen inguruko informazioa hemen eskura daiteke:

SERVICIO NAVARRO DE SALUD/OSASUNBIDEA.

LEHEN MAILAKO ARRETA

- Pakearen Plaza S/N. 31002 Iruña
- Telefonoa: 848 429 300

NAFARROAKO OSPITALEGUNEA

- Irunlarrea kalea 4. 31008 Iruña
- Telefonoa: 848 422 222 / 848 429 400

• I) ENPLEGURAKO BALIABIDEAK

Nafarroako Enplegu Zerbitzuak Nafarroako Foru Komunitatean garatzen diren enplegu-politika aktiboak kudeatzen ditu, eta zerbitzu hauek eskaintzen ditu: lan-merkatuan sartzeko informazio- eta orientazio-zerbitzua, laguntza egokitua, prestakuntza, laneko bitartekotza, programa esperimentalak, etab. Hamar

enplegu-agentzia ditu, baita Iturrondo Prestakuntza Zentroa ere.

Informazio gehiago:

NAFAR LANSARE-NAFARROAKO ENPLEGU ZERBITZUA

- Arcadio María Larraona kalea 1. 31008 Iruña
- Telefonoa: 848 424 400

• J) HEZKUNTZA ARLOKO BALIABIDEAK

Nafarroako Gobernuaren Hezkuntza Departamenduak Bizikidetza Aholkularitza dauka, eta unitate hori eskola- eta hezkuntza-esparruko indarkeria-egoerez arduratzen da. Aholkularitzak indarkeriaren prebentzioan egiten du lan, ikastetxeetan, eta bizikidetza hobetzeko tresnak errazten ditu, berdin arteko zein hezkuntza-komunitatea osatzen duten sektoreen arteko harremanei dagokienez. Hala, aholkularitza zuzena ematen die ikasleei, irakasleei eta familiei, doako telefono-linearen eta posta elektronikoaren bitartez.

BIZIKIDETZA AHOLKULARITZA

- Telefonoa: 848 423 215 / 848 426 460
- Posta elektronikoa: convive@navarra.es

• K) ETXEBIZITZA ARLOKO BALIABIDEAK

Etxebizitza Zerbitzua, Lurralde Antolamendu, Etxebizitza, Paisaia eta Proiektu Estrategikoen Sailaren mendekoa, etxebizitza babestuak, errehabilitazio babestua eta laguntzak jasotzeko kontsultei erantzuten die.

ETXEBIZITZA ZERBITZUA

- Alondegikalea 1, 1. Pisua. 31002 Iruña
- Telefonoa: 848 42 76 38
- Arreta ordutegia: astelehenetik ostiralera, 8:00etatik 14:30era

Lurralde Antolamendu, Etxebizitza, Paisaia eta Proiektu Estrategikoen Sailak bertze entitate bat du, etxebizitza babestuak eskuratzeko izapidetze arduratzeko. Zerbitzua eskuratzeko, lehen-tasunezko erreserba bidez denean ere bai, etxebizitza babestuen eskatzaileen erroldan izena eman behar da alde aurretik.

Erroldan izena emateari, esleipenaren baldintzei eta etxebizitza babestuen laguntzei eta ezaugarri buruzko informazioari dagokionez, NASUVINSA entitate publikoak (Navarra de Suelo y Viviendas, S. A) hiritarrei arreta ematen die helbide honetan:

NASUVINSA

- Sanduzelaiko etorbidea, 8, etxabea. 31012 Iruña
- Telefonoa: 848 420 600

Sigla eta akronimoak

ATENPRO: Genero indarkeriaren biktimei arreta eta babesa emateko telefono bidezko zerbitzua.

BAIT: Genero-indarkeriaren biktimei arreta integrala emateko taldeak (Gaztelaniaz, EAIV).

CASSYR: Sexu- eta ugalketa-osasunaren arretarako zentroa.

DBAB: Delituaren Biktimen Arretarako Bulegoa (Gaztelera OAVD).

FE: Familia elkarguneak.

ELZ: Emaztekiei laguntza juridikoa emateko zerbitzua (Gaztelera SAM).

NABI: Nafarroako Berdintasunerako Institutua.

OJZ: Orientazio Juridikoko Zerbitzua.

OGZ: Oinarrizko Gizarte Zerbitzuak.

PJLT: Polizia Judizialaren Lurralde Taldeak.

VioGEN: Genero-indarkeria kasuetarako osoko segimendurako sistema.

ERANSKINAK

1. ERANSKINA: Emakumeen kontrako Indarkeria kasuen Sarbite Fitxa²

BERDINTASUN ZERBITZURA BIDALTZEKO SARBIDE-FITXA			
1. Koordinaziorako datuak			
Arreta data:			
Artatzea egin duen profesionala eta esparrua (polizia, osasuna edo soziala)			
Entitate bidaltzailea	Oinarrizko Gizarte Zerbitzuak		Bere kabuz
	Elizondoko Osasun Etxea		
	CASSYR		
	Kontsultorioak		
	Hezkuntza zentroak		
	Ospitalea		
	Emakume taldeak edo talde feministak		
	Berdintasun Zerbitzuak		
	Foruzaingoa		
	Udaltzaingoa		
	Guardia Zibila		
Deribatu den entitatea	Oinarrizko Gizarte Zerbitzuak		
	Elizondoko Osasun Etxea		
	CASSYR		
	EAIV/BAIT		
	OAVD-DBAB		
	Udaltzaingoa		
	Guardia Zibila		
	Besteak		

² Sarbite fitxa hau Noaingo Gizarte Zerbitzuen *Protocolo de Actuación Interna Para la Atención de la Violencia Contra las Mujeres* (2020) dokumentuan dagoen fitxan oinarritua dago.

Oharrak:

2. Emakumearen datu pertsonalak

Izen abizenak **(inizialak soilik)**

Jaioterria

Adina

Erroldatua

Bai

Ez

2.1. Egoera Zibila

2.1.Seme-alabak bere kargu

Kopurua

Adina(k)

2.2. Beste pertsonak bere zaintzapean

Bai

Ez

Kopurua

Adina(k)

2.3 Erasotzailearekin duen harremana

2.3. Hautemandako beharrak

Informazioa

Aholkularitza juridikoa

Laguntza psikologikoa

Laguntza ekonomikoak

Larrialdiko edo behin-behineko ostatua	Besteak:
--	----------

Salaketa jarri du	Bai	Ez
Babes agindua	Bai	Ez
<i>Beste neurri edo prozedura/egindako esku hartzea</i>		

3. Indarkeria motaren inguruko datuak							
3.1. Eraso motak							
Fisikoa		Psikologikoa		Sexuala		Ekonomikoa	
Ziber-indarkeria		Indarkeria bikarioa		Bertze batzuk			

Bestelako informazioa:	
<i>Informazio osagarria:</i>	
<i>Fitxa osatu duen profesionalaren balorazioa :</i>	
<i>Jarraipena:</i>	

2. ERANSKINA: DBAB/OAVD deribazio txostena

Ez dago deribazio-fitxaren formatu espezifikorik beraz, atal orokor hauek dituen txosten bat osatuko da.

DBAB/OAVD deribazio txostena

1. Familia-datuak eta aurrekariak.
2. Egindako esku hartzea
3. Egindako haurren psikodiagnostikoaren emaitzak.
4. Balorazioa eta proposamena

3. ERANSKINA: Urteko Memoria Egiteko Eredua

URTEKO MEMORIA EGITEKO GIDA

ZERBITZUETAN ARTATUTAKO KASUEN DATU ESTADISTIKO NAGUSIAK:

Erantzun egokia eman al zaie emaztekiei eta adingabeei kasu guztietan?

Esku hartzeko ibilbideek erantzun ona ematen al diete emaztekiei eta adingabeei?

Behar bezala funtzionatu al dute komunikazio eta informazio bideek honako hauen artean?

Zer erakunderekin egin da koordinazioa? Zein da horietako bakoitzarekiko gogobetetze-maila?

Baliagarriak al dira Protokolo honen esparruan erantsi diren tresnak?

Datuen konfidentzialtasuna errespetatu da?

Emaztekien ahalduntze- eta autonomia-eredu batetik lan egin al da?

Zein izan dira oztopo ala hutsune nagusiak?

Hobekuntzari begirako proposamen edo aldaketak: baliabideak, koordinazio-
mekanismoak, tresnak, hautemandako prestakuntza-premiak...



www.emagin.eus
(+34) 943 59 09 02
emagin@emagin.eus